

skorygowany

## KOMISJA NADZORU FINANSOWEGO

## Raport roczny R 2008

(rok)

(zgodnie z § 82 ust. 1 pkt 3 Rozporządzenia Ministra Finansów z dnia 19 lutego 2009 r. - Dz. U. Nr 33, poz. 259)

dla emitentów papierów wartościowych prowadzących działalność wytwórczą, budowlaną, handlową lub usługową

za rok obrotowy 2008 obejmujący okres od 2008-01-01 do 2008-12-31

zawierający sprawozdanie finansowe według Ustawy o rachunkowości

w walucie zł

data przekazania: 2009-04-17

## TETA SPÓŁKA AKCYJNA

(pełna nazwa emitenta)

TETA

(skrótowa nazwa emitenta)

Informatyka (inf)

(sektor wg klasyfikacji GPW w Warszawie)

53-137

(kod pocztowy)

Wrocław

(miejscowość)

Wiśniowa

(ulica)

1

(numer)

071 323 40 00

(telefon)

071 323 40 01

(fax)

IR@teta.com.pl

(e-mail)

www.teta.com.pl

(www)

8970009477

(NIP)

001337374

(REGON)

Mazars &amp; Guerard Audyt Sp. z o.o. z siedzibą w Warszawie

(podmiot uprawniony do badania)

WYBRANE DANE FINANSOWE	w tys. zł		w tys. EUR	
	2008	2007	2008	2007
I. Przychody netto ze sprzedaży produktów, towarów i materiałów	65 760	53 157	18 618	14 075
II. Zysk (strata) z działalności operacyjnej	13 819	9 505	3 912	2 517
III. Zysk (strata) brutto	12 739	9 619	3 607	2 547
IV. Zysk (strata) netto	10 433	7 702	2 954	2 039
V. Przepływy pieniężne netto z działalności operacyjnej	5 723	1 130	1 620	299
VI. Przepływy pieniężne netto z działalności inwestycyjnej	- 50 789	- 19 369	- 14 379	- 5 128
VII. Przepływy pieniężne netto z działalności finansowej	45 890	18 306	12 992	4 847
VIII. Przepływy pieniężne netto, razem	824	67	233	18
IX. Aktywa, razem	139 543	78 674	33 444	21 964
X. Zobowiązania i rezerwy na zobowiązania	57 633	28 987	13 813	8 092
XI. Zobowiązania długoterminowe	6 580	3 169	1 577	885
XII. Zobowiązania krótkoterminowe	47 772	23 367	11 450	6 523
XIII. Kapitał własny	81 910	49 687	19 631	13 871
XIV. Kapitał zakładowy	10 865	9 000	2 604	2 513
XV. Liczba akcji (w szt.)	10 864 664	8 666 667	10 864 664	8 666 667
XVI. Zysk (strata) na jedną akcję zwykłą (w zł/ EUR)	0,96	0,89	0,27	0,24
XVII. Rozwodniony zysk (strata) na jedną akcję zwykłą (w zł/EUR)	0,85	0,89	0,24	0,24
XVIII. Wartość księgową na jedną akcję (w zł/EUR)	7,54	5,73	1,81	1,60
XIX. Rozwodniona wartość księgową na jedną akcję (w zł/EUR)	6,67	5,71	1,60	1,59

## ZAWARTOŚĆ RAPORTU

Plik	Opis
MAZARS - LIST PREZESA 2008 jednostkowe.pdf	Pismo Prezesa Zarządu TETA SA
MAZARS - SPRAWOZDANIE FINANSOWE 2008 jednostkowe.pdf	Sprawozdanie finansowe TETA SA za okres 01.01.2008-31.12.2008
MAZARS - SPRAWOZDANIE ZARZĄDU 2008 jednostkowe.pdf	Sprawozdanie Zarządu na temat działalności TETA SA w roku 2008

MAZARS - SPRAWOZDANIE ŁAD KORPORACYJNY 2008 jednostk	Oświadczenie Zarządu TETA SA o stosowaniu ładu korporacyjnego
MAZARS - OŚWIADCZENIA ZARZĄDU 2008 jednostkowe.pdf	Oświadczenia Zarządu TETA SA w sprawie zgodności rocznego sprawozdania finansowego oraz wyboru podmiotu uprawnionego do badania sprawozdań finansowych
MAZARS - OPINIA I RAPORT AUDYTORA 2008 jednostkowe.pdf	Opinia i raport podmiotu uprawnionego do badania sprawozdania finansowego TETA SA w roku 2008

#### PODPISY WSZYSTKICH CZŁONKÓW ZARZĄDU

Data	Imię i Nazwisko	Stanowisko/Funkcja	Podpis
2009-04-17	Jerzy Krawczyk	Prezes Zarządu	
2009-04-17	Robert Gołuński	Wiceprezes Zarządu	
2009-04-17	Sławomir Piwko	Wiceprezes Zarządu	

#### PODPIS OSOBY, KTÓREJ POWIERZONO PROWADZENIE KSIĄG RACHUNKOWYCH

Data	Imię i Nazwisko	Stanowisko/Funkcja	Podpis
2009-04-17	Stanisława Filejska	Główna Księgowa	

**Szanowni Państwo,**

W imieniu Zarządu TETA SA, niniejszym mam zaszczyt zaprezentować Państwu raport podsumowujący działalność Spółki i Grupy Kapitałowej TETA w 2008 roku. Przekazujemy Państwu oprócz wyników finansowych, również najważniejsze informacje o wydarzeniach minionego roku.

W roku 2008, mimo postępującego spowolnienia gospodarczego, odnotowaliśmy kolejne cztery bardzo dobre kwartały skutkujące na poziomie skonsolidowanym 55% wzrostem zysku operacyjnego, 35% wzrostem zysku netto oraz 48% wzrostem przychodów.

Zarząd TETA SA, konsekwentnie od 2007 roku realizuje strategię rozwoju Spółki poprzez akwizycje podmiotów o komplementarnym profilu działalności, zarówno na rynku polskim, jak i za granicą. W marcu 2008 roku Grupa Kapitałowa TETA powiększyła się o węgierską spółkę VT-Soft Kft. operującą na rynku usług outsourcingowych, rozwiązań wspomagających zarządzanie personelem oraz projektów dla administracji publicznej. Podjęliśmy również decyzję o inwestycji w spółkę InsERT SA, lidera wśród dostawców oprogramowania dedykowanego dla mniejszych przedsiębiorstw. Umowa zakładająca docelowe objęcie 35% udziałów w spółce zostanie zrealizowana w pierwszym półroczu 2009 roku. Jednym z założeń tej współpracy jest stworzenie wspólnego rozwiązania przeznaczonego dla segmentu przedsiębiorstw średniej wielkości. W konsekwencji *portfolio* produktów Grupy stanowić będzie szeroką gamę rozwiązań dla biznesu, umacniając pozycję rynkową Spółki. W roku 2009 planujemy również finalizację prac lokalizacyjnych systemu Personel.NET na Węgrzech i rozpoczęcie ekspansji z usługami HR na rynku Europy Środkowo-Wschodniej.

Synergia wewnątrz Grupy przynosi wymierne efekty. Korzystając z doświadczenia VT-Soft, TETA wygrała przetarg na rynku zamówień publicznych na dostawę oprogramowania klasy ERP dla Instytutu Pamięci Narodowej oraz na dostawę sprzętu dla Poczty Polskiej.

W imieniu Zarządu TETA SA, chcę podziękować wszystkim, którzy w minionym roku wnieśli wkład w rozwój Spółki: Pracownikom, Partnerom oraz w szczególności Akcjonariuszom za dotychczasowe zaufanie i wiarę w Spółkę.

Z wyrazami szacunku,

Jerzy Krawczyk

Prezes Zarządu TETA SA



**TETA S.A.**  
**53-137 WROCŁAW, AL. WIŚNIOWA 1**  
**Sprawozdanie finansowe za okres**  
**01.01.2008 DO 31.12.2008**

## SPIS TREŚCI

- I. OŚWIADCZENIE KIEROWNICTWA
- II. INFORMACJA DODATKOWA (... WPOWADZENIE DO SPRAWOZDANIA FINANSOWEGO)
- III. RACHUNEK ZYSKÓW I STRAT
- IV. BILANS
- V. RACHUNEK PRZEPIŃYWÓW PIENIĘŻNYCH
- VI. ZESTAWIENIE ZMIAN W KAPITALE WŁASNYM
- VII. INFORMACJA DODATKOWA (DODATKOWE INFORMACJE I OBJAŚNIENIA)

## I. OŚWIADCZENIE KIEROWNICTWA

Stosownie do artykułu 52 ustawy o rachunkowości z dnia 29 września 1994 roku z późniejszymi zmianami, Zarząd Spółki **TETA S.A.** przedstawia sprawozdanie finansowe za rok kończący się **31.12.2008**, na które składa się :

- Bilans sporządzony na dzień **31.12.2008R.**,
- Rachunek zysków i strat za okres od **01.01.2008 - 31.12.2008R.**,
- Rachunek przepływów pieniężnych,
- Zestawienie zmian w kapitale (funduszu) własnym,
- Informacja dodatkowa, obejmująca wprowadzenie do sprawozdania finansowego oraz dodatkowe informacje i objaśnienia.

Do sprawozdania finansowego dołącza się sprawozdanie z działalności jednostki za okres objęty sprawozdaniem finansowym.

Sprawozdanie finansowe sporządzone zostało zgodnie z ustawą o rachunkowości oraz rzetelnie i jasno przedstawia sytuację majątkową i finansową oraz wynik finansowy.

Podpisy członków Zarządu

Osoba odpowiedzialna za prowadzenie ksiąg rachunkowych

Prezes Zarządu

Główny Księgowy

Jerzy Krawczyk

Stanisława Filejska

Robert Gołuński

Sławomir Piwko

Wrocław, dnia 16.04.2009r.

## II. INFORMACJA DODATKOWA

### WPROWADZENIE DO SPRAWOZDANIA FINANSOWEGO

#### 1. Informacje porządkowe.

Sprawozdanie finansowe TETA S.A., z siedzibą we Wrocławiu, al. Wiśniowa 1 zostało sporządzone zgodnie z ustawą z dnia 29 września 1994 roku o rachunkowości oraz Kodeksem Spółek Handlowych.

#### **Przedmiotem działalności Spółki jest:**

- Produkcja i wdrażanie programów komputerowych wspomagających zarządzanie

#### **Klasyfikacja działalności według EKD przedstawia się następująco:**

Działalność podstawowa:

- Doradztwo w zakresie oprogramowania i dostarczanie oprogramowania ujęte wg EKD w dziale 7220 Z
- Działalność drugorzędna:
  - Prace badawczo-rozwojowe w dziedzinie nauk technicznych ujęte wg EKD w dziale 7310G,
  - Prace badawczo-rozwojowe w dziedzinie nauk ekonomicznych ujęte wg EKD w dziale 7320A,
  - Działalność rachunkowo-księgową ujęte wg EKD w dziale 7412Z.

Spółka została zarejestrowana w dniu 08.05.1987r. roku przez Sąd Rejonowy dla Wrocławia Fabryczna pod numerem RHB 82.

Spółka dokonała wpisu do Krajowego Rejestru Sądowego w Rejestrze Przedsiębiorców w dniu 15.05.2002r. pod numerem KRS 0000111682.

Czas trwania Spółki zgodnie ze statutem jest nieograniczony.

#### ***Skład Zarządu Spółki (od 01.01. do 29.05.2008r.):***

Jerzy Krawczyk – Prezes Zarządu

Wojciech Dobrowolski – Członek Zarządu

Robert Gołuński – Członek Zarządu

Sławomir Piwko – Członek Zarządu

#### **W dniu 30.05.2008 powołany został Zarząd III kadencji w składzie:**

Jerzy Krawczyk – Prezes Zarządu

Robert Gołuński – Członek Zarządu

Sławomir Piwko – Członek Zarządu

Wojciech Dobrowolski nie kandydował do Zarządu III kadencji.

**Skład Rady Nadzorczej na dzień 31.12.2008:**

Andrzej Frys – Przewodniczący

Grzegorz Leszczyński – Członek RN

Paweł Ciesielski – Członek RN

Sylwester Cetera – Członek RN

Jerzy Dariusz Krok – Członek RN

W dniu 18.12.2008r. z zasiadania w Radzie Nadzorczej zrezygnował Mirosław Miller.

Do dnia zatwierdzenia niniejszego sprawozdania finansowego skład Zarządu nie zmienił się. Zmienił się skład Rady Nadzorczej.

**Nowymi członkami Rady Nadzorczej są:**

Leszek Koziorowski – Przewodniczący

Andrzej Kasperek – Członek RN

Andrzej Kisielewicz – Członek RN

Paweł Michalik – Członek RN

Zbigniew Sebastian - Członek RN

Jerzy Surma – Członek RN

Niniejsze sprawozdanie finansowe zostało zatwierdzone do publikacji przez Zarząd w dniu 16.04.2009r.

## **2. Prezentacja sprawozdań finansowych**

Spółka prezentuje jednostkowe sprawozdanie finansowe za rok obrotowy rozpoczynający 01.01.2008r. i kończący się 31.12.2008r. Sprawozdanie finansowe sporządzone zostało w tysiącach złotych.

Sprawozdanie finansowe zostało sporządzone przy założeniu kontynuowania działalności gospodarczej przez Spółkę w dającej się przewidzieć przyszłości, obejmującej okres nie krótszy niż jeden rok od dnia bilansowego, w nie zmniejszonym istotnie zakresie. Nie istnieją również okoliczności wskazujące na zagrożenie kontynuowania działalności. TETA S.A. sporządza sprawozdanie skonsolidowane Grupy Kapitałowej, w której jest jednostką dominującą.

TETA S.A. sporządzając skonsolidowane sprawozdanie finansowe dokonuje przekształceń zgodnie z MSR.

Kwoty tych przekształceń są mało znaczące i dotyczą:

- *Rachunek zysków i strat* – wynik finansowy obniżony został o kwotę 70 tys. zł i wynika z ujęcia amortyzacji komputerów, które w latach 2004 i 2005 zostały zamortyzowane jednorazowo w momencie przekazania do użytkowania oraz z podatku odroczonego wynikającego z tej amortyzacji.
- *Bilans* – suma bilansowa została pomniejszona o kwotę 218 tys. zł i wynika z korekty wartości netto komputerów, które w latach 2004 i 2005 zostały zamortyzowane jednorazowo w momencie przekazania do użytkowania, podatku odroczonego wynikającego z tej amortyzacji, korekty zapasów

(wyłączenie magazynu testowego) oraz z wyłączenia aktywów i pasywów Spółki kwoty zakładowego funduszu świadczeń socjalnych (zgodnie z MSR).

- *Rachunek przepływów* – środki pieniężne na koniec okresu pomniejszone są o kwotę 209 tys. zł co wynika z przekształcenia bilansu.
- *Zestawienie zmian w kapitale własnym* – kapitał własny na koniec okresu nie uległ zmianie.

### **3. Porównywalność danych**

Niniejsze sprawozdanie finansowe zawiera dane finansowe za rok obrotowy 2008 oraz porównywalne dane finansowe za rok obrotowy 2007.

#### 4. ZASADY (POLITYKA) RACHUNKOWOŚCI STOSOWANE PRZY SPORZĄDZANIU SPRAWOZDANIA FINANSOWEGO TETA S.A.

Sprawozdanie finansowe zostało przygotowane zgodnie z wymogami:

- Ustawy z dnia 29 września 1994 roku o rachunkowości obowiązującymi jednostki kontynuujące działalność,
- Rozporządzenia Ministra Finansów z dnia 19.02.2009r. w sprawie informacji bieżących i okresowych przekazywanych przez emitentów papierów wartościowych (Dz. U. Nr 33, poz. 259),
- Rozporządzenia Ministra Finansów z dnia 18.10.2005r. w sprawie zakresu informacji wykazywanych w sprawozdaniach finansowych, wymaganych w prospekcie emisyjnym dla emitentów z siedzibą na terytorium Rzeczypospolitej Polskiej, dla których właściwe są polskie zasady rachunkowości (Dz. U. Nr 209, poz.1743)
- Rozporządzenia Ministra Finansów z dnia 12.12.2001r. w sprawie szczegółowych zasad uznawania, metod wyceny, zakresu ujawniania i sposobu prezentacji instrumentów finansowych (Dz. U. Nr 149, poz. 1674).

Spółka sporządza rachunek zysków i strat w układzie kalkulacyjnym.

W sprawozdaniu finansowym Spółka wykazuje zdarzenia gospodarcze zgodnie z ich treścią ekonomiczną.

Wynik finansowy Spółki za dany rok obrotowy obejmuje wszystkie osiągnięte i przypadające na jej rzecz przychody oraz związane z tymi przychodami koszty zgodnie z zasadami memoriału, współmierności przychodów i kosztów oraz ostrożnej wyceny.

#### **PRZYCHODY**

**Przychody ze sprzedaży** obejmują niewątpliwie należne lub uzyskane kwoty netto ze sprzedaży. Ujmowane są w wartości godziwej zapłat otrzymanych lub należnych i reprezentują należności za produkty, towary i usługi pomniejszone o należny podatek od towarów i usług (VAT). Sprzedaż produktów ujmowana jest w momencie udzielenia licencji,

Sprzedaż towarów ujmowana jest w momencie dostarczenia i przekazania wszystkich istotnych ryzyk i korzyści.

Sprzedaż usług ujmowana jest w momencie wykonania całości lub zakończonej części (etapu) usługi i wystawienia faktury.

**Przychody z tytułu odsetek (od kaucji)** ujmowane są narastająco w odniesieniu do głównej kwoty należnej według rzeczywistego oprocentowania trzymiesięcznych lokat w BRE Banku.

Pozostałe odsetki (od należności zapłaconych) naliczane są zgodnie z ustawową stawką za nieterminowe regulowanie zobowiązań.

**Dywidendy** – są ujmowane w momencie ustalenia praw akcjonariuszy do ich otrzymania.

## KOSZTY

Spółka prowadzi koszty w układzie rodzajowym oraz w układzie kalkulacyjnym. Koszt sprzedanych produktów, towarów i materiałów obejmuje koszty bezpośrednio z nimi związane oraz uzasadnioną część kosztów pośrednich.

Część stałych pośrednich kosztów produkcji, która nie odpowiada poziomowi tych kosztów przy normalnym wykorzystaniu zdolności produkcyjnych stanowi koszt okresu, w którym została poniesiona.

Na wynik finansowy Spółki wpływają ponadto:

- Pozostałe przychody i koszty operacyjne pośrednio związane z działalnością Spółki w zakresie m.in. zysków i strat ze zbycia niefinansowych aktywów trwałych, aktualizacji wyceny aktywów niefinansowych, utworzenia i rozwiązania rezerw na przyszłe ryzyko, kar, grzywien i odszkodowań, otrzymania lub przekazania darowizn,
- Przychody finansowe z tytułu dywidend (udziałów w zyskach), odsetek, zysków ze zbycia inwestycji, aktualizacji wartości inwestycji, nadwyżki dodatnich różnic kursowych nad ujemnymi,
- Koszty finansowe z tytułu odsetek, strat ze zbycia inwestycji,
- Straty i zyski nadzwyczajne powstałe na skutek trudnych do przewidzenia zdarzeń nie związanych z ogólnym ryzykiem prowadzenia Spółki poza jej działalnością operacyjną.

**Koszty wytworzenia** niezakończonych usług wykonywanych na podstawie długoterwałych umów obejmują koszty poniesione od dnia zawarcia odpowiedniej umowy do dnia bilansowego.

Koszty poniesione przed zawarciem umowy związane z realizacją jej przedmiotu, zaliczane są do aktywów, jeżeli pokrycie w przyszłości tych kosztów przychodami uzyskanymi od zamawiającego jest prawdopodobne.

## PODATKI

Wynik finansowy brutto korygują:

- bieżące obciążenie z tytułu podatku dochodowego od osób prawnych,
- zmiana stanów aktywów oraz rezerw z tytułu odroczonego podatku dochodowego.

**Podatek dochodowy bieżący** - bieżące zobowiązania z tytułu podatku dochodowego od osób prawnych są naliczone zgodnie z przepisami podatkowymi.

### **Podatek dochodowy odroczoney**

W związku z przejściowymi różnicami między wykazywaną w księgach rachunkowych wartością aktywów i pasywów a ich wartością podatkową oraz stratą podatkową możliwą do odliczenia w przyszłości, jednostka tworzy rezerwę i ustala aktywa z tytułu odroczonego podatku dochodowego, którego jest podatnikiem.

Aktywa z tytułu odroczonego podatku dochodowego ustala się w wysokości kwoty przewidzianej w przyszłości do odliczenia od podatku dochodowego, w związku z ujemnymi różnicami przejściowymi, które spowodują w przyszłości zmniejszenie podstawy obliczenia podatku dochodowego oraz straty podatkowej możliwej do odliczenia, ustalonej przy uwzględnieniu zasady ostrożności.

Rezerwę z tytułu odroczonego podatku dochodowego tworzy się w wysokości kwoty podatku dochodowego, wymagającej w przyszłości zapłaty, w związku z występowaniem dodatnich różnic przejściowych, to jest różnic, które spowodują zwiększenie podstawy obliczenia podatku dochodowego w przyszłości.

W rachunku zysków i strat uwzględniono podatek odroczone z tytułu rezerw oraz opiek upgradowych (dochody przyszłych okresów).

Rezerwy i aktywa z tytułu odroczonego podatku dochodowego, dotyczące operacji rozliczanych z kapitałem (funduszem) własnym, odnosi się również na kapitał (fundusz) własny.

**Podatek od towarów i usług (VAT)** nie jest ujmowany w przychodach, w kosztach i aktywach z wyjątkiem gdy podatek ten nie jest możliwy do odliczenia. Wówczas ujmowany jest jako część kosztów nabycia aktywa lub jako część danego kosztu.

## AKTYWA TRWAŁE

**Wartości niematerialne i prawne** wycenia się według cen nabycia lub kosztów wytworzenia dla kosztów prac rozwojowych, pomniejszonych o skumulowane odpisy umorzeniowe oraz o ewentualne odpisy z tytułu trwałej utraty wartości.

Za wartości niematerialne i prawne uznaje się:

- koszty prac rozwojowych zakończonych pozytywnym wynikiem, który zostanie wykorzystany do produkcji,
- nabytą wartość firmy,
- nabyte prawa majątkowe, prawa pokrewne, licencje i koncesje,
- nabyte prawa do wynalazków, patentów, znaków towarowych, wzorów użytkowych,
- know-how

Wartości niematerialne i prawne amortyzowane są metodą liniową w okresie przewidywanej ekonomicznej użyteczności, według następujących zasad:

- oprogramowanie komputerów, licencje 2 lata
- prace rozwojowe 3 – 5 lat

## **Inwestycje długoterminowe**

Inwestycje długoterminowe to udziały w innych jednostkach (PYTON, TETA HR Center i VT Soft). Inwestycje te wycenia się w cenie nabycia uwzględniającej ewentualną trwałą utratę wartości. W przypadku Pytona TETA S.A. posiada 85% udziałów, a pozostałe 15% zgodnie z umową Spółka nabędzie w roku 2009. Pozostałe

15% udziałów zostało wycenione na kwotę 1001 tys. zł w oparciu o Aneks z dnia 25.02.2009r. do Umowy Ramowej Sprzedaży Udziałów z dnia 02.01.2007r.

W TETA HR Center, TETA posiada 100% udziałów i planuje sprzedaż zakupionych udziałów do jednostki zależnej natomiast w VT Soft TETA posiada 86% udziałów.

Na dzień 31.12.2008r. nie stwierdzono trwałej utraty wartości udziałów.

**Środki trwałe** są wyceniane w cenie nabycia lub koszcie wytworzenia po aktualizacji wyceny składników majątku pomniejszonych o skumulowane umorzenie oraz dokonane odpisy aktualizujące ich wartość.

Środki trwałe umarżane są według metody liniowej począwszy od miesiąca następnego po miesiącu przyjęcia do eksploatacji w okresie odpowiadającym szacowanemu okresowi ich ekonomicznej użyteczności.

Zastosowane stawki amortyzacyjne są następujące:

- |   |           |
|---|-----------|
| • budowlę i budynki   | 2,5-4,5 % |
| • urządzenia techniczne i maszyny (z wyłącz. sprzętu komputerowego) | 20 %      |
| • sprzęt komputerowy  | 30 %      |
| • środki transportu   | 20 %      |

**Środki trwałe w budowie** wycenia się w wysokości ogółu kosztów pozostających w bezpośrednim związku z ich nabyciem lub wytworzeniem, pomniejszonych o odpisy z tytułu trwałej utraty wartości. W uzasadnionych przypadkach do ceny nabycia lub kosztu wytworzenia środków trwałych w budowie zalicza się różnice kursowe z wyceny należności i zobowiązań powstałe na dzień bilansowy oraz odsetki od zobowiązań finansujących wytworzenie lub nabycie środków trwałych.

**Należności długoterminowe:**

**kaucja** - wycenia się w kwotach wymaganej zapłaty, ponieważ naliczone i zapłacone odsetki zwiększają bieżący wynik finansowy,

**Długoterminowe rozliczenia międzyokresowe** – obejmują aktywa z tytułu odroczonego podatku dochodowego. Ustala się je w wysokości kwoty przewidzianej w przyszłości do odliczenia od podatku dochodowego, w związku z ujemnymi różnicami przejściowymi, które spowodują w przyszłości zmniejszenie podstawy obliczenia podatku dochodowego oraz straty podatkowej możliwej do odliczenia, ustalonej przy uwzględnieniu zasady ostrożności.

**Aktywa obrotowe**

**Zapasy** na które składają się:

- materiały
- towary

wykazywane są według cen nabycia nie wyższej niż cena sprzedaży netto.

- produkty w toku - wykazywane są według rzeczywiście poniesionych kosztów bezpośrednich z wyłączeniem kosztów finansowania zewnętrznego.

Stosowana metoda rozchodu:

- w drodze szczegółowej identyfikacji rzeczywistych cen zapasów, które dotyczą ściśle określonych przedsięwzięć, niezależnie od daty ich zakupu.

Odpisy aktualizujące wartość zapasów w związku z trwałą utratą ich wartości lub spowodowane wyceną doprowadzającą ich wartość do cen sprzedaży netto możliwych do uzyskania, pomniejszają wartość pozycji w bilansie i zalicza się je do pozostałych kosztów operacyjnych.

**Należności krótkoterminowe** (z wyłączeniem należności handlowych o wydłużonym terminie płatności) wycenia się w kwotach wymaganej zapłaty, ponieważ ustalona za pomocą stopy procentowej przypisanej tej należności wartość bieżąca przyszłych przepływów pieniężnych oczekiwanych przez jednostkę nie różni się istotnie od kwoty wymaganej zapłaty z zachowaniem zasady ostrożnej wyceny (po pomniejszeniu o odpisy aktualizujące). Należności wyrażone w walutach obcych wycenia się na dzień bilansowy według średniego kursu ustalonego dla danej waluty przez Narodowy Bank Polski na ten dzień.

Różnice kursowe od należności wyrażonych w walutach obcych powstałe na dzień wyceny i przy zapłacie zalicza się odpowiednio: ujemne do kosztów finansowych i dodatnie do przychodów finansowych.

Odpisy aktualizujące tworzone są na:

- naliczone odsetki,
- należności związane z upadłością, likwidacją i ugodą naszych wierzycieli,
- należności skierowane na drogę postępowania sądowego
- należności wątpliwe przeterminowane na dzień bilansowy

Należności są na bieżąco monitorowane i przeprowadzana jest analiza dotycząca ryzyka zapłaty. Do należności wątpliwych zaliczane są tylko takie, co do których zachodzi obawa, że wierzyciel ich nie zapłaci.

**należności o wydłużonym terminie płatności** – wycenia się w kwotach wymaganej zapłaty pomniejszonej o dyskonto wyliczone w oparciu o stopę procentową kredytu długoterminowego (7,85%).

#### ***Inwestycje krótkoterminowe***

**Środki pieniężne** wykazuje się w wartości nominalnej. Do środków pieniężnych zalicza się gotówkę w kasie oraz środki zgromadzone na rachunkach bieżących.

Środki pieniężne wyrażone w walutach obcych wycenia się na dzień bilansowy po średnim kursie ustalonym dla danej waluty przez Narodowy Bank Polski na ten dzień.

**Krótkoterminowe rozliczenia międzyokresowe** dokonywane są, jeżeli koszty poniesione dotyczą przyszłych okresów sprawozdawczych.

Do czynnych rozliczeń międzyokresowych zalicza się:

- ubezpieczenia
- prenumeraty
- pozostałe koszty poniesione w okresie sprawozdawczym dotyczące przyszłych okresów.

#### **KAPITAŁY**

**Kapitały własne** ujmuje się w księgach rachunkowych w wartości nominalnej według ich rodzajów i zasad określonych przepisami prawa i statutem spółki.

**Kapitał zakładowy** wykazuje się w wysokości określonej statucie i wpisanej w rejestrze sądowym. Zadeklarowane, lecz nie wniesione wkłady kapitałowe ujmuje się

jako należne wkłady na poczet kapitału. Otrzymane środki z tytułu emisji nowych akcji ujmowane są w kapitale zakładowym (do wysokości ich wartości nominalnej).

**Kapitał zapasowy** tworzony jest z podziału zysku, przeniesienia z kapitału rezerwowego z aktualizacji wyceny oraz nadwyżki wartości emisyjnej akcji powyżej ich wartości nominalnej pomniejszonej o koszty tej emisji. Pozostała część kosztów emisji, nie mająca pokrycia w kapitale zapasowym zaliczana jest do kosztów finansowych.

**Kapitał z aktualizacji wyceny** zwiększają skutki przeszacowania inwestycji zaliczonych do aktywów trwałych powodujące wzrost ich wartości do poziomu cen rynkowych. Kapitał z aktualizacji wyceny zmniejszają, do wysokości kwoty, o którą podwyższono z tego tytułu kapitał z aktualizacji wyceny, skutki obniżenia wartości inwestycji uprzednio przeszacowanej, jeżeli kwota różnicy z przeszacowania nie była rozliczona do dnia wyceny. Skutki obniżenia wartości inwestycji w części przekraczającej utworzoną uprzednio część kapitału z aktualizacji zalicza się w koszty finansowe okresu sprawozdawczego.

#### **Zobowiązania i rezerwy**

**Rezerwy** tworzy się na pewne lub o dużym stopniu prawdopodobieństwa przyszłe zobowiązania i wycenia się je na dzień bilansowy w wiarygodnie oszacowanej wartości. Rezerwy zalicza się odpowiednio do kosztów działalności, pozostałych kosztów operacyjnych, kosztów finansowych lub strat nadzwyczajnych, zależnie od okoliczności, z którymi przyszłe zobowiązania się wiążą.

Rezerwy tworzone są na poniższe tytuły:

- straty z transakcji gospodarczych w toku,
- skutki toczącego się postępowania sądowego i odwoławczego,
- odprawy emerytalno-rentowe,
- urlopy
- premia Zarządu

Rezerwy na przyszłe świadczenia pracownicze tworzone są na bazie memoriałowej w oparciu o własne szacunki.

**Rezerwy długoterminowe** to rezerwy na odprawy **emerytalne**, które zostały ustalone aktuarialnie.

**Pozostałe rezerwy krótkoterminowe** dotyczą rezerw na:

- urlopy,
- badanie bilansu,
- premia Zarządu.

**Zobowiązania** wycenia się na dzień bilansowy w kwocie wymaganej zapłaty, ponieważ ustalona za pomocą stopy procentowej przypisanej tym zobowiązaniom wartość bieżąca przyszłych przepływów pieniężnych oczekiwanych przez jednostkę nie różni się istotnie od kwoty wymaganej zapłaty, z wyjątkiem zobowiązań, których uregulowanie zgodnie z umową następuje przez wydanie innych niż środki pieniężne aktywów finansowych lub wymiany na instrumenty finansowe – które wycenia się według wartości godziwej.

Jeżeli termin wymagalności przekracza jeden rok od daty bilansowej, salda tych zobowiązań, z wyjątkiem zobowiązań z tytułu dostaw i usług, wykazuje się jako długoterminowe. Pozostałe części sald wykazywane są jako krótkoterminowe.

Zobowiązania wyrażone w walutach obcych wycenia się na dzień bilansowy po średnim kursie ustalonym dla danej waluty przez Narodowy Bank Polski na ten dzień. Różnice kursowe dotyczące zobowiązań wyrażonych w walutach obcych powstałe na dzień wyceny i przy uregulowaniu zalicza się odpowiednio: ujemne - do kosztów finansowych, a dodatnie - do przychodów finansowych.

**Factoring** – Spółka posiada umowę z Bankiem Pekao S.A. na świadczenie usług factoringowych. Zobowiązania wobec Banku z tytułu factoringu prezentowane są w bilansie jako zobowiązania krótkoterminowe wobec pozostałych jednostek i wycenia się je w kwocie wymaganej zapłaty. Odsetki i prowizje naliczane i pobierane są w momencie przekazania faktury do factoringu i obciążają bieżący wynik Spółki.

**Leasing** – Spółka posiada umowy leasingowe na środki transportu, które klasyfikuje jako leasing operacyjny, ujmując raty i odsetki w koszty bieżącego okresu.

#### **Zobowiązania długoterminowe**

Kwota zobowiązań długoterminowych wykazana w bilansie dotyczy kredytu inwestycyjnego zaciągniętego na zakup udziałów Spółki VT Soft.

#### **Inne rozliczenia międzyokresowe**

Rozliczenia międzyokresowe przychodów dokonywane z zachowaniem zasady ostrożności, obejmują w szczególności:

- równowartość otrzymanych lub należnych od kontrahentów środków z tytułu świadczeń, których wykonanie nastąpi w następnych okresach sprawozdawczych,

#### **Wycena transakcji w walutach obcych.**

Wyrażone w walutach obcych operacje gospodarcze ujmuje się w księgach rachunkowych na dzień ich przeprowadzenia odpowiednio po kursie:

- kupna lub sprzedaży walut stosowanym przez bank, z którego usług korzysta jednostka, w przypadku operacji sprzedaży lub kupna walut oraz operacji zapłaty należności lub zobowiązań,
- średnim ustalonym dla danej waluty przez NBP na ten dzień, chyba że w zgłoszeniu celnym lub innym wiążącym jednostkę dokumencie ustalony został inny kurs – w przypadku pozostałych operacji.

Na dzień bilansowy wycenia się wyrażone w walutach obcych:

- składniki aktywów (z wyłączeniem udziałów w jednostkach podporządkowanych wycenionych metodą praw własności) – po średnim kursie ustalonym dla danej waluty przez Narodowy Bank Polski na ten dzień,
- składniki pasywów – po średnim kursie ustalonym dla danej waluty przez Narodowy Bank Polski na ten dzień.

Różnice kursowe dotyczące pozostałych aktywów i pasywów wyrażonych w walutach obcych, powstałe na dzień ich wyceny oraz przy zapłacie należności i zobowiązań w walutach obcych zalicza się do przychodów i kosztów finansowych, a w uzasadnionych przypadkach – do kosztu wytworzenia produktu lub ceny nabycia

towaru, a także ceny nabycia lub kosztu wytworzenia środków trwałych, środków trwałych w budowie lub wartości niematerialnych i prawnych.

**TETA S.A.**

WYBRANE DANE FINANSOWE	w zł		w EUR	
	Narastająco	Narastająco	Narastająco	Narastająco
	01.01-31.12.2008	01.01-31.12.2007	01.01-31.12.2008	01.01-31.12.2007
I. Przychody netto ze sprzedaży produktów, towarów i materiałów	65 760	53 157	18 618	14 075
II. Zysk (strata) z działalności operacyjnej	13 819	9 505	3 912	2 517
III. Zysk (strata) brutto	12 739	9 619	3 607	2 547
IV. Zysk (strata) netto	10 433	7 702	2 954	2 039
V. Przepływy pieniężne netto z działalności operacyjnej	5 723	1 130	1 620	299
VI. Przepływy pieniężne netto z działalności inwestycyjnej	- 50 789	- 19 369	- 14 379	- 5 128
VII. Przepływy pieniężne netto z działalności finansowej	45 890	18 306	12 992	4 847
VIII. Przepływy pieniężne netto, razem	824	67	233	18
IX. Aktywa, razem	139 543	78 674	33 444	21 964
X. Zobowiązania i rezerwy na zobowiązania	57 633	28 987	13 813	8 092
XI. Zobowiązania długoterminowe	6 580	3 169	1 577	885
XII. Zobowiązania krótkoterminowe	47 772	23 367	11 450	6 523
XIII. Kapitał własny	81 910	49 687	19 631	13 871
XIV. Kapitał zakładowy	10 865	9 000	2 604	2 513
XV. Liczba akcji (w szt.)	10 864 664	8 666 667	10 864 664	8 666 667
XVI. Zysk (strata) na jedną akcję zwykłą (w zł/ EUR)	0,96	0,89	0,27	0,24
XVII. Rozwodniony zysk (strata) na jedną akcję zwykłą (w zł/EUR)	0,85	0,89	0,24	0,24
XVIII. Wartość księgową na jedną akcję (w zł/EUR)	7,54	5,73	1,81	1,60
XIX. Rozwodniona wartość księgową na jedną akcję (w zł/EUR)	6,67	5,71	1,60	1,59
XX. Zadeklarowana lub wypłacona dywidenda na jedną akcję (w zł/EUR)				

kurs średni NBP z dnia 31.12.2008	4,1724
kurs średni NBP z dnia 31.12.2007	3,5820
kurs średni za 01.01- 31.12.2008	3,5321
kurs średni za 01.01- 31.12.2007	3,7768

Do przeliczenia danych bilansu na ostatni dzień okresu – 31.12.2008 roku, przyjęto kurs EURO ustalony przez NBP na ten dzień, tj. kurs 4,1724 zł/EURO.  
Do przeliczenia danych bilansu na ostatni dzień okresu – 31.12.2007 roku, przyjęto kurs EURO ustalony przez NBP na ten dzień, tj. kurs 3,5820 zł/EURO.

Do przeliczenia danych rachunku zysków i strat oraz rachunku przepływów pieniężnych za okres 01.01.2008 – 31.12.2008, przyjęto kurs średni EURO, obliczony jako średnia arytmetyczna kursów obowiązujących na ostatni dzień każdego miesiąca w danym okresie, ustalonych przez NBP na ten dzień, tj. Kurs 3,5321 zł/EURO.

Do przeliczenia danych rachunku zysków i strat oraz rachunku przepływów pieniężnych za okres 01.01.2007 – 31.12.2007, przyjęto kurs średni obliczony jako średnia arytmetyczna kursów obowiązujących na ostatni dzień każdego miesiąca w danym okresie, ustalonych przez NBP na ten kurs 3,7768 zł/EURO.

### III. RACHUNEK ZYSKÓW I STRAT

TETA S.A.		
RACHUNEK ZYSKÓW I STRAT	31.12 .2008	31.12 .2007
<b>I. Przychody netto ze sprzedaży produktów, towarów i materiałów, w tym:</b>	<b>65 760</b>	<b>53 157</b>
- od jednostek powiązanych		
1. Przychody netto ze sprzedaży produktów	54 527	43 054
2. Przychody netto ze sprzedaży towarów i materiałów	11 233	10 103
<b>II. Koszty sprzedanych produktów, towarów i materiałów, w tym:</b>	<b>41 029</b>	<b>34 917</b>
- do jednostek powiązanych		
1. Koszt wytworzenia sprzedanych produktów	31 023	25 270
2. Wartość sprzedanych towarów i materiałów	10 006	9 647
<b>III. Zysk (strata) brutto ze sprzedaży (I-II)</b>	<b>24 731</b>	<b>18 240</b>
IV. Koszty sprzedaży	3 947	4 190
V. Koszty ogólnego zarządu	6 925	4 532
<b>VI. Zysk (strata) na sprzedaży (III-IV-V)</b>	<b>13 859</b>	<b>9 518</b>
VII. Pozostałe przychody operacyjne	117	121
1. Zysk ze zbycia niefinansowych aktywów trwałych		
2. Dotacje		
3. Inne przychody operacyjne	117	121
VIII. Pozostałe koszty operacyjne	157	134
1. Strata ze zbycia niefinansowych aktywów trwałych	10	1
2. Aktualizacja wartości aktywów niefinansowych	72	4
3. Inne koszty operacyjne	75	129
<b>IX. Zysk (strata) z działalności operacyjnej (VI+VII-VIII)</b>	<b>13 819</b>	<b>9 505</b>
X. Przychody finansowe	1 936	488
1. Dywidendy i udziały w zyskach, w tym:	1 800	
- od jednostek powiązanych	1 800	
2. Odsetki, w tym:	115	488
- od jednostek powiązanych		
3. Zysk ze zbycia inwestycji		
4. Aktualizacja wartości inwestycji		
5. Inne	21	
XI. Koszty finansowe	3 016	374
1. Odsetki, w tym:	2 985	341
- dla jednostek powiązanych		
2. Strata ze zbycia inwestycji		
3. Aktualizacja wartości inwestycji		
4. Inne	31	33
<b>XII. Zysk (strata) z działalności gospodarczej (IX+X-XI)</b>	<b>12 739</b>	<b>9 619</b>
XIII. Wynik zdarzeń nadzwyczajnych (XIII.1.-XIII.2)		
1. Zyski nadzwyczajne		
2. Straty nadzwyczajne		
<b>XIV. Zysk (strata) brutto</b>	<b>12 739</b>	<b>9 619</b>
XV. Podatek dochodowy	2 306	1 917
a) część bieżąca	2 555	1 951
b) część odroczone	- 249	- 34
XVI. Pozostałe obowiązkowe zmniejszenia zysku (zwiększenia straty)		
<b>XVII. Zysk (strata) netto</b>	<b>10 433</b>	<b>7 702</b>
Zysk(strata) netto	10 433	7 702

Średnia ważona liczba akcji zwykłych (w szt.)	9 155 389	8 666 667
Zysk(strata) na jedną akcję zwykłą (w zł)	1,14	0,89
Średnia ważona rozwodniona liczba akcji zwykłych (w szt.)	10 567 556	8 708 334
Rozwodniony zysk(strata) na jedną akcję zwykłą (w zł)	0,99	0,88

## IV. BILANS

### TETA S.A

BILANS	31.12.2008	31.12.2007
<b>A k t y w a</b>		
<b>I. Aktywa trwałe</b>	<b>75 248</b>	<b>36 159</b>
1. Wartości niematerialne i prawne, w tym:	21 867	14 772
- wartość firmy		
2. Rzeczowe aktywa trwałe	1 395	1 654
3. Należności długoterminowe	405	405
3.1. Od jednostek powiązanych		
3.2. Od pozostałych jednostek	405	405
4. Inwestycje długoterminowe	50 815	18 811
4.1. Nieruchomości		
4.2. Wartości niematerialne i prawne		
4.3. Długoterminowe aktywa finansowe	50 815	18 811
a) w jednostkach powiązanych w tym:	50 724	18 740
b) w pozostałych jednostkach	91	71
4.4. Inne inwestycje długoterminowe		
5. Długoterminowe rozliczenia międzyokresowe	766	517
5.1. Aktywa z tyt. Odroczonego podatku dochodowego	766	517
5.2. Inne rozliczenia międzyokresowe		
<b>II. Aktywa obrotowe</b>	<b>64 295</b>	<b>42 515</b>
1. Zapasy	15 669	7 027
2. Należności krótkoterminowe	47 515	35 077
2.1. Od jednostek powiązanych	1 000	90
2.2. Od pozostałych jednostek	46 515	34 987
3. Inwestycje krótkoterminowe	924	100
3.1. Krótkoterminowe aktywa finansowe	924	100
a) w jednostkach powiązanych		
b) w pozostałych jednostkach		
c) środki pieniężne i inne aktywa pieniężne	924	100
3.2. Inne inwestycje krótkoterminowe		
4. Krótkoterminowe rozliczenia międzyokresowe	187	311
<b>A k t y w a r a z e m</b>	<b>139 543</b>	<b>78 674</b>

<b>P a s y w a</b>	<b>31.12.2008</b>	<b>31.12.2007</b>
<b>I. Kapitał własny</b>	<b>81 910</b>	<b>49 687</b>
1. Kapitał zakładowy	10 865	9 000
2. Należne wpłaty na kapitał zakładowy (wielkość ujemna)		
3. Udziały(akcje) własne (wielkość ujemna)		
4. Kapitał zapasowy	60 612	32 985
5. Kapitał z aktualizacji wyceny		
6. Pozostałe kapitały rezerwowe		
7. Zysk (strata) z lat ubiegłych		
8. Zysk (strata) netto	10 433	7 702
9. Odpisy z zysku netto w ciągu roku obrotowego (wielkość ujemna)		
<b>II. Zobowiązania i rezerwy na zobowiązania</b>	<b>57 633</b>	<b>28 987</b>
1. Rezerwy na zobowiązania	1 231	871
1.1. Rezerwa z tytułu odroczonego podatku dochodowego		
1.2. Rezerwa na świadczenia emerytalne i podobne	319	373
a) długoterminowe	71	55
b) krótkoterminowe	248	318
1.3. Pozostałe rezerwy	912	498
a) długoterminowe		
b) krótkoterminowe	912	498
2. Zobowiązania długoterminowe	6 580	3 169
2.1. Wobec jednostek powiązanych		0
2.2. Wobec pozostałych jednostek	6 580	3 169
3. Zobowiązania krótkoterminowe	47 772	23 367
3.1. Wobec jednostek powiązanych		
3.2. Wobec pozostałych jednostek	47 613	23 276
3.3. Fundusze specjalne	159	91
4. Rozliczenia międzyokresowe	2 050	1 580
4.1. Ujemna wartość firmy		
4.2. Inne rozliczenia międzyokresowe	2 050	1 580
a) długoterminowe		
b) krótkoterminowe	2 050	1 580
<b>P a s y w a r a z e m</b>	<b>139 543</b>	<b>78 674</b>
Wartość księgowa	81 910	49 687
Liczba akcji (w szt.)	10 864 664	8 666 667
Wartość księgowa na jedną akcję (w zł)	7,54	5,73
Rozwodniona liczba akcji	12 276 831	8 708 334
Rozwodniona wartość księgowa na jedną akcję (w zł)	6,67	5,71

## V. RACHUNEK PRZEPLÝWÓW PIENIĘŻNYCH

### TETA S.A.

T R E Ś Ć	01.01 – 31.12.2008	01.01-31.12.2007
<b>A. Przepływy środków pieniężnych z działalności operacyjnej (metoda pośrednia)</b>		
<b>I. Zysk/strata netto</b>	<b>10 433</b>	<b>7 702</b>
<b>II. Korekty razem:</b>	<b>- 4 710</b>	<b>- 6 572</b>
1. Amortyzacja	5 279	2 688
2. Zyski/straty z tytułu różnic kursowych		
3. Odsetki i udziały w zyskach (dywidendy)	1 195	- 115
4. Zysk/strata z działalności inwestycyjnej	24	1
5. Zmiana stanu rezerw	360	- 243
6. Zmiana stanu zapasów	- 8 642	- 4 077
7. Zmiana stanu należności	- 11 438	- 11 621
8. Zmiana stanu zobowiązań (z wyjątkiem pożyczek i kredytów)	8 476	6 891
9. Zmiana stanu rozliczeń międzyokresowych	345	- 96
10. Inne korekty	- 309	0
<b>III. Przepływy pieniężne netto z działalności operacyjnej (I+/-II)</b>	<b>5 723</b>	<b>1 130</b>
<b>B. Przepływy środków pieniężnych z działalności inwestycyjnej</b>		
<b>I. Wpływy</b>	<b>1 162</b>	<b>8</b>
1. Zbycie wartości niematerialnych i prawnych oraz rzeczowych aktywów trwałych	12	8
2. Zbycie inwestycji w nieruchomości oraz wartości niematerialnych i prawnych		
3. Z aktywów finansowych, w tym:	1 150	0
a) w jednostkach powiązanych	1 150	0
- zbycie aktywów finansowych		
- dywidendy i udziały w zyskach	1 150	
- spłata udzielonych pożyczek długoterminowych		
- odsetki		
- inne wpływy z aktywów finansowych		
b) w pozostałych jednostkach:		0
- zbycie aktywów finansowych		
- dywidendy i udziały w zyskach		
- spłata udzielonych pożyczek długoterminowych		
- odsetki		
- inne wpływy z aktywów finansowych		
4. Inne wpływy inwestycyjne		
<b>II. Wydatki</b>	<b>51 951</b>	<b>19 377</b>
1. Nabycie wartości niematerialnych i prawnych oraz rzeczowych aktywów trwałych	12 150	9 014
2. Inwestycje w nieruchomości oraz wartości niematerialne i prawne		
3. Na aktywa finansowe, w tym:	39 801	10 363
a) w jednostkach powiązanych	39 781	10 292
- na nabycie aktywów finansowych	39 781	10 292
- udzielone pożyczki długoterminowe		
b) w pozostałych jednostkach:	20	71
- na nabycie aktywów finansowych	20	71
- udzielone pożyczki długoterminowe		
4. Dywidendy i inne udziały w zyskach wypłacone mniejszości		
5. Inne wydatki inwestycyjne		
<b>III. Przepływy pieniężne netto z działalności inwestycyjnej (I-II)</b>	<b>- 50 789</b>	<b>- 19 369</b>
<b>C. Przepływy środków pieniężnych z działalności finansowej</b>		
<b>I. Wpływy</b>	<b>48 413</b>	<b>19 920</b>

TETA S.A.  
Sprawozdanie finansowe za okres 01.01.2008-31.12.2008

1. Wpływy netto z emisji akcji (wydania udziałów) i innych instrumentów kapitałowych oraz dopłat do kapitału	21 789	19 431
2. Kredyty i pożyczki	26 603	
3. Emisja dłużnych papierów wartościowych		
4. Inne wpływy finansowe	21	489
<b>II. Wydatki</b>	<b>2 523</b>	<b>1 614</b>
1. Nabycie akcji (udziałów) własnych		
2. Dywidendy i inne wypłaty na rzecz właścicieli		
3. Inne niż na rzecz właścicieli wydatki z tytułu podziału zysku		
4. Spłata kredytów i pożyczek		1 240
5. Wykup dłużnych papierów wartościowych		
6. Z tytułu innych zobowiązań finansowych		
7. Płatności zobowiązań z tytułu umów leasingu finansowego		
8. Odsetki	2 492	374
9. Inne wydatki finansowe	31	0
<b>III. Przepływy pieniężne netto z działalności finansowej (I-II)</b>	<b>45 890</b>	<b>18 306</b>
<b>D. PRZEPIŁYWY PIENIĘŻNE NETTO RAZEM (A.III+/-B.III+/-C.III)</b>	<b>824</b>	<b>67</b>
<b>E. BILANSOWA ZMIANA STANU ŚRODKÓW PIENIĘŻNYCH, w tym:</b>	<b>824</b>	<b>67</b>
- zmiana stanu środków pieniężnych z tytułu różnic kursowych		
<b>F. ŚRODKI PIENIĘŻNE NA POCZĄTEK OKRESU</b>	<b>100</b>	<b>33</b>
<b>G. ŚRODKI PIENIĘŻNE NA KONIEC OKRESU (F+/-D), w tym:</b>	<b>924</b>	<b>100</b>
- o ograniczonej możliwości dysponowania	<b>209</b>	<b>94</b>

## VI. ZESTAWIENIE ZMIAN W KAPITALE WŁASNYM

TETA S.A.	01.01-31.12.2008	01.01-31.12.2007
<b>Zestawienie zmian w kapitale własnym</b>		
<b>I. Kapitał (fundusz) własny na początek okresu (BO)</b>	<b>49 687</b>	<b>22 554</b>
a) zmiany przyjętych zasad (polityki) rachunkowości		
b) korekty błędów podstawowych		
<b>I.a. Kapitał (fundusz) własny na początek okresu (BO) po uzgodnieniu do danych porównywalnych</b>	<b>49 687</b>	<b>22 554</b>
1. Kapitał zakładowy na początek okresu	9 000	7 000
1.1. Zmiany kapitału zakładowego	1 865	2 000
a) zwiększenie (z tytułu)	1 865	2 000
- emisji akcji (wydania udziałów)	1 865	2 000
-		
b) zmniejszenie (z tytułu)		
- umorzenia akcji (udziałów)		
<b>1.2. Kapitał zakładowy na koniec okresu</b>	<b>10 865</b>	<b>9 000</b>
2. Należne wpłaty na kapitał zakładowy na początek okresu		
2.1. Zmiana należnych wpłat na kapitał zakładowy		
a) zwiększenie (z tytułu)		
-		
b) zmniejszenie (z tytułu)		
-		
2.2. Należne wpłaty na kapitał zakładowy na koniec okresu		
3. Akcje (udziały) własne na początek okresu		
3.1 Zmiany akcji (udziałów) własnych		
a) zwiększenie (z tytułu)		
-		
b) zmniejszenie (z tytułu)		
-		
3.2 Akcje (udziały) własne na koniec okresu		
<b>4. Kapitał zapasowy na początek okresu</b>	<b>32 985</b>	<b>9 152</b>
4.1. Zmiany kapitału zapasowego	27 627	23 833
a) zwiększenie (z tytułu)	27 627	23 833
- emisji akcji powyżej wartości nominalnej	19 925	17 431
- z podziału zysku (ustawowo)	7 702	6 402
- z podziału zysku (ponad wymaganą ustawowo minimalną wartość)		
-		
b) zmniejszenie (z tytułu)		
- pokrycia straty		
-		
<b>4.2. Kapitał zapasowy na koniec okresu</b>	<b>60 612</b>	<b>32 985</b>
5. Kapitał z aktualizacji wyceny na początek okresu		
5.1. Zmiany kapitału z aktualizacji wyceny		
a) zwiększenie (z tytułu)		
-		
b) zmniejszenie (z tytułu)		
-zbycia środków trwałych		
-		
<b>5.2. Kapitał z aktualizacji wyceny na koniec okresu</b>		
6. Pozostałe kapitały rezerwowe na początek okresu		
6.1. Zmiany pozostałych kapitałów rezerwowych		

a) zwiększenie (z tytułu)		
-		
b) zmniejszenie (z tytułu)		
-		
<b>6.2. Pozostałe kapitały rezerwowe na koniec okresu</b>		
7. Różnice kursowe z przeliczenia jednostek podporządkowanych		
<b>8. Zysk (strata) z lat ubiegłych na początek okresu</b>	<b>7 702</b>	<b>6 402</b>
8.1. Zysk z lat ubiegłych na początek okresu	7 702	6 402
a) zmiany przyjętych zasad rachunkowości		
b) korekty błędów podstawowych		
8.2 Zysk z lat ubiegłych na początek okresu, po uzgodnieniu do danych porównywalnych	7 702	6 402
a) zwiększenie (z tytułu)		
- podziału zysku z lat ubiegłych		
-		
b) zmniejszenie (z tytułu)	7 702	6 402
- przeznaczenie na kapitał zapasowy	7 702	6 402
<b>8.3. Zysk z lat ubiegłych na koniec okresu</b>		
8.4. Strata z lat ubiegłych na początek okresu,		
a) zmiany przyjętych zasad rachunkowości		
b) korekty błędów podstawowych		
8.5. Strata z lat ubiegłych na początek okresu, po uzgodnieniu do danych porównywalnych		
a) zwiększenie (z tytułu)		
- przeniesienia straty z lat ubiegłych do pokrycia		
-		
b) zmniejszenie (z tytułu)		
-		
<b>8.6. Strata z lat ubiegłych na koniec okresu</b>		
<b>8.7 Zysk (strata) z lat ubiegłych na koniec okresu</b>	<b>0</b>	<b>0</b>
<b>9. Wynik netto</b>	<b>10 433</b>	<b>7 702</b>
a) zysk netto	10 433	7 702
b) strata netto		
c) odpisy z zysku		
<b>II. Kapitał (fundusz) własny na koniec okresu (BZ)</b>	<b>81 910</b>	<b>49 687</b>
<b>III. Kapitał (fundusz) własny, po uwzględnieniu proponowanego podziału zysku (pokrycie straty)</b>	<b>81 910</b>	<b>49 687</b>

## VII. INFORMACJA DODATKOWA (DODATKOWE INFORMACJE I OBJAŚNIENIA)

Nota 1a WARTOŚCI NIEMATERIALNE I PRAWNE	31.12.2008	31.12.2007
a) koszty zakończonych prac rozwojowych	14 980	10 434
b) wartość firmy		
c) nabyte koncesje, patenty, licencje i podobne wartości, w tym:	6 887	4 338
- oprogramowanie komputerowe	6 887	4 338
d) inne wartości niematerialne i prawne		
e) zaliczki na wartości niematerialne i prawne		
<b>Wartości niematerialne i prawne razem</b>	<b>21 867</b>	<b>14 772</b>

<b>Nota 1b ZMIANY WARTOŚCI NIEMATERIALNYCH I PRAWNYCH (WG GRUP RODZAJOWYCH) 2008</b>						
	a	b	koncesje, patenty, licencje i podobne wartości, w tym:		d	e
			wartość firmy	oprogramowanie komputerowe		
	koszty zakończonych prac rozwojowych				inne wartości niematerialne i prawne	zaliczki na wartości niematerialne i prawne
a) wartość brutto wartości niematerialnych i prawnych na początek okresu	13 048			9 731		22 779
b) zwiększenia (z tytułu)	7 290			4 427		11 717
- zakończonych prac rozwojowych	7 290					7 290
- zakup				4 427		4 427
c) zmniejszenia (z tytułu)				4 467		4 467
- likwidacja				4 467		4 467
d) wartość brutto wartości niematerialnych i prawnych na koniec okresu	20 338			9 691		30 029
e) skumulowana amortyzacja (umorzenie) na początek okresu	2 613			5 393		8 006
f) amortyzacja za okres (z tytułu)	2 745			- 2 589		156
- planowa w tym:	2 745			1 878		4 623
- zg z ustawą podatkową	1 964			1 878		3 842
- likwidacja				4 467		4 467
g) skumulowana amortyzacja (umorzenie) na koniec okresu	5 358			2 804		8 162
h) odpisy z tytułu trwałej utraty wartości na początek okresu						
- zwiększenie						
- zmniejszenie						
i) odpisy z tytułu trwałej utraty wartości na koniec okresu						
j) wartość netto wartości niematerialnych i prawnych na koniec okresu	<b>14 980</b>			<b>6 887</b>		<b>21 867</b>

Nota 1c WARTOŚCI NIEMATERIALNE I PRAWNE (STRUKTURA WŁASNOŚCIOWA)	31.12.2008	31.12.2007
a) własne	21 867	14 772
b) używane na podstawie umowy najmu, dzierżawy lub innej umowy, w tym umowy leasingu, w tym:		
<b>Wartości niematerialne i prawne razem</b>	<b>21 867</b>	<b>14 772</b>

Nota 3a RZECZOWE AKTYWA TRWAŁE	31.12.2008	31.12.2007
a) środki trwałe, w tym:	1 395	1 654
- grunty (w tym prawo użytkowania wieczystego gruntu)		0
- budynki, lokale i obiekty inżynierii lądowej i wodnej	322	379
- urządzenia techniczne i maszyny	808	914
- środki transportu		
- inne środki trwałe	265	361
b) środki trwałe w budowie		0
c) zaliczki na środki trwałe w budowie		
<b>Rzeczowe aktywa trwałe, razem</b>	<b>1 395</b>	<b>1 654</b>

**Nota 3b ZMIANY ŚRODKÓW TRWAŁYCH (WG GRUP RODZAJOWYCH) 2008**

	- grunty ( w tym prawo użytkowania wieczystego gruntu)	- budynki, lokale i obiekty inżynierii lądowej i wodnej	- urządzenia techniczne i maszyny	- środki transportu	- inne środki trwałe	<b>Środki trwałe, razem</b>
a) wartość brutto środków trwałych na początek okresu		443	3 016	1	663	4 123
b) zwiększenia (z tytułu)		15	411		10	436
- zakup		15	411		10	436
c) zmniejszenia (z tytułu)		32	238		6	276
- sprzedaż		17	156			173
- likwidacja		15	82		6	103
d) wartość brutto środków trwałych na koniec okresu		426	3 189	1	667	4 283
e) skumulowana amortyzacja (umorzenie) na początek okresu		64	2 101	1	302	2 468
f) amortyzacja za okres (z tytułu)		40	280		100	420
- planowa		43	510		103	656
- likwidacja		1	80		3	84
- sprzedaż		2	150			152
g) skumulowana amortyzacja (umorzenie) na koniec okresu		104	2 381	1	402	2 888
h) odpisy z tytułu trwałej utraty wartości na początek okresu						
- zwiększenie						
- zmniejszenie						
i) odpisy z tytułu trwałej utraty wartości na koniec okresu						
j) wartość netto środków trwałych na koniec okresu		<b>322</b>	<b>808</b>	<b>0</b>	<b>265</b>	<b>1 395</b>

<b>Nota 3c ŚRODKI TRWAŁE BILANSOWE (STRUKTURA WŁASNOŚCIOWA)</b>	<b>31.12.2008</b>	<b>31.12.2007</b>
a) własne	1 395	1 654
b) używane na podstawie umowy najmu, dzierżawy lub innej umowy, w tym umowy leasingu, w tym:		
<b>Środki trwale bilansowe razem</b>	<b>1 395</b>	<b>1 654</b>

<b>Nota 3d ŚRODKI TRWAŁE WYKAZYWANE POZABILANSOWO</b>	<b>31.12.2008</b>	<b>31.12.2007</b>
- samochody osobowe: wartość leasingu wg umowy	1 041	1 041
- najem pomieszczeń na siedzibę firmy 14 euro/m <sup>2</sup> x 1.770,11 m <sup>2</sup>	129	
Wartość wynajmowanego budynku nie jest znana		

<b>Nota 4a NALEŻNOŚCI DŁUGOTERMINOWE</b>	<b>31.12.2008</b>	<b>31.12.2007</b>
a) należności od jednostek powiązanych, w tym:		
- od jednostek zależnych (z tytułu)		
- od jednostek współzależnych (z tytułu)		
- od jednostek stowarzyszonych (z tytułu)		
- od znaczącego inwestora (z tytułu)		
- od jednostki dominującej (z tytułu)		
b) od pozostałych jednostek z tytułu kaucji	405	405
Należności długoterminowe netto	405	405
c) odpisy aktualizujące wartość należności		
<b>Należności długoterminowe brutto</b>	<b>405</b>	<b>405</b>

<b>Nota 4b ZMIANA STANU NALEŻNOŚCI DŁUGOTERMINOWYCH (WG TYTUŁÓW)</b>	<b>31.12.2008</b>	<b>31.12.2007</b>
a) stan na początek okresu	405	405
b) zwiększenia (z tytułu)	0	0
- udzielonej kaucji	0	0
c) zmniejszenia (z tytułu)	0	
d) stan na koniec okresu	405	405

<b>Nota 4c ZMIANA STANU ODPISÓW AKTUALIZUJĄCYCH WARTOŚĆ NALEŻNOŚCI DŁUGOTERMINOWYCH</b>	<b>31.12.2008</b>	<b>31.12.2007</b>
Stan na początek okresu	0	0
a) zwiększenia (z tytułu)	0	0
b) zmniejszenia (z tytułu)	0	0
<b>Stan odpisów aktualizujących wartość należności długoterminowych na koniec okresu</b>	<b>0</b>	<b>0</b>

<b>Nota 4d NALEŻNOŚCI DŁUGOTERMINOWE (STRUKTURA WALUTOWA)</b>	<b>31.12.2008</b>	<b>31.12.2007</b>
a) w walucie polskiej	405	405
b) w walutach obcych (wg walut i po przeliczeniu na zł)		
b1. w walucie		
po przeliczeniu na tys. zł		
pozostałe waluty w tys. zł		
<b>Należności długoterminowe, razem</b>	<b>405</b>	<b>405</b>

<b>Nota 5c DŁUGOTERMINOWE AKTYWA FINANSOWE</b>	<b>31.12.2008</b>	<b>31.12.2007</b>
a) w jednostkach zależnych	50 724	18 740
- udziały lub akcje	50 724	18 740
- dłużne papiery wartościowe		
- inne papiery wartościowe (wg rodzaju)		
- udzielone pożyczki		
- inne długoterminowe aktywa finansowe (wg rodzaju)		
b) w jednostkach współzależnych		0
- udziały lub akcje		
- dłużne papiery wartościowe		
- inne papiery wartościowe (wg rodzaju)		
- udzielone pożyczki		
- inne długoterminowe aktywa finansowe (wg rodzaju)		
c) w jednostkach stowarzyszonych		0
- udziały lub akcje		
- dłużne papiery wartościowe		
- inne papiery wartościowe (wg rodzaju)		
- udzielone pożyczki		
- inne długoterminowe aktywa finansowe (wg rodzaju)		
d) w znaczącym inwestorze		
- udziały lub akcje		
- dłużne papiery wartościowe		
- inne papiery wartościowe (wg rodzaju)		
- udzielone pożyczki		
- inne długoterminowe aktywa finansowe (wg rodzaju)		
e) w jednostce dominującej		
- udziały lub akcje		
- dłużne papiery wartościowe		
- inne papiery wartościowe (wg rodzaju)		
- udzielone pożyczki		
- inne długoterminowe aktywa finansowe (wg rodzaju)		
f) w pozostałych jednostkach	91	71

- udziały lub akcje		
- dłużne papiery wartościowe		
- inne papiery wartościowe (wg rodzaju)		
- udzielone pożyczki		
- inne długoterminowe aktywa finansowe (wg rodzaju)	91	71
Długoterminowe aktywa finansowe razem	50 815	18 811

<b>Nota 5d ZMIANA STANU DŁUGOTERMINOWYCH AKTYWÓW FINANSOWYCH (WG GRUP RODZAJOWYCH)</b>	<b>31.12.2008</b>	<b>31.12.2007</b>
a) stan na początek okresu	18 811	0
b) zwiększenia (z tytułu)	34 399	18 811
- zakup VT Soft, podwyższenie kapitału w HR Center	34 379	0
- udziały w pozostałych jednostkach	20	0
c) zmniejszenia (z tytułu)	2 395	0
- dywidenda od Pytona z kapitału zapasowego	350	0
- różnica wyceny 15% udziałów Pytona	2 045	0
d) stan na koniec okresu	<b>50 815</b>	<b>18 811</b>

<b>Nota 5h PAPIERY WARTOŚCIOWE, UDZIAŁY I INNE DŁUGOTERMINOWE AKTYWA FINANSOWE (STRUKTURA WALUTOWA)</b>	<b>31.12.2008</b>	<b>31.12.2007</b>
a) w walucie polskiej	50 815	18 811
b) w walutach obcych (wg walut po przeliczeniu na złotówki)		0
b1. w walucie	0	0
po przeliczeniu na tys. zł	0	0
	0	0
pozostałe waluty w tys. zł	0	0
Papiery wartościowe, udziały i inne długoterminowe aktywa finansowe razem	<b>50 815</b>	<b>18 811</b>

<b>Nota 5i PAPIERY WARTOŚCIOWE, UDZIAŁY I INNE DŁUGOTERMINOWE AKTYWA FINANSOWE (WG ZBYWALNOŚCI)</b>	<b>31.12.2008</b>	<b>31.12.2007</b>
A. Z nieograniczoną zbywalnością notowane na giełdach (wartość bilansowa)		
B. Z nieograniczoną zbywalnością, notowane na rynkach pozagiełdowych (wartość bilansowa)		
C. Z nieograniczoną zbywalnością, nie notowane na rynku regulowanym (wartość bilansowa)	50 724	18 740
a. akcje i udziały (wartość bilansowa)	50 724	18 740
- korekty aktualizujące wartość (za okres)	0	0
- wartość na początek okresu	18 740	0
- wartość wg cen nabycia	31 984	18 740
Wartość wg cen nabycia razem	50 724	18 740
Wartość na początek okresu, razem		0
Korekty aktualizujące wartość (za okres), razem		0
Wartość bilansowa, razem	<b>50 724</b>	<b>18 740</b>

<b>Nota 5k INNE INWESTYCJE DŁUGOTERMINOWE WG RODZAJU</b>	<b>31.12.2008</b>	<b>31.12.2007</b>
- koszty zakupu udziałów	91	71
inne inwestycje długoterminowe razem	<b>91</b>	<b>71</b>

	31.12.2008	31.12.2007
<b>Nota 5I ZMIANA STANU INNYCH INWESTYCJI DŁUGOTERMINOWYCH (WG GRUP RODZJOWYCH)</b>		
a) stan na początek okresu	71	0
b) zwiększenia (z tytułu)	20	71
- koszt zakupu udziałów	20	71
c) zmniejszenia (z tytułu)	0	0
d) stan na koniec okresu	<b>91</b>	<b>71</b>

	31.12.2008	31.12.2007
<b>Nota 5m INNE INWESTYCJE DŁUGOTERMINOWE (STRUKTURA WALUTOWA)</b>		
a) w walucie polskiej	91	71
b) w walutach obcych (wg walut po przeliczeniu na złotówki)		
b1. w walucie		
po przeliczeniu na tys. zł		
pozostałe waluty w tys. zł		
Inne inwestycje długoterminowe razem	<b>91</b>	<b>71</b>

	31.12.2008	31.12.2007
<b>Nota 6a ZMIANA STANÓW AKTYWÓW Z TYTUŁU ODROZONEGO PODATKU DOCHODOWEGO</b>		
1. stan aktywów z tytułu odroczonego podatku dochodowego na początek okresu, w tym:	<b>517</b>	<b>483</b>
a) odniesionych na wynik finansowy	517	483
b) odniesionych na kapitał własny		
c) odniesionych na wartość firmy lub ujemną wartość firmy		
2. Zwiększenia	766	517
a) odniesione na wynik finansowy okresu w związku z ujemnymi różnicami przejściowymi (z tytułu)	766	517
- kosztów	376	217
- dochodów przyszłych okresów (opieki)	390	300
b) odniesione na wynik finansowy okresu w związku ze stratą podatkową (z tytułu)		
c) odniesione na kapitał własny w związku z ujemnymi różnicami przejściowymi (z tytułu)		
- kosztów		
- dochodów przyszłych okresów (opieki)		
d) odniesione na kapitał własny w związku ze stratą podatkową (z tytułu)		
e) odniesione na wartość firmy lub ujemną wartość firmy w związku z ujemnymi różnicami przejściowymi (z tytułu)		
3. Zmniejszenia	517	483
a) odniesione na wynik finansowy okresu w związku z ujemnymi różnicami przejściowymi (z tytułu)	517	483
- dochody przyszłych okresów (opieki upgradowe)	300	204
- koszty	217	279

b) odniesione na wynik finansowy okresu w związku ze stratą podatkową (z tytułu)		
c) odniesione na kapitał własny w związku z ujemnymi różnicami przejściowymi (z tytułu)		
d) odniesione na kapitał własny w związku ze stratą podatkową (z tytułu)		
e) odniesione na wartość firmy lub ujemną wartość firmy w związku z ujemnymi różnicami przejściowymi (z tytułu)		
4. Stan aktywów z tytułu odroczonego podatku dochodowego na koniec okresu, razem, w tym	<b>766</b>	<b>517</b>
a) odniesionych na wynik finansowy	766	517
b) odniesionych na kapitał własny		
c) odniesionych na wartość firmy lub ujemną wartość firmy		

**Nota 6b INNE ROZLICZENIA MIĘDZYOKRESOWE**

Długoterminowe rozliczenia międzyokresowe czynne w okresach prezentowanym i porównawczym nie wystąpiły

<b>Nota 7a ZAPASY</b>	<b>31.12.2008</b>	<b>31.12.2007</b>
a) materiały		
b) półprodukty i produkty w toku	1 592	342
c) produkty gotowe		
d) towary	14 077	6 677
e) zaliczki na dostawy		8
<b>Zapasy, razem</b>	<b>15 669</b>	<b>7 027</b>

<b>Nota 8a NALEŻNOŚCI KRÓTKOTERMINOWE</b>	<b>31.12.2008</b>	<b>31.12.2007</b>
a) od jednostek powiązanych	1 000	90
- z tytułu dostaw i usług, o okresie spłaty:		90
- do 12 miesięcy		90
- powyżej 12 miesięcy		
- inne	1 000	
- dochodzone na drodze sądowej		
b) należności od pozostałych jednostek	46 515	34 987
- z tytułu dostaw i usług, o okresie spłaty:	44 638	33 868
- do 12 miesięcy	44 638	33 868
- powyżej 12 miesięcy		
- z tytułu podatków, dotacji, ceł, ubezpieczeń społecznych i zdrowotnych oraz innych świadczeń	1 792	1 058
- inne	85	61
- dochodzone na drodze sądowej		0
Należności krótkoterminowe netto, razem	47 515	35 077
c) odpisy aktualizujące wartość należności	1 027	830
<b>Należności krótkoterminowe brutto, razem</b>	<b>48 542</b>	<b>35 907</b>

<b>Nota 8b NALEŻNOŚCI KRÓTKOTERMINOWE OD JEDNOSTEK POWIĄZANYCH</b>	<b>31.12.2008</b>	<b>31.12.2007</b>
a) z tytułu dostaw i usług, w tym:		90
- od jednostek zależnych		90
- od jednostek współzależnych		
- od jednostek stowarzyszonych		
- od znaczącego inwestora		
- od jednostki dominującej		
b) inne, w tym:	1 000	0
- od jednostek zależnych	1 000	
- od jednostek współzależnych		
- od jednostek stowarzyszonych		
- od znaczącego inwestora		
- od jednostki dominującej		
c) dochodzone na drodze sądowej, w tym:	0	0
- od jednostek zależnych		
- od jednostek współzależnych		
- od jednostek stowarzyszonych		
- od znaczącego inwestora		
- od jednostki dominującej		
Należności krótkoterminowe od jednostek powiązanych netto, razem	1 000	90
d) odpisy aktualizujące wartość należności od jednostek powiązanych		
<b>Należności krótkoterminowe od jednostek powiązanych brutto, razem</b>	<b>1 000</b>	<b>90</b>

<b>Nota 8c ZMIANA STANU ODPISÓW AKTUALIZUJĄCYCH WARTOŚĆ NALEŻNOŚCI KRÓTKOTERMINOWYCH</b>	<b>31.12.2008</b>	<b>31.12.2007</b>
Stan na początek okresu	830	909
a) zwiększenia (z tytułu)	391	41
- odsetek	10	29
- spraw sądowych, układu, upadłości	72	12
- należności wątpliwe	0	0
- dyskonto	309	
b) zmniejszenia (z tytułu)	194	120
- odsetek	34	12
- spraw sądowych, układu, upadłości	136	19
- należności wątpliwe	24	89
<b>Stan odpisów aktualizujących wartość należności krótkoterminowych na koniec okresu</b>	<b>1 027</b>	<b>830</b>

<b>Nota 8d NALEŻNOŚCI KRÓTKOTERMINOWE BRUTTO (STRUKTURA WALUTOWA)</b>	<b>31.12.2008</b>	<b>31.12.2007</b>
a) w walucie polskiej	48 542	35 907
b) w walutach obcych (wg walut i po przeliczeniu na zł)		
b1.w walucie		
po przeliczeniu na tysiące		
pozostałe waluty w tys. zł		
<b>Należności krótkoterminowe, razem</b>	<b>48 542</b>	<b>35 907</b>

<b>Nota 8e NALEŻNOŚCI Z TYTUŁU DOSTAW I USŁUG (BRUTTO) – O POZOSTAŁYM OD DNIA BILANSOWEGO OKRESIE SPŁATY:</b>	<b>31.12.2008</b>	<b>31.12.2007</b>
a) do 1 miesiąca	21 783	13 679
b) powyżej 1 miesiąca do 3 miesięcy	3 528	1 089
c) powyżej 3 miesięcy do 6 miesięcy	10 573	9 126
d) powyżej 6 miesięcy do 1 roku		0
e) powyżej 1 roku		0
f) należności przeterminowane	9 071	10 120
Należności z tytułu dostaw i usług, razem (brutto)	44 955	34 014
g) odpisy aktualizujące wartość należności z tytułu dostaw i usług	317	56
<b>Należności z tytułu dostaw i usług, razem (netto)</b>	<b>44 638</b>	<b>33 958</b>

\* Wszystkie nasze należności (bez względu na przedział czasowy) związane są z normalnym tokiem sprzedaży

<b>Nota 8f NALEŻNOŚCI Z TYTUŁU DOSTAW I USŁUG, PRZETERMINOWANE (BRUTTO) - Z PODZIAŁEM NA NALEŻNOŚCI NIE SPŁACONE W OKRESIE:</b>	<b>31.12.2008</b>	<b>31.12.2007</b>
a) do 1 miesiąca	1 617	1 271
b) powyżej 1 miesiąca do 3 miesięcy	3 049	2 618
c) powyżej 3 miesięcy do 6 miesięcy	680	1 504
d) powyżej 6 miesięcy do 1 roku	2 229	1 979
e) powyżej 1 roku	1 496	2 748
Należności z tytułu dostaw i usług, przeterminowane, razem (brutto)	9 071	10 120
f) odpisy aktualizujące wartość należności z tytułu dostaw i usług, przeterminowane	317	56
<b>Należności z tytułu dostaw i usług, przeterminowane, razem (netto)</b>	<b>8 754</b>	<b>10 064</b>

W grudniu, na wniosek naszych odbiorców zostały przesunięte terminy płatności należności przeterminowanych na łączną kwotę 8.053 tys. zł

<b>Nota 9a NALEŻNOŚCI PRZETERMINOWANE ORAZ NALEŻNOŚCI SPORNE (Z PODZIAŁEM WG TYTUŁÓW)</b>	<b>31.12.2008</b>	<b>31.12.2007</b>
Należności przeterminowane i sporne, w tym:	9 782	10 894
1. z tytułu dostaw towarów i usług	9 071	10 120
- do których nie dokonano odpisów aktualizacyjnych	8 754	10 064
- objęte odpisami aktualizacyjnymi	317	56
2. skierowane na drogę postępowania egzekucyjnego	711	774
- do których nie dokonano odpisów aktualizacyjnych	0	0
- objęte odpisami aktualizacyjnymi	711	774

<b>Nota 10a KRÓTKOTERMINOWE AKTYWA FINANSOWE</b>	<b>31.12.2008</b>	<b>31.12.2007</b>
a) w jednostkach zależnych		
- udziały lub akcje		
- należności z tytułu dywidend i innych udziałów w zyskach		
- dłużne papiery wartościowe		
- inne papiery wartościowe (wg rodzaju)		
-		
- udzielone pożyczki		
- inne krótkoterminowe aktywa finansowe (wg rodzaju)		
-		
b) w jednostkach współzależnych		
- udziały lub akcje		
- należności z tytułu dywidend i innych udziałów w zyskach		
- dłużne papiery wartościowe		
- inne papiery wartościowe (wg rodzaju)		
-		
- udzielone pożyczki		
- inne krótkoterminowe aktywa finansowe (wg rodzaju)		

c) w jednostkach stowarzyszonych		
- udziały lub akcje		
- należności z tytułu dywidend i innych udziałów w zyskach		
- dłużne papiery wartościowe		
- inne papiery wartościowe (wg rodzaju)		
-		
- udzielone pożyczki		
- inne krótkoterminowe aktywa finansowe (wg rodzaju)		
-		
d) w znaczącym inwestorze		
- udziały lub akcje		
- należności z tytułu dywidend i innych udziałów w zyskach		
- dłużne papiery wartościowe		
- inne papiery wartościowe (wg rodzaju)		
-		
- udzielone pożyczki		
- inne krótkoterminowe aktywa finansowe (wg rodzaju)		
-		
e) w jednostce dominującej		
- udziały lub akcje		
- należności z tytułu dywidend i innych udziałów w zyskach		
- dłużne papiery wartościowe		
- inne papiery wartościowe (wg rodzaju)		
-		
- udzielone pożyczki		
- inne krótkoterminowe aktywa finansowe (wg rodzaju)		
-		
f) w pozostałych jednostkach		
- udziały lub akcje		
- należności z tytułu dywidend i innych udziałów w zyskach		
- dłużne papiery wartościowe		
- inne papiery wartościowe (wg rodzaju)		
-		
- udzielone pożyczki		
- inne krótkoterminowe aktywa finansowe (wg rodzaju)		
-		
g) środki pieniężne i inne aktywa pieniężne	924	100
- środki pieniężne w kasie i na rachunkach	924	100
- inne środki pieniężne		
- inne aktywa pieniężne		
<b>Krótkoterminowe aktywa finansowe, razem</b>	<b>924</b>	<b>100</b>

	31.12.2008	31.12.2007
<b>Nota 10b PAPIERY WARTOŚCIOWE, UDZIAŁY I INNE KRÓTKOTERMINOWE AKTYWA FINANSOWE (STRUKTURA WALUTOWA)</b>		
a) w walucie polskiej	924	100
b) w walutach obcych (wg walut i po przeliczeniu na zł)		
b1. w walucie		
po przeliczeniu na tys. zł		
-		
pozostałe waluty w tys. zł		
<b>Papiery wartościowe, udziały i inne krótkoterminowe aktywa finansowe, razem</b>	<b>924</b>	<b>100</b>

**Nota 10c PAPIERY WARTOŚCIOWE, UDZIAŁY I INNE KRÓTKOTERMINOWE AKTYWA FINANSOWE (WG ZBYWALNOŚCI)**  
Papiery wartościowe, udziały i inne aktywa finansowe w okresach prezentowanym i porównawczym nie wystąpiły

	31.12.2008	31.12.2007
<b>Nota 10d UDZIELONE POŻYCZKI KRÓTKOTERMINOWE (STRUKTURA WALUTOWA)</b>		
a) w walucie polskiej	0	0
b) w walutach obcych (wg walut i po przeliczeniu na zł)	0	0
b1. w walucie		
po przeliczeniu na tys. zł		
-		
pozostałe waluty w tys. zł		
<b>Udzielone pożyczki krótkoterminowe, razem</b>	<b>0</b>	<b>0</b>

	31.12.2008	31.12.2007
<b>Nota 10e ŚRODKI PIENIĘŻNE I INNE AKTYWA PIENIĘŻNE (STRUKTURA WALUTOWA)</b>		
a) w walucie polskiej	924	100
b) w walutach obcych (wg walut i po przeliczeniu na zł)		
b1. w walucie		
po przeliczeniu na tys. zł		
-		
pozostałe waluty w tys. zł		
<b>Środki pieniężne i inne aktywa pieniężne, razem</b>	<b>924</b>	<b>100</b>

**Nota 10f INNE INWESTYCJE KRÓTKOTERMINOWE**

Inne inwestycje krótkoterminowe w okresach prezentowanym i porównawczym nie wystąpiły

	31.12.2008	31.12.2007
<b>Nota 11a KRÓTKOTERMINOWE ROZLICZENIA MIĘDZYOKRESOWE</b>		
a) czynne rozliczenia międzyokresowe kosztów, w tym:		0
- ubezpieczenia, abonamenty		
b) pozostałe rozliczenia międzyokresowe, w tym:	187	311
- leasing, opłata wstępna, koszty emisji, ubezpieczenia	187	311
<b>Krótkoterminowe rozliczenia międzyokresowe, razem</b>	<b>187</b>	<b>311</b>

Seria / emisja	Rodzaj akcji	Rodzaj uprzywilejowania akcji	Wartość wg wartości nominalnej	Sposób pokrycia kapitału	Data rejestracji	Prawo do dywidendy (od daty)
Akcje serii A	na okaziciela	zwykłe	100 000,00	gotówka	03.08.1998	03.08.1998
Akcje serii B	na okaziciela	zwykłe	2 000 000,00	gotówka	15.09.1998	15.09.1998
Akcje serii C	na okaziciela	zwykłe	2 900 000,00	gotówka	16.07.1999	16.07.1999
Akcje serii D	na okaziciela	zwykłe	900 000,00	gotówka	17.11.2000	17.11.2000
Akcje serii E	na okaziciela	zwykłe	249 999,00	gotówka	13.12.2000	13.12.2000
Akcje serii F	na okaziciela	zwykłe	350 001,00	gotówka	13.12.2000	13.12.2000
Akcje serii G	na okaziciela	zwykłe	500 000,00	gotówka	28.11.2005	28.11.2005
Akcje serii H	na okaziciela	zwykłe	2 000 000,00	gotówka	23.02.2007	01.01.2006
Akcje serii J	na okaziciela	zwykłe	1 864 664	gotówka	15.12.2008	01.01.2008
<b>Liczba akcji razem</b>			10 864 664			
<b>Kapitał zakładowy, razem</b>			<b>10 864 664</b>			
<b>Wartość nominalna jednej akcji = 1,00 zł</b>						

Akcje serii A powstały z przekształcenia udziałów

W 2007 roku nastąpiło warunkowe podwyższenie kapitału zakładowego o 450 000 akcji wynikające z wprowadzenia programu motywacyjnego opisanego w sprawozdaniu Zarządu.

W dniu 19.02.2009r. odbyło się WZA na którym podjęto Uchwałę w sprawie emisji warrantów subskrypcyjnych. Na mocy tej Uchwały Spółka wyemituje od 1 do 962.167 warrantów subskrypcyjnych imiennych serii B z prawem do objęcia nie więcej niż 962.167 akcji zwykłych na okaziciela serii K. Uprawnionymi do objęcia powyższych warrantów są wyłącznie spółka Thomilium Ltd z siedzibą na Cyprze oraz Spółka Insert S.A. z siedzibą we Wrocławiu. Warranty serii B emitowane są nieodpłatnie.

Stan akcjonariatu na 31.12.2008

Seria / emisja	Ilość akcji	Ilość głosów na WZA	% udział w liczbie głosów na WZA
Millennium TFI S.A./	1 297 093	1 297 093	11,94%
Pionier Pekao Investment Management S.A.	1 257 927	1 257 927	11,58%
AVIA Investors Poland S.A.	648 400	648 400	5,97%
A. Frys	830 452	830 452	7,64%
AIG OFE	1 183 202	1 183 202	10,89%
PKO TFI S.A.	973 664	973 664	8,96%
pozostali akcjonariusze	4 673 926	4 673 926	43,02%
<b>Liczba akcji razem</b>	<b>10 864 664</b>		
<b>Kapitał zakładowy, razem</b>		<b>10 864 664</b>	
<b>Wartość nominalna jednej akcji = 1,00 zł</b>			
<b>Liczba akcji razem</b>	<b>10 864 664</b>		
<b>Kapitał zakładowy, razem</b>		<b>10 864 664</b>	

Stan akcjonariatu na 31.12.2007

Seria / emisja	Ilość akcji	Ilość głosów na WZA	% udział w liczbie głosów na WZA
Millennium TFI S.A.	1 297 093	1 297 093	14,41%
PIONIER PKO Investment Management S.A.	1 116 223	1 116 223	12,40%
Frys Andrzej (Wrocław)	830 452	830 452	9,23%
PKO TFI S.A.	973 664	973 664	10,82%
AIG OFE (Warszawa)	664 196	664 196	7,38%
Commercial Union Investment Management (Polska) S.A. (Warszawa)	658 756	658 756	7,32%
Pozostali (mniej niż 5% akcji i praw głosu)	3 459 616	3 459 616	38,44%
<b>Liczba akcji razem</b>	<b>9 000 000</b>		
<b>Kapitał zakładowy, razem</b>		<b>9 000 000</b>	
<b>Wartość nominalna jednej akcji = 1,00 zł</b>			
<b>Liczba akcji razem</b>	<b>9 000 000</b>		
<b>Kapitał zakładowy, razem</b>		<b>9 000 000</b>	
<b>Wartość nominalna jednej akcji = 1,00 zł</b>			

**Nota 14b**  
Nie dotyczy

<b>Nota 15a KAPITAŁ ZAPASOWY</b>	<b>31.12.2008</b>	<b>31.12.2007</b>
a) ze sprzedaży akcji powyżej ich wartości nominalnej	41 185	21 261
b) utworzony ustawowo		
c) utworzony zgodnie ze statutem / umową, ponad wymaganą ustawowo (minimalną) wartość	19 427	11 724
d) z dopłat akcjonariuszy / wspólników		
e) inny (wg rodzaju)		
<b>Kapitał zapasowy, razem</b>	<b>60 612</b>	<b>32 985</b>

**Nota 16a KAPITAŁ Z AKTUALIZACJI WYCENY**  
Nie występuje

**Nota 17a POZOSTAŁE KAPITAŁY REZERWOWE**  
Nie występują

**Nota 18a ODPISY Z ZYSKU NETTO W CIĄGU ROKU OBROTOWEGO**  
Nie wystąpiły

<b>Nota 21a ZMIANA STANU REZERWY Z TYTUŁU ODROZONEGO PODATKU DOCHODOWEGO</b>	<b>31.12.2008</b>	<b>31.12.2007</b>
1. Stan rezerwy z tytułu odroczonego podatku dochodowego na początek okresu, w tym:	0	0
a) odniesionej na wynik finansowy		
b) odniesionej na kapitał własny		
c) odniesionej na wartość firmy lub ujemną wartość firmy		
2. Zwiększenia	0	0
a) odniesione na wynik finansowy okresu z tytułu dodatnich różnic przejściowych (z tytułu)		
b) odniesione na kapitał własny w związku z dodatnimi różnicami przejściowymi (z tytułu)		
c) odniesione na wartość firmy lub ujemną wartość firmy w związku z dodatnimi różnicami przejściowymi (z tytułu)		
3. Zmniejszenia	0	0
a) odniesione na wynik finansowy okresu z tytułu dodatnich różnic przejściowych (z tytułu)		
b) odniesione na kapitał własny w związku z dodatnimi różnicami przejściowymi (z tytułu)		

c) odniesione na wartość firmy lub ujemną wartość firmy w związku z dodatnimi różnicami przejściowymi (z tytułu)		
<b>4. Stan rezerwy z tytułu odroczonego podatku dochodowego na koniec okresu, razem</b>	<b>0</b>	<b>0</b>
a) odniesionej na wynik finansowy		
b) odniesionej na kapitał własny		
c) odniesionej na wartość firmy lub ujemną wartość firmy		

<b>Nota 21b ZMIANA STANU DŁGOTERMINOWEJ REZERWY NA ŚWIADCZENIA EMERYTALNE I PODOBNE (WG TYTUŁÓW)</b>	<b>31.12.2008</b>	<b>31.12.2007</b>
a) stan na początek okresu	55	89
-		
b) zwiększenia (z tytułu)	16	
-		
c) wykorzystanie (z tytułu)		
-		
d) rozwiązanie (z tytułu)		34
-		
e) stan na koniec okresu	71	55

<b>Nota 21c ZMIANA STANU KRÓTKOTERMINOWEJ REZERWY NA ŚWIADCZENIA EMERYTALNE I PODOBNE (WG TYTUŁÓW)</b>	<b>31.12.2008</b>	<b>31.12.2007</b>
a) stan na początek okresu	318	357
b) zwiększenia (z tytułu)	248	318
- rezerwa na urlopy		318
c) wykorzystanie (z tytułu)		
- rezerwa na urlopy		
d) rozwiązanie (z tytułu)	318	357
- rezerwa na urlopy		357
e) stan na koniec okresu	248	318

<b>nota 21e ZMIANA STANU POZOSTAŁYCH REZERW KRÓTKOTERMINOWYCH</b>	<b>31.12.2008</b>	<b>31.12.2007</b>
a) stan na początek okresu	498	667
b) zwiększenia (z tytułu)	912	498
- premia zarządu, badanie bilansu	912	498
c) wykorzystanie (z tytułu)	498	667
- premia zarządu, badanie bilansu	498	667
d) rozwiązanie (z tytułu)		
e) stan na koniec okresu	912	498

<b>Nota 22a ZOBOWIĄZANIA DŁGOTERMINOWE</b>	<b>31.12.2008</b>	<b>31.12.2007</b>
a) wobec jednostek zależnych		
b) wobec jednostek współzależnych		
c) wobec jednostek stowarzyszonych		
d) wobec znaczącego inwestora		
e) wobec jednostki dominującej		

f) wobec pozostałych jednostek	6 580	3 169
- kredyty i pożyczki	6 580	
- z tytułu emisji dłużnych papierów wartościowych		
- inne zobowiązania finansowe, w tym:		
- umowy leasingu finansowego		
- inne (wg rodzaju)		
• wartość wykupu 15% udziałów PYTONA		3 169
<b>Zobowiązania długoterminowe, razem</b>	<b>6 580</b>	<b>3 169</b>

<b>Nota 22b ZOBOWIĄZANIA DŁUGOTERMINOWE, O POZOSTAŁYM OD DNIA BILANSOWEGO OKRESIE SPŁATY</b>	<b>31.12.2008</b>	<b>31.12.2007</b>
a) powyżej 1 roku do 3 lat	6 580	3 169
b) powyżej 3 do 5 lat		
c) powyżej 5 lat		
<b>Zobowiązania długoterminowe, razem</b>	<b>6 580</b>	<b>3 169</b>

<b>Nota 22c ZOBOWIĄZANIA DŁUGOTERMINOWE (STRUKTURA WALUTOWA)</b>	<b>31.12.2008</b>	<b>31.12.2007</b>
a) w walucie polskiej	6 580	3 169
b) w walutach obcych (wg walut i po przeliczeniu na zł)		
b1. jednostka/waluta ...../.....		
tys. zł		
pozostałe waluty w tys. zł		
<b>Zobowiązania długoterminowe, razem</b>	<b>6 580</b>	<b>3 169</b>

<b>Nota 23a ZOBOWIĄZANIA KRÓTKOTERMINOWE</b>	<b>31.12.2008</b>	<b>31.12.2007</b>
a) wobec jednostek zależnych		
b) wobec jednostek współzależnych		
c) wobec jednostek stowarzyszonych		
d) wobec znaczącego inwestora		
e) wobec jednostki dominującej		
f) wobec pozostałych jednostek	47 613	23 276
- kredyty i pożyczki, w tym:	23 562	3 355
- długoterminowe w okresie spłaty		
- z tytułu emisji dłużnych papierów wartościowych		
- z tytułu dywidend		
- inne zobowiązania finansowe, (factoring) w tym:	3 512	3 443
- z tytułu dostaw i usług, o okresie wymagalności:		
- do 12 miesięcy	13 071	6 799
- powyżej 12 miesięcy	13 071	6 799
- zaliczki otrzymane na dostawy		1
- zobowiązania wekslowe		
- z tytułu podatków, ceł, ubezpieczeń i innych świadczeń	6 338	4 258
- z tytułu wynagrodzeń		0
- inne (wg rodzaju) leasing i delegacje	1 130	5 420
g) fundusze specjalne (wg tytułów)	159	91
- ZFŚS	159	91
<b>Zobowiązania krótkoterminowe, razem</b>	<b>47 772</b>	<b>23 367</b>

Nota 23b ZOBOWIĄZANIA KRÓTKOTERMINOWE (STRUKTURA WALUTOWA)	31.12.2008	31.12.2007
a) w walucie polskiej	47 772	23 367
b) w walutach obcych (wg walut i po przeliczeniu na zł)		
b1. w walucie		
<b>Zobowiązania krótkoterminowe, razem</b>	<b>47 772</b>	<b>23 367</b>

Nota 22d ZOBOWIĄZANIA DŁGOTERMINOWE Z TYTUŁU KREDYTÓW BANKOWYCH I POŻYCZEK na 31.12.2008									
Nazwa (firma) jednostki ze wskazaniem formy prawnej	Siedziba	Kwota kredytu / pożyczki wg umowy		Kwota kredytu / pożyczki pozostała do spłaty		Waluta	Warunki oprocentowania	Termin spłaty	Zabezpieczenia
		zł		zł					
BPH S.A. O/Wrocław	Kraków	31 587		6 580		PLN	stopy zmiennej	30.04.2011	Zastaw rejestrowy
Nota 23c ZOBOWIĄZANIA KRÓTKOTERMINOWE Z TYTUŁU KREDYTÓW BANKOWYCH I POŻYCZEK na 31.12.2008									
Nazwa (firma) jednostki ze wskazaniem formy prawnej	Siedziba	Kwota kredytu / pożyczki wg umowy		Kwota kredytu / pożyczki pozostała do spłaty		Waluta	Warunki oprocentowania	Termin spłaty	Zabezpieczenia
		zł		zł					
Deutsche Bank SA	Warszawa	3 000		2 988		PLN	stopa zmiennej	29.06.2009	pełnomocnictwo do r-ku oświadczenie o poddaniu się egzekucji, weksel
BPH S.A. O/Wrocław	Kraków	9 500		9 500		PLN	stopa zmiennej	30.11.2009	pełnomocnictwo do r-ku oświadczenie o poddaniu się egzekucji,
BPH S.A. O/Wrocław	Kraków	31 587*		7 897		PLN	stopa zmiennej	31.12.2009	Zastaw rejestrowy
Millennium S.A.	Warszawa	3 000		2 993		PLN	stopa zmiennej	13.05.2009	Pełnomocnictwo do r-ku i oświadczenie o poddaniu się egzekucji
Pekso S.A.	Warszawa	2 500		0		PLN	stopa zmienna	30.11.2009	Pełnomocnictwo do r-ku i oświadczenie o poddaniu się egzekucji

\*Krótkoterminowa część kredytu inwestycyjnego na kwotę 31.587 tys. zł przypadająca do spłaty w 2009 roku. Do zobowiązań krótkoterminowych w nocy 23a doliczono 184 tys. zł z tytułu należnych odsetek od kredytu.

**Nota 24a ZMIANA STANU UJEMNEJ WARTOŚCI FIRMY**

Ujemna wartość firmy nie występuje

<b>Nota 24b INNE ROZLICZENIA MIĘDZYOKRESOWE</b>	<b>31.12.2008</b>	<b>31.12.2007</b>
a) bierne rozliczenia międzyokresowe kosztów		
- długoterminowe (wg tytułów)		
- krótkoterminowe (wg tytułów)		
- rezerwy na niewypłacone wynagrodzenia		
- rezerwy na przewidywane koszty		
- rezerwy na urlopy		
- koszty bieżącego okresu, zobowiązania przyszłego okresu		
b) rozliczenia międzyokresowe przychodów	2 050	1 580
- długoterminowe (wg tytułów)		
- krótkoterminowe (wg tytułów)	2 050	1 580
- różnice kursowe		
- usługi wykonane w przyszłym okresie - przychody z opiek serwisowych	2 050	1 580
<b>Inne rozliczenia międzyokresowe, razem</b>	<b>2 050</b>	<b>1 580</b>

**NOTY OBJAŚNIAJĄCE DO POZYCJI POZABILANSOWYCH**

**Nota 26a**

**NALEŻNOŚCI WARUNKOWE OD JEDNOSTEK POWIĄZANYCH**

Nie dotyczy

**Nota 26b**

**ZOBOWIĄZANIA WARUNKOWE NA RZECZ JEDNOSTEK POWIĄZANYCH**

Nie dotyczy

**NOTY OBJAŚNIAJĄCE DO RACHUNKU ZYSKÓW I STRAT**

<b>Nota 27a PRZYCHODY NETTO ZE SPRZEDAŻY PRODUKTÓW (STRUKTURA RZECZOWA - RODZAJE DZIAŁALNOŚCI)</b>	<b>01.01.2008-31.12.2008</b>	<b>01.01.2007-31.12.2007</b>
<b>Przychody netto ze sprzedaży produktów, w tym:</b>	<b>54 527</b>	<b>43 054</b>
- systemy ERP	54 301	42 784
- inne	226	270
- w tym: od jednostek powiązanych		
<b>Nota 27b PRZYCHODY NETTO ZE SPRZEDAŻY PRODUKTÓW (STRUKTURA TERYTORIALNA)</b>	<b>01.01.2008-31.12.2008</b>	<b>01.01.2007-31.12.2007</b>
a) kraj	54 527	43 054
- w tym: od jednostek powiązanych		
b) eksport		
<b>Przychody netto ze sprzedaży produktów, razem</b>	<b>54 527</b>	<b>43 054</b>
- w tym: od jednostek powiązanych		

<b>Nota 28a PRZYCHODY NETTO ZE SPRZEDAŻY TOWARÓW I MATERIAŁÓW (STRUKTURA RZECZOWA - RODZAJE DZIAŁALNOŚCI)</b>	<b>01.01.2008- 31.12.2008</b>	<b>01.01.2007- 31.12.2007</b>
- sprzedaż sprzętu komputerowego i licencji obcych	11 233	10 103
- w tym: od jednostek powiązanych		
<b>Przychody netto ze sprzedaży towarów i materiałów, razem</b>	<b>11 233</b>	<b>10 103</b>
<b>- w tym: od jednostek powiązanych</b>		

<b>Nota 28b PRZYCHODY NETTO ZE SPRZEDAŻY TOWARÓW I MATERIAŁÓW (STRUKTURA TERYTORIALNA)</b>	<b>01.01.2008- 31.12.2008</b>	<b>01.01.2007- 31.12.2007</b>
a) kraj	11 233	10 103
- w tym: od jednostek powiązanych		
- w tym: od jednostek powiązanych		
- w tym: od jednostek powiązanych		
b) eksport		
- w tym od jednostek powiązanych		
<b>Przychody netto ze sprzedaży towarów i materiałów, razem</b>	<b>11 233</b>	<b>10 103</b>
<b>- w tym: od jednostek powiązanych</b>		

<b>Nota 29a KOSZTY WEDŁUG RODZAJU</b>	<b>01.01.2008- 31.12.2008</b>	<b>01.01.2007- 31.12.2007</b>
a) amortyzacja	5 279	2 688
b) zużycie materiałów i energii	543	502
c) usługi obce	12 748	12 483
d) podatki i opłaty	413	336
e) wynagrodzenia	16 477	10 796
f) ubezpieczenia społeczne i inne świadczenia	3 261	2 186
g) pozostałe koszty rodzajowe (z tytułu)	3 174	5 001
<b>Koszty według rodzaju, razem</b>	<b>41 895</b>	<b>33 992</b>
Zmiana stanu zapasów, produktów i rozliczeń międzyokresowych		
Koszt wytworzenia produktów na własne potrzeby jednostki (wielkość ujemna)		
Koszty sprzedaży (wielkość ujemna)	- 3 947	- 4 190
Koszty ogólnego zarządu (wielkość ujemna)	- 6 925	- 4 532
Koszt wytworzenia sprzedanych produktów	31 023	25 270

<b>Nota 30a INNE PRZYCHODY OPERACYJNE</b>	<b>01.01.2008- 31.12.2008</b>	<b>01.01.2007- 31.12.2007</b>
a) przychody ze sprzedaży składników majątku trwałego	12	8
b) rozwiązane rezerwy (z tytułu)	101	
- wpłata należności		
- wykorzystanie rezerwy		89
c) pozostałe, w tym:	16	33
- sprzedaż nie związana z działalnością firmy		
- inne	16	33
<b>Inne przychody operacyjne, razem</b>	<b>129</b>	<b>130</b>

Nota 31a INNE KOSZTY OPERACYJNE	01.01.2008- 31.12.2008	01.01.2007- 31.12.2007
a) wartość sprzedanych składników majątku trwałego	22	9
b) utworzone rezerwy (z tytułu)	72	12
- wątpliwe należności i niezbywalne zapasy	72	12
c) pozostałe, w tym:	75	0
- wartość sprzedanych składników majątku trwałego		
- inne	75	121
<b>Inne koszty operacyjne, razem</b>	<b>169</b>	<b>142</b>

Nota 32a PRZYCHODY FINANSOWE Z TYTUŁU DYWIDEND I UDZIAŁÓW W ZYSKACH	01.01.2008- 31.12.2008	01.01.2007- 31.12.2007
a) od jednostek powiązanych, w tym:	<b>1 800</b>	
- od jednostek zależnych	1 800	
- od jednostek współzależnych		
- od jednostek stowarzyszonych		
- od znaczącego inwestora		
- od jednostki dominującej		
b) od pozostałych jednostek		
<b>Przychody finansowe z tytułu dywidend i udziałów w zyskach, razem</b>	<b>1 800</b>	

Nota 32b PRZYCHODY FINANSOWE Z TYTUŁU ODSETEK	01.01.2008- 31.12.2008	01.01.2007- 31.12.2007
a) z tytułu udzielonych pożyczek		
- od jednostek powiązanych, w tym:		
- od jednostek zależnych		
- od jednostek współzależnych		
- od jednostek stowarzyszonych		
- od znaczącego inwestora		
- od jednostki dominującej		
- od pozostałych jednostek		
b) pozostałe odsetki	115	489
- od jednostek powiązanych, w tym:		
- od jednostek zależnych		
- od jednostek współzależnych		
- od jednostek stowarzyszonych		
- od znaczącego inwestora		
- od jednostki dominującej		
- od pozostałych jednostek	115	489
<b>Przychody finansowe z tytułu odsetek, razem</b>	<b>115</b>	<b>489</b>

Nota 32c INNE PRZYCHODY FINANSOWE	01.01.2008- 31.12.2008	01.01.2007- 31.12.2007
a) dodatnie różnice kursowe	9	0
- zrealizowane	9	0
- niezrealizowane		0
b) rozwiązane rezerwy (z tytułu)		
c) pozostałe, w tym:	12	
<b>Inne przychody finansowe, razem</b>	<b>21</b>	<b>0</b>

Nota 33a KOSZTY FINANSOWE Z TYTUŁU ODSETEK	01.01.2008- 31.12.2008	01.01.2007- 31.12.2007
a) od kredytów i pożyczek	2 669	327
- dla jednostek powiązanych, w tym:		
- dla jednostek zależnych		
- dla jednostek współzależnych		
- dla jednostek stowarzyszonych		
- dla znaczącego inwestora		
- dla jednostki dominującej		
- dla innych jednostek	2 669	327
b) pozostałe odsetki	316	14
- dla jednostek powiązanych, w tym:		
- dla jednostek zależnych		
- dla jednostek współzależnych		
- dla jednostek stowarzyszonych		
- dla znaczącego inwestora		
- dla jednostki dominującej		
- dla innych jednostek	316	14
<b>Koszty finansowe z tytułu odsetek, razem</b>	<b>2 985</b>	<b>341</b>

Nota 33b INNE KOSZTY FINANSOWE	01.01.2008- 31.12.2008	01.01.2007- 31.12.2007
a) ujemne różnice kursowe	17	4
- zrealizowane	17	4
- niezrealizowane		
b) utworzone rezerwy (z tytułu)		29
c) pozostałe, w tym:	14	
- odpisy aktualizujące należności		
<b>Inne koszty finansowe, razem</b>	<b>31</b>	<b>33</b>

Nota 35a ZYSKI NADZWYCZAJNE	01.01.2008- 31.12.2008	01.01.2007- 31.12.2007
a) losowe		0
b) pozostałe (wg tytułów)		0
<b>Zyski nadzwyczajne, razem</b>		<b>0</b>

Nota 36a STRATY NADZWYCZAJNE	01.01.2008- 31.12.2008	01.01.2007- 31.12.2007
a) losowe		
b) pozostałe (wg tytułów)		
<b>Straty nadzwyczajne, razem</b>		

Nota 37a PODATEK DOCHODOWY BIEŻĄCY	01.01.2008- 31.12.2008	01.01.2007- 31.12.2007
1. Zysk (strata) brutto	12 739	9 619
2. Różnice pomiędzy zyskiem (strata) brutto a podstawą opodatkowania podatkiem dochodowym (wg tytułów)	- 28	60
- trwałe różnice pomiędzy zyskiem ( strata) brutto a dochodem do opodatkowania podatkiem dochodowym	- 848	- 2 666
- przejściowe różnice pomiędzy zyskiem ( strata) brutto a dochodem do opodatkowania podatkiem dochodowym	820	2 726
3. Podstawa opodatkowania podatkiem dochodowym	12 711	9 679
4. Podatek dochodowy według stawki 19%	2 415	1 839
5. Zwiększenia, zaniechania, zwolnienia, odliczenia i obniżki podatku		
6. Podatek dochodowy bieżący ujęty (wykazany) w deklaracji podatkowej okresu, w tym:	2 415	1 839
- wykazany w rachunku zysków i strat	2 555	1 951
- dotyczący pozycji, które zmniejszyły lub zwiększyły kapitał własny	- 140	- 112
-dotyczący pozycji, które zmniejszyły lub zwiększyły wartość firmy lub ujemną wartość firmy		

Nota 37b PODATEK DOCHODOWY ODROZONY, WYKAZANY W RACHUNKU ZYSKÓW I STRAT:	01.01.2008- 31.12.2008	01.01.2007- 31.12.2007
- zmniejszenie (zwiększenie) z tytułu powstania i odwrócenia się różnic przejściowych	- 249	- 34
- zmniejszenie (zwiększenie) z tytułu zmiany stawek podatkowych		
- zmniejszenie (zwiększenie) z tytułu z poprzednio nieujętej straty podatkowej, ulgi podatkowej lub różnicy przejściowej poprzedniego okresu		
- zmniejszenie (zwiększenie) z tytułu odpisania aktywów z tytułu odroczonego podatku dochodowego lub braku możliwości wykorzystania rezerwy na odroczonego podatek dochodowy		
- inne składniki podatku odroczonego (wg tytułów)		
<b>Podatek dochodowy odroczone, razem</b>	- 249	- 34

Nota 37c ŁĄCZNA KWOTA PODATKU ODROZONEGO	01.01.2008- 31.12.2008	01.01.2007- 31.12.2007
- ujętego w kapitale własnym	0	0
- ujętego w wartości firmy lub ujemnej wartości firmy	0	0

Nota 37d PODATEK DOCHODOWY WYKAZANY W RACHUNKU ZYSKÓW I STRAT DOTYCZĄCY:	01.01.2008- 31.12.2008	01.01.2007- 31.12.2007
- działalności zaniechanej	0	0
- wyniku na operacjach nadzwyczajnych	0	0

Nota 38a POZOSTAŁE OBOWIĄZKOWE ZMNIJSZENIA ZYSKU (ZWIĘKSZENIA STRATY), Z TYTUŁU:	01.01.2008-31.12.2008	01.01.2007-31.12.2007
-	0	0
<b>Pozostałe obowiązkowe zmniejszenia zysku (zwiększenia straty), razem</b>	<b>0</b>	<b>0</b>

Nota 39a PODZIAŁ ZYSKU/POKRYCIE STRATY	31.12.2008	31.12.2007
- przeznaczenie na kapitał zapasowy	10 433	7 702
- przeznaczenie na pokrycie straty z lat ubiegłych	0	0
- przeznaczenie na dywidendę	0	0
<b>Wynik finansowy ogółem</b>	<b>10 433</b>	<b>7 702</b>

Nota 40a ZYSK NA AKCJĘ	31.12.2008	31.12.2007
Zysk (strata) netto w tys. zł	10 433	7 702
Średnia ważona liczba akcji (w szt.)	9 155 389	8 666 667
Zysk (strata) netto na jedną akcję zwykłą (w zł)	1,14	0,89
Średnia ważona rozwodniona liczba akcji zwykłych	10 567 556	8 708 334
Rozwodniony zysk (strata) na jedną akcję zwykłą (w tys. zł)	0,99	0,88

Zysk na jedną akcję obliczono zgodnie z MSR 33, gdzie za ilość akcji zwykłych należy przyjąć średnią ważoną ilości akcji zwykłych występujących w ciągu danego okresu.

Sposób obliczenia średniej ważonej liczby akcji zwykłych w okresie 01.01.2007 - 1.12.2007:  $(7.000.000 \times 2/12 + 9.000.000 \times 10/12 \text{ m-cy}) = 8.666.667$ .

Sposób obliczenia średniej ważonej liczby akcji zwykłych w okresie 01.01.2008 - 31.12.2008:  $(9.000.000 \times 11/12 + 10.864.664 \times 1/12 \text{ m-cy}) = 9.155.389$

Sposób obliczenia średniej ważonej rozwodnionej liczby akcji zwykłych w okresie 01.01.2007 - 31.12.2007:  $(11/12 \times 8.666.667 + 1/12 \times 9.116.667) = 8.708.334$ .

Sposób obliczenia średniej ważonej rozwodnionej liczby akcji zwykłych w okresie 01.01.2008 - 31.12.2008:  $(9.155.389 + 450.000 + 962.167) = 10.567.556$   
Rozwodniona liczba akcji zwykłych wynika z uruchomienia programu motywacyjnego – opcje menadżerskie na 450 tys. akcji oraz warunkowego podniesienia kapitału maksymalnie o liczbę 962.167 akcji

### NOTY OBJAŚNIAJĄCE DO RACHUNKU PRZEPIYWÓW PIENIĘŻNYCH

W pozycji – zmiana stanu zobowiązań występuje różnica między bilansem i rachunkiem przepływów i wynika ona iż w rachunku przepływów nie ujęto zobowiązania wynikającego z wyceny wartości za jaką TETA S.A nabędzie pozostałe 30% udziałów PYTONA.

<b>A.II.5 Odsetki i dywidendy otrzymane i zapłacone</b>	<b>1 195</b>
- przychody finansowe z RZiS	1 936
- koszty finansowe z RZiS	3 016
- odsetki dotyczące działalności operacyjnej	115
<b>A.II.9 Zmiana stanu należności</b>	<b>-11 438</b>
- należności na BO	35 077
- należności na BZ	47 515
- niewypłacona dywidenda	1 000
<b>A.II.10 Zmiana stanu zobowiązań z wyjątkiem kredytów i pożyczek</b>	
- zobowiązania BO	26 536
- zobowiązania z tytułu zakupu Pytona na BO	8 448
- kredyty na BO	3 355
- zobowiązania (bez kredytu) na BO i Pytona	14 733
- zobowiązania BZ	54 352
- zobowiązania z tytułu zakupu Pytona na BZ	1 001
- kredyty na BZ	30 142
- zobowiązania (bez kredytu) BZ	23 209
<b>Zmiana stanu zobowiązań wykazana w CF</b>	<b>8 476</b>
<b>A.II.12 Inne korekty</b>	<b>309</b>
- dyskonto należności	309

## DODATKOWE NOTY OBJAŚNIAJĄCE

### 1. Informacja o instrumentach finansowych.

W Spółce występują następujące instrumenty finansowe:

- środki pieniężne,
- należności handlowe,
- kredyty,
- zobowiązania handlowe,
- udziały w jednostkach podporządkowanych.



## 2. Pozycje pozabilansowe

TETA S.A.		
Pozycje pozabilansowe	w tys.	
	31.12.2008	31.12.2007
Należności warunkowe	49	49
Od jednostek powiązanych (z tytułu) otrzymanych gwarancji i poręczeń		
Od pozostałych jednostek (z tytułu) otrzymanych gwarancji i poręczeń	49	49
Zobowiązania warunkowe	2 948	427
Na rzecz jednostek powiązanych (z tytułu) udzielonych gwarancji i poręczeń	600	
Na rzecz pozostałych jednostek (z tytułu) udzielonych gwarancji i poręczeń	2 348	427
umowy leasingu i najmu	1 178	427
Inne (z tytułu)	1 170	
<b>Pozycje pozabilansowe, razem</b>	<b>2 997</b>	<b>476</b>

Udzielone gwarancje pozostałym jednostkom dotyczą gwarancji bankowych, które wynikają z umów handlowych i są zabezpieczeniem prawidłowego wykonania tych umów. Na dzień sporządzania sprawozdania finansowego wygasły gwarancje na kwotę 493 tys. zł. Ponieważ realizowane kontrakty zakończyły się zgodnie z umową. Zobowiązania pozabilansowe wynikające z umów kredytowych zostały zaprezentowane w notach 22d i 23c

3. Dane dotyczące zobowiązań wobec budżetu państwa lub jednostek samorządu terytorialnego z tytułu uzyskania prawa własności budynków i budowli:  
Nie występują takie zobowiązania.
4. Informacje o przychodach, kosztach i wynikach działalności zaniechanej w danym okresie lub przewidzianej do zaniechania w następnym okresie:  
Nie występują.
5. Koszt wytworzenia środków trwałych w budowie, środków trwałych na własne potrzeby;  
Nie wystąpił w badanym okresie.
6. Poniesione nakłady inwestycyjne oraz planowane w okresie najbliższych 12 miesięcy od dnia bilansowego nakłady inwestycyjne, w tym na niefinansowe aktywa trwałe; odrębnie należy wykazać poniesione i planowane nakłady na ochronę środowiska naturalnego:  
Poniesione nakłady inwestycyjne w 2008 roku wynosiły 12.155 tys. zł, planowane nakłady na rok 2009 – 6.000 tys. zł. Spółka nie ponosiła nakładów inwestycyjnych na ochronę środowiska.
7. Informacje o transakcjach emitenta z podmiotami powiązanymi dotyczących przeniesienia praw i zobowiązań oraz dane liczbowe dotyczące jednostek powiązanych:  
Transakcje z podmiotami powiązanymi:
  - TETA HR Center – TETA S.A. obciążyla TETA HR Center z tytułu sprzedaży sprzętu komputerowego oraz z tytułu najmu na łączną kwotę 71 tys. zł. Na dzień 31.12.2008r. stan należności wykazuje saldo zero.
  - FIOLET S.A. Wrocław – Członek Rady Nadzorczej TETY S.A jest Członkiem Zarządu firmy Fiolet S.A., która w roku 2008 nabyła od TETY S.A. usługi wdrożeniowe na łączną

kwotę 74 tys. zł. Stan należności na dzień 31.12.2008 wynosił 74 tys. zł i został ujęty w należnościach krótkoterminowych od pozostałych jednostek.

- Internetowy Dom Maklerski S.A. - Członek Rady Nadzorczej TETY S.A jest Członkiem Zarządu firmy IDM S.A., która w roku 2008 świadczyła usługi na łączną wartość 578 tys. zł. Zobowiązanie na dzień 31.12.2008r. wynosiło 3 tys. zł. i zostało ujęte w zobowiązaniach krótkoterminowych wobec pozostałych jednostek.

8. Informacja o wspólnych przedsięwzięciach, które nie podlegają konsolidacji.

Nie wystąpiły

9. Informacje o przeciętnym zatrudnieniu, z podziałem na grupy zawodowe.

Przeciętne zatrudnienie w latach	2008	2007
Zarząd i Administracja	19	21
Programiści, Projektanci, Inżynierowie	181	86
Konsultanci, Analitycy, Menedżerowie projektu	150	162
Handel i Marketing	12	17
<b>RAZEM</b>	<b>362</b>	<b>286</b>

10. Informacje o łącznej wartości wynagrodzeń, nagród lub korzyści, w tym wynikających z programów motywacyjnych lub premiowych opartych na kapitale emitenta, w tym programów opartych na obligacjach z prawem pierwszeństwa, zamiennych, warrantach subskrypcyjnych (w pieniądzu, naturze lub jakiegokolwiek innej formie), wypłaconych, należnych lub potencjalnie należnych, odrębnie dla każdej z osób zarządzających i nadzorujących emitenta w przedsiębiorstwie emitenta, bez względu na to, czy były one odpowiednio zaliczone w koszty, czy też wynikały z podziału zysku; w przypadku gdy emitentem jest jednostka dominująca lub znaczący inwestor – oddzielnie informacje o wartości wynagrodzeń i nagród otrzymanych z tytułu pełnienia funkcji we władzach jednostek zależnych, współzależnych i stowarzyszonych.

*Wynagrodzenie Zarządu w 2008 roku:*

1. Jerzy Krawczyk	938.550 zł
2. Wojciech Dobrowolski	264.767 zł
3. Robert Gołuński	790.012 zł
4. Sławomir Piwko	789.870 zł

*Wynagrodzenie Rady Nadzorczej w 2008 roku:*

1. Sylwester Cetera	24.000 zł
2. Paweł Ciesielski	24.000 zł
3. Andrzej Frys	96.000 zł
4. Jerzy Krok	36.000 zł
5. Grzegorz Leszczyński	24.000 zł
6. Mirosław Miller	24.000 zł

11. W sprawozdaniu finansowym informacje o wartości niespłaconych zaliczek, kredytów, pożyczek, gwarancji, poręczeń lub innych umów zobowiązujących do świadczeń na rzecz emitenta jednostek od niego zależnych, współzależnych i z nim stowarzyszonych, z podaniem warunków oprocentowania i spłaty tych kwot, udzielonych przez emitenta w przedsiębiorstwie emitenta oraz oddzielnie w przedsiębiorstwach jednostek od niego zależnych, współzależnych i z nim stowarzyszonych, osobom zarządzającym i nadzorującym, odrębnie dla osób zarządzających i nadzorujących oraz oddzielnie ich współmałżonkom, krewnym i powinowatym do drugiego

stopnia, przysposobionym lub przysposabiającym oraz innym osobom, z którymi są one powiązane osobiście, z podaniem warunków oprocentowania i spłaty tych kwot.

W 2008 roku nie wystąpiły takie zdarzenia.

12. Informacja o znaczących zdarzeniach, dotyczących lat ubiegłych, ujętych w sprawozdaniu finansowym za bieżący okres.

W roku 2008 uznane zostały reklamacje klientów na łączną kwotę 1.166 tys. zł, o którą została skorygowana sprzedaż. W ocenie Zarządu pozostałe kontrakty prowadzone zarówno przez TETA SA jak i partnerów wdrożeniowych nie są zagrożone, a tym samym według stanu wiedzy Zarządu nie występuje ryzyko dokonania korekty sprzedaży z lat poprzednich.

13. Informacje o znaczących zdarzeniach, jakie nastąpiły po dniu bilansowym, a nieuwzględnionych w sprawozdaniu finansowym.

W dniu 19.02.2009r. odbyło się WZA na którym podjęto Uchwałę w sprawie emisji warrantów subskrypcyjnych. Na mocy tej Uchwały Spółka wyemituje od 1 do 962.167 warrantów subskrypcyjnych imiennych serii B z prawem do objęcia nie więcej niż 962.167 akcji zwykłych na okaziciela serii K. Uprawnionymi do objęcia powyższych warrantów są wyłącznie spółka Thomilium Ltd z siedzibą na Cyprze oraz Spółka Insert S.A. z siedzibą we Wrocławiu. Warranty serii B emitowane są nieodpłatnie. Zdarzenie to jest następstwem realizacji umowy inwestycyjnej pomiędzy TETA S.A. a Insertem i akcjonariuszami Insertu, której celem jest nabycie istniejących akcji jak również akcji nowej emisji w spółce Insert dającej w efekcie 35% udział w kapitale zakładowym. Umowa inwestycyjna zawiera karę umowną w wysokości 2.000 tys. zł dla obu stron w przypadku nieprzystąpienia do realizacji umowy. W ocenie Zarządu obecny stan realizacji umowy inwestycyjnej ogranicza do minimum ryzyko zapłaty kary umownej przez TETA S.A.

14. Informacje o relacjach między prawnym poprzednikiem a emitentem oraz o sposobie i zakresie przejęcia aktywów i pasywów.
15. Sprawozdanie finansowe i dane porównywalne, przynajmniej w odniesieniu do podstawowych pozycji bilansu oraz rachunku zysków i strat, skorygowane odpowiednim wskaźnikiem inflacji, z podaniem źródła wskaźnika oraz metody jego wykorzystania, z przyjęciem okresu ostatniego sprawozdania finansowego jako okresu bazowego – jeżeli skumulowana średnioroczna stopa inflacji z okresu ostatnich trzech lat działalności emitenta osiągnęła lub przekroczyła wartość 100%. Nie wystąpiła taka inflacja.

16. Zestawienie oraz objaśnienie różnic pomiędzy danymi ujawnionymi w sprawozdaniu finansowym i danych porównywalnych, a uprzednio sporządzonymi i opublikowanymi sprawozdaniami finansowymi.

BILANS	31.12.2008	Q4 31.12.2008	Różnica	Wyjaśnienie różnicy
<b>A k t y w a</b>				
<b>I. Aktywa trwałe</b>	<b>75 248</b>	<b>75 089</b>	<b>159</b>	
5. Długoterminowe rozliczenia międzyokresowe	766	607	159	podatek odroczony od rezerwy na premię Zarządu i urlopy
<b>II. Aktywa obrotowe</b>	<b>64 295</b>	<b>64 295</b>	<b>0</b>	
2. Należności krótkoterminowe	47 5158	47 515	0	
2.1 Od jednostek powiązanych	1 000	0	1 000	
2.2 Od pozostałych jednostek	46 515	47 515	- 1 000	Należność z tytułu dywidendy od Pytona
<b>A k t y w a r a z e m</b>	<b>139 543</b>	<b>139 384</b>	<b>159</b>	

P a s y w a	31.12.2008	Q4 31.12.2008	Różnica	Wyjaśnienie różnicy
<b>I. Kapitał własny</b>	<b>81 910</b>	<b>82 235</b>	<b>- 325</b>	
8. Zysk (strata) netto	10 433	10 758	- 325	różnica na podatku odroczonym i bieżącym, rezerwa na premię Zarządu i urlopy
<b>II. Zobowiązania i rezerwy na zobowiązania</b>	<b>57 633</b>	<b>57 149</b>	<b>484</b>	
1. Rezerwy na zobowiązania	1 231	702	529	premia Zarządu i urlopy
1.2 Rezerwa na świadczenia emerytalne i podobne	319	337	-18	rezerwa na urlopy
1.3 Pozostałe rezerwy	912	365	547	rezerwa na premię Zarządu
3. Zobowiązania krótkoterminowe	47 772	47 817	- 45	Zmniejszenie podatku dochodowego
<b>P a s y w a r a z e m</b>	<b>139 543</b>	<b>139 384</b>	<b>159</b>	

17. Zmiany stosowanych zasad (polityki) rachunkowości i sposobu sporządzania sprawozdania finansowego, dokonanych w stosunku do poprzedniego roku obrotowego, ich przyczyny, tytuły oraz wpływ wywołanych tym skutków finansowych na sytuację majątkową i finansową, płynność oraz wynik finansowy i rentowność.

Nie było zmian stosowanych zasad rachunkowości

18. Dokonane korekty błędów podstawowych, ich przyczyny, tytuły oraz wpływ wywołanych tym skutków finansowych na sytuację majątkową i finansową, płynność oraz wynik finansowy i rentowność.

Nie było korekt błędów podstawowych.

19. W przypadku występowania niepewności co do możliwości kontynuowania działalności, opis tych niepewności oraz stwierdzenie, że taka niepewność występuje, oraz wskazanie czy sprawozdanie finansowe zawiera korekty z tym związane. Informacja powinna zawierać również opis podejmowanych, bądź planowanych przez emitenta działań mających na celu eliminację niepewności lub że niepewność nie występuje.

Niepewność nie występuje.

20. W przypadku sprawozdania finansowego sporządzonego za okres w ciągu którego nastąpiło połączenie, wskazanie że jest to sprawozdanie sporządzone po połączeniu spółek oraz wskazanie dnia połączenia i zastosowanej metody rozliczenia połączenia (nabycia, łączenia udziałów).

Nie wystąpiły połączenia.

21. W przypadku niestosowania w sprawozdaniu finansowym do wyceny udziałów i akcji w jednostkach podporządkowanych – metody praw własności – należy przedstawić skutki, jakie spowodowałyby jej zastosowanie oraz wpływ na wynik finansowy.  
Do wyceny 86 % udziałów VT Soft zastosowano metodę ceny nabycia. Wg tej metody wartość udziałów wynosi 33.479 tys. zł. Stosując metodę praw własności wartość udziałów VT Soft wynosiłaby 36.297 tys. zł. Do wyceny 85% udziałów Pytona zastosowano metodę ceny nabycia. Wg tej metody wartość udziałów wynosi 16.241 tys. zł. Stosując metodę praw własności wartość udziałów wynosiłaby 17.847 tys. zł. Do wyceny 100% udziałów HR Center zastosowano metodę ceny nabycia. Wg tej metody wartość udziałów wynosi 1.003 tys. zł. Stosując metodę praw własności wartość udziałów HR Center wynosiłaby 643 tys. zł.
22. Jeżeli emitent nie sporządza skonsolidowanego sprawozdania finansowego, w dodatkowej notcie objaśniającej należy przedstawić podstawę prawną niesporządzania skonsolidowanego sprawozdania finansowego, wraz z danymi uzasadniającymi odstępianie od konsolidacji lub wyceny metodą praw własności, nazwę i siedzibę jednostki sporządzającej skonsolidowane sprawozdanie finansowe na wyższym szczeblu grupy kapitałowej oraz miejsce jego publikacji, podstawowe wskaźniki ekonomiczno-finansowe, charakteryzujące działalność jednostek powiązanych w danym i ubiegłym roku obrotowym, takie jak: wartość przychodów ze sprzedaży oraz przychodów finansowych, wynik finansowy netto oraz wartość kapitału własnego, z podziałem na grupy, wartość aktywów trwałych, przeciętne roczne zatrudnienie oraz inne informacje jeżeli są wymagane na podstawie odrębnych przepisów.  
TETA S.A. sporządza sprawozdanie skonsolidowane.
23. Informacja o charakterze i celu gospodarczym zawartych przez jednostkę umów nieuwzględnionych w bilansie w zakresie niezbędnym do oceny ich wpływu na sytuację majątkową, finansową i wynik finansowy jednostki – nie dotyczy.
24. Informacja o istotnych transakcjach (wraz z ich kwotami) zawartych przez jednostkę na innych warunkach niż rynkowe ze stronami powiązаныmi – nie dotyczy.
25. Informacja o wynagrodzeniu biegłego rewidenta wypłaconym lub należnym za rok 2008 za:
- a) obowiązkowe badanie sprawozdania finansowego – 108 tys. zł
  - b) inne usługi poświadczające – nie dotyczy
  - c) usługi doradztwa podatkowego – nie dotyczy
  - d) pozostałe usługi – nie dotyczy.

**Sprawozdanie finansowe zostało zaakceptowane przez Zarząd Spółki dnia 16.04.2009 oraz podpisane przez wszystkich Członków Zarządu:**

Data	Imię i nazwisko	Funkcja	Podpis
16-04-2009	Jerzy Krawczyk	Prezes Zarządu	
16-04-2009	Robert Gołuński	Wiceprezes Zarządu	
16-04-2009	Sławomir Piwko	Wiceprezes Zarządu	

Podpis osoby, której powierzono prowadzenie ksiąg rachunkowych:

Data	Imię i nazwisko	Stanowisko	Podpis
16-04-2009	Stanisława Filejska	Główna Księgowa	



**Doskonalimy procesy zarządzania**



**SPRAWOZDANIE ZARZĄDU Z DZIAŁALNOŚCI  
SPÓŁKI TETA SA ZA ROK 2008**

**1. Omówienie podstawowych wielkości ekonomiczno-finansowych, ujawnionych w rocznym sprawozdaniu finansowym, w szczególności opis czynników i zdarzeń, w tym o nietypowym charakterze, mających znaczący wpływ na działalność emitenta i osiągnięte przez niego zyski lub poniesione straty w roku obrotowym, a także omówienie perspektyw rozwoju działalności emitenta przynajmniej w najbliższym roku obrotowym;**

W roku 2008 Spółka osiągnęła jednostkowe przychody ze sprzedaży w wysokości 65.760 tys. zł tj. o 24 % więcej niż w analogicznym okresie roku ubiegłego (53.157 tys. zł) zaś jednostkowy wynik netto wyniósł 10.433 tys. zł. tj. o 36 % więcej niż w analogicznym okresie roku ubiegłego (7.702 tys. zł).

W 2008 roku wprowadzono nowe moduły zintegrowanego systemu ERP TETA Constellation, który od 2007 jest głównym produktem oferowanym przez Spółkę. Zgodnie z założeniami strategicznymi w 2008 roku kontynuowana była budowa Grupy Kapitałowej TETA:

a) w dniu 25.04.2008r. zgodnie z zwartą w 2007 roku umową inwestycyjną, została zawarta umowa nabycia 15% udziałów w spółce Pyton Management Sp. z o.o. W wyniku tej transakcji TETA SA posiada 85% udziałów w kapitale zakładowym podmiotu (szczegóły w raporcie bieżącym nr 31/2008 z dnia 25.04.2008);

b) w dniu 26 marca 2008r. została zawarta umowa inwestycyjna ze spółką InsERT Sp. z o.o. przewidująca docelowe objęcie 35% akcji nowego podmiotu InsERT SA (szczegóły w raporcie bieżącym nr 20/2008 z dnia 26.03.2008r.);

c) w dniu 27 marca 2008r. zawarta została przedwstępna umowa nabycia 86% udziałów w spółce VT-Soft Kft. z siedzibą w Budapeszcie (szczegóły w raporcie bieżącym nr 21/2008 z dnia 27.03.2008r.);

d) w dniu 8 maja 2008r. została zrealizowana umowa przedwstępna nabycia 86% udziałów w VT-Soft Kft. z siedzibą w Budapeszcie (szczegóły w raporcie bieżącym nr 38/2008 z dnia 08.05.2008r.);

e) wskutek przeprowadzenia emisji publicznej akcji serii J z prawem poboru dla dotychczasowych akcjonariuszy w dniu 15.12.2008r. zostało zarejestrowane podwyższenie kapitału zakładowego Spółki. Kapitał akcyjny TETA SA wynosi obecnie 10.864.664 PLN (szczegóły w raporcie bieżącym nr 99/2008 z dnia 20.12.2008r.);

f) w dniu 19.02.2009r. odbyło się Nadzwyczajne Walne Zgromadzenie Akcjonariuszy, które podjęło uchwałę w sprawie emisji 962.167 warrantów subskrypcyjnych zamiennych na akcje z wyłączeniem prawa poboru dla dotychczasowych akcjonariuszy (szczegóły w raporcie bieżącym nr 29/2009 z dnia 19.02.2009r.).

Spółka, w trakcie roku 2008 zwiększyła zatrudnienie o 76 osób. Na dzień sporządzenia niniejszego sprawozdania Spółka zatrudnia 360 osób. Działalność Spółki nie niesie żadnych zagrożeń dla środowiska naturalnego. Zarząd nie planuje, iż zostanie podjęta działalność która może zmienić ten stan rzeczy.

Spółka, w okresie którego dotyczy sprawozdanie, korzystała z czterech kredytów bankowych krótkoterminowych o łącznym limicie w wysokości 18 mln zł. Powyższe kredyty zabezpieczone zostały pełnomocnictwami do rachunków i oświadczeniami o poddaniu się egzekucji.

W związku z charakterem prowadzonej działalności Spółka nie korzysta z żadnych finansowych instrumentów zabezpieczających. Stabilna struktura finansowania bieżącej działalności oparta o kredyty w rachunku bieżącym, jak również wysokie kapitały własne w ocenie Zarządu Spółki nie powodują występowania ryzyka utraty czy zachwiania płynności. Zarząd ocenia również, iż bieżąca sytuacja ekonomiczna kraju pomimo zawirowań na światowych rynkach finansowych powinna skutkować stabilną sytuacją gospodarczą w perspektywie co najmniej najbliższych IV kwartałów.

Zarząd Spółki zamierza w 2009 roku realizować strategię opartą na tworzeniu i wdrażaniu własnych aplikacji wspomagających zarządzanie przedsiębiorstwami. Planowane jest umacnianie na rynku polskim produktu TETA Constellation – następcy TETA 2000. W związku z dokonanymi krokami akwizycyjnymi planowane jest wprowadzenie niektórych rozwiązań TETA Constellation na rynki Europy Środkowo – Wschodniej.

Spółka pracuje również nad stworzeniem wspólnie z InsERT SA nowego produktu dla firm średniej wielkości. Plan wejścia z dedykowanym produktem na rynek firm średniej wielkości stwarza szansę na zwiększenie dynamiki przychodów i zysków z podstawowej działalności przedsiębiorstwa.

## **2. Opis istotnych czynników ryzyka i zagrożeń, z określeniem, w jakim stopniu emitent jest na nie narażony;**

W opinii Zarządu, Spółka nie jest ona narażona na znaczące ryzyko związane ze zmianami cen i ryzyko kredytowe, nie występują również zakłócenia przepływów środków pieniężnych oraz ryzyko utraty płynności finansowej. Wszystkie należności od stron trzecich mają charakter krótkoterminowy. Spółka na moment przygotowania niniejszego sprawozdania finansowego nie planuje przeprowadzenia transakcji z wykorzystaniem instrumentów finansowych, z którymi wiązałoby się istotne ryzyko finansowe. W związku z powyższym na dzień bilansowy i na dzień sporządzenia niniejszego sprawozdania finansowego Spółka nie dokonała zabezpieczenia przyszłych transakcji.

Spółka działa w branży w której istotnym aktywem są zasoby ludzkie. Spółka działa w oparciu o wiedzę i doświadczenie pracowników, którym najpierw tę wiedzę przekazuje, których przed długie miesiące szkoli i daje szansę zdobycia doświadczenia. Niekontrolowana utrata kluczowych pracowników mogłaby negatywnie wpłynąć na tempo realizacji kontraktów oraz na dalszy rozwój usług świadczonych przez Spółkę. Zatrudnienie wysokiej klasy specjalistów, w przypadku zakończenia współpracy z dotychczasowymi pracownikami, wiązałoby się z długotrwałym procesem rekrutacji, a następnie nowozatrudnione osoby musiałyby zapoznać się z działalnością Spółki, co mogłoby opóźnić termin osiągnięcia oczekiwanej wydajności pracy.

Zarząd Spółki ma świadomość, że pomimo starannego przygotowania operacji zarządzania przejmowanymi podmiotami, może nie udać się w pełni wyeliminować trudności związanych z zarządzaniem przejmowanych spółek Grupy Kapitałowej. Trudności okresu przejściowego polegające na opóźnieniach we wprowadzeniu jednolitych procedur organizacyjnych, a także systemu zarządzania w powiększonej Grupie Kapitałowej mogą wpływać na trudności w bieżącym zarządzaniu. Zdaniem Zarządu Emitenta trudności te, o ile wystąpią, będą miały charakter przejściowy i nie będą miały istotnego negatywnego wpływu na sytuację finansową TETA SA.

### **3. Wskazanie postępowań toczących się przed sądem, organem właściwym dla postępowania arbitrażowego lub organem administracji publicznej z uwzględnieniem informacji w zakresie;**

W okresie objętym niniejszym sprawozdaniem nie toczyły się żadne postępowania przed sądem, organem właściwym dla postępowania arbitrażowego lub organem administracji publicznej, dotyczące zobowiązań albo wierzytelności Spółki lub jednostek zależnych, których wartość stanowi co najmniej 10% kapitałów własnych Spółki.

### **4. Informacje o podstawowych produktach, towarach lub usługach wraz z ich określeniem wartościowym i ilościowym oraz udziałem poszczególnych produktów, towarów i usług (jeżeli są istotne) albo ich grup w sprzedaży emitenta ogółem, a także zmianach w tym zakresie w danym roku obrotowym;**

Spółka TETA SA dostarcza kompletne, spójne i nowoczesne rozwiązania informatyczne optymalizujące procesy biznesowe w średnich i dużych przedsiębiorstwach produkcyjnych, handlowych i usługowych.

Działalność Spółki TETA SA można podzielić na trzy obszary:

#### 1. Produkcja autorskiego oprogramowania:

- programowanie z użyciem szerokiego spektrum technologii,
- projektowanie nowych produktów związanych z zarządzaniem procesami biznesowymi.

#### 2. Usługi implementacji oprogramowania:

- usługi konsultingowe związane z optymalizowaniem procesów biznesowych,
- usługi wdrożeniowe polegające na parametryzacji oprogramowania, czyli dostosowywaniu oprogramowania do specyficznych potrzeb danego klienta, poprzez włączanie lub wyłączenie określonych funkcji w programowaniu dla zidentyfikowanych potrzeb klienta,
- usługi szkoleniowe w zakresie użytkowania produktów TETA.

#### 3. Opieka nad eksploatowanymi systemami:

- utrzymanie oprogramowania w zgodności ze zmieniającymi się regulacjami prawnymi,
- usługi konsultingowe,
- usługi związane z optymalizacją infrastruktury IT klientów.

Podstawowymi produktami Spółki TETA SA na rynku systemów ERP są:

- TETA Constellation - przeznaczony dla średnich i dużych przedsiębiorstw;
- TETA 2000 - przeznaczony dla średnich i dużych przedsiębiorstw - planowana jest migracja klientów na TETA Constellation;
- TETA Biznes Partner - przeznaczony dla mniejszych przedsiębiorstw - planowana jest migracja klientów większych na TETA Constellation, zaś mniejszych na nowy produkt stworzony wspólnie z InsERT SA o nazwie NAVIREO.

Podstawowymi produktami Spółki TETA SA na rynku systemów HR są:

- TETA Personel.NET - przeznaczony dla organizacji wymagających rozbudowanych funkcji związanych z zarządzaniem kapitałem ludzkim;
- TETA KP - przeznaczony dla organizacji koncentrujących się na obsłudze kadrowo-płacowej pracowników.

Tabela. 1. Zestawienie przychodów wg grup produktów

TETA SA	2008		2007	
	(tys. zł)	(w %)	(tys. zł)	(w %)
<b>Przychody netto ze sprzedaży produktów, towarów i materiałów, w tym:</b>	65 760	100	53 157	100
<b>Systemy ERP</b>	54 527	83	42 784	81
<b>Sprzęt i oprogramowanie innych producentów</b>	11 233	17	10 103	19

Źródło: Opracowanie własne TETA SA

## 5. Informacje o rynkach zbytu, z uwzględnieniem podziału na rynki krajowe i zagraniczne, oraz informacje o źródłach zaopatrzenia w materiały do produkcji, w towary i usługi, z określeniem uzależnienia od jednego lub więcej odbiorców i dostawców;

Spółka TETA SA prowadzi swoją działalność wyłącznie na terytorium Polski. Podstawowymi rynkami zbytu Spółki są:

- rynek systemów ERP (pakietów wspomagających zarządzanie) dla średnich i dużych przedsiębiorstw;
- rynek systemów HR (rozwiązań dla zarządzania kapitałem ludzkim).

W roku bieżącym i w następnych latach planowane jest oferowanie produktów Spółki za granicą - w szczególności na rynku węgierskim, ukraińskim, rumuńskim i słowackim.

W Polsce największe znaczenie dla Spółki ma rynek mazowiecki, gdzie swoją siedzibę ma znaczna liczba dużych firm, oraz rynek dolnośląski – naturalny rynek zbytu z racji siedziby Spółki, jak również prężnie rozwijający się region Dolnego Śląska, m.in. firmy produkcyjne z zakresu nowych technologii powstające w okolicach Wrocławia i Wałbrzycha.

W ramach rynku systemów ERP Spółka koncentruje się na firmach średniej wielkości, o przychodach od 20 do 300 mln zł i zatrudnieniu od 50 do 500 osób (od 10 do 200 użytkowników systemu), o profilu zarówno handlowym, usługowym, jak i produkcyjnym.

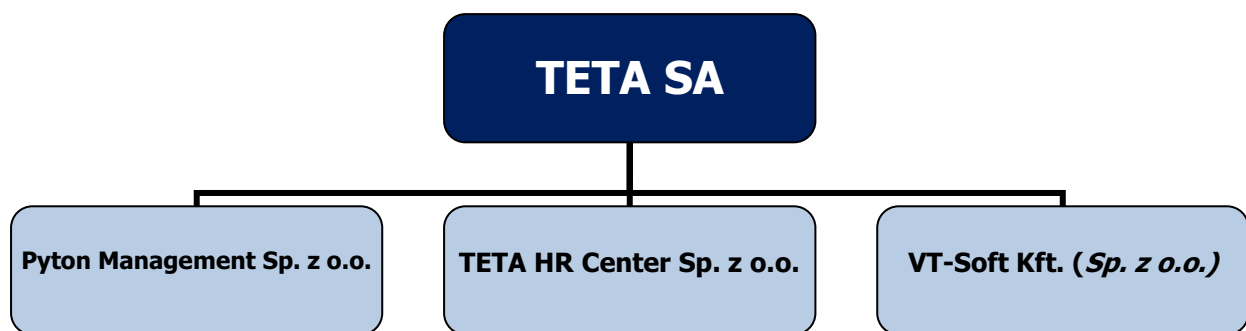
Spółka nie jest uzależniona od jednego lub więcej odbiorców lub dostawców, których udział przekraczałby 10% przychodów ze sprzedaży ogółem.

**6. Informacje o zawartych umowach znaczących dla działalności emitenta, w tym znanych emitentowi umowach zawartych pomiędzy akcjonariuszami (wspólnikami), umowach ubezpieczenia, współpracy lub kooperacji;**

Spółce nie są znane żadne umowy zawarte pomiędzy akcjonariuszami (wspólnikami), umowy ubezpieczenia, współpracy lub kooperacji.

**7. Informacje o powiązaniach organizacyjnych lub kapitałowych emitenta z innymi podmiotami oraz określenie jego głównych inwestycji krajowych i zagranicznych (papiery wartościowe, instrumenty finansowe, wartości niematerialne i prawne oraz nieruchomości), w tym inwestycji kapitałowych dokonanych poza jego grupą jednostek powiązanych oraz opis metod ich finansowania;**

Strukturę Grupy Kapitałowej TETA na dzień przekazania niniejszego raportu przedstawia poniższy schemat:



Źródło: Opracowanie własne TETA SA

Nazwa	Udział (%)	Przedmiot działalności
TETA S.A. - <i>jednostka dominująca</i>	-	systemy ERP
Pyton Management Sp. z o.o.	100	systemy do zarządzania wiedzą, e-learning, zarządzanie projektami
TETA HR Center Sp. z o.o.	100	outsourcing usług HR i IT
VT-Soft Kft. (Sp. z o.o.)	86	outsourcing usług HR, wdrażanie systemów HR, projekty dedykowane dla administracji publicznej

Źródło: Opracowanie własne TETA SA

Konsolidacja sprawozdań finansowych dokonywana jest metodą konsolidacji pełnej.

**8. Informacje o istotnych transakcjach zawartych przez emitenta lub jednostkę od niego zależną w podmiotami powiązanymi na innych warunkach niż rynkowe, wraz z kwotami oraz informacjami określającymi charakter tych transakcji;**

Opisane zdarzenia nie wystąpiły.

**9. Informacje o zaciągniętych i wypowiedzianych w danym roku obrotowym umowach dotyczących kredytów i pożyczek, z podaniem co najmniej ich kwoty, rodzaju i wysokości stopy procentowej, waluty i terminu wymagalności;**

Spółka w okresie objętym sprawozdaniem posiadała następujące umowy kredytowe:

- umowa wielocelowa linii kredytowej w banku BPH SA do kwoty 9,5 mln zł, obowiązująca do dnia 30.11.2009r., oprocentowanie WIBOR 1M + marża banku,
- kredyt inwestycyjny w banku BPH SA na zakup węgierskiej spółki VT-Soft Kft. na kwotę 31,5 mln zł (*na dzień przekazania niniejszego sprawozdania do spłaty pozostało 11,8 mln zł*), umowa obowiązuje do dnia 30.04.2011r., oprocentowanie WIBOR 3M + marża banku,
- umowa wielocelowa linii kredytowej w banku PEKAO SA do kwoty 2,5 mln zł, obowiązująca do dnia 30.11.2009r., oprocentowanie WIBOR 1M + marża banku,
- umowa factoringowa w banku PEKAO SA do kwoty 4 mln zł, obowiązująca do dnia 31.05.2009r., oprocentowanie WIBOR 1M/3M/6M + marża banku
- kredyt w rachunku bieżącym w banku DEUTSCHE BANK SA do kwoty 3 mln zł, obowiązująca do dnia 29.06.2009r., oprocentowanie WIBOR 1M + marża banku,
- kredyt w rachunku bieżącym w banku MILLENNIUM SA do kwoty 3 mln zł, obowiązująca do dnia 13.05.2009r., oprocentowanie WIBOR 1M + marża banku.

**10. Informacje o udzielonych w danym roku obrotowym pożyczkach, ze szczególnym uwzględnieniem pożyczek udzielonych jednostkom powiązanym emitenta, z podaniem co najmniej ich kwoty, rodzaju i wysokości stopy procentowej, waluty i terminu wymagalności;**

Opisane zdarzenia nie wystąpiły.

**11. Informacje o udzielonych i otrzymanych w danym roku obrotowym poręczeniach i gwarancjach, ze szczególnym uwzględnieniem poręczeń i gwarancji udzielonych jednostkom powiązanym emitenta;**

W okresie objętym niniejszym sprawozdaniem Spółka TETA SA udzieliła poręczenia wielocelowej linii kredytowej spółce zależnej Pyton Management Sp. z o.o. z siedzibą we Wrocławiu do kwoty 600 tys. zł. W ramach umowy o linię wielocelową z bankiem PEKAO SA (dawny BPH SA), TETA SA udzieliła gwarancji bankowych z tytułu należytego wykonania kontraktu, umowy najmu oraz gwarancji przetargowych. W ramach umowy o udzielanie

gwarancji kontraktowych z TU Euler Hermes SA, TETA SA udzieliła gwarancji ubezpieczeniowych z tytułu należytego wykonania kontraktu oraz gwarancji przetargowych.

- Zestawienie gwarancji bankowych TETA SA na dzień 31.12.2008 r.:

Beneficjent	Kwota gwarancji	Data wygaśnięcia	Uwagi
SAD Sp. z o.o.	55 000,00	31-03-2009	PLN
RUCH S.A.	200 000,00	31-12-2009	PLN
Rossmann Supermarkety Drogeryjne Sp. z o.o.	1 708,00	28-02-2009	PLN
Metalbud Sp. z o.o.	90 000,00	28-02-2009	PLN
ITI Neovision Sp. z o.o.	57 950,00	28-02-2009	PLN
ITI Corporation Sp. z o.o.	69 540,00	28-02-2009	PLN
TVN S.A.	86 010,00	28-02-2009	PLN
Multikino S.A.	79 910,00	28-02-2009	PLN
Wydawnictwo Pascal Sp. z o.o.	54 290,00	28-02-2009	PLN
MBP I Sp. z o.o.	18 090,96	20-09-2010	EUR

Źródło: Opracowanie własne TETA SA

- Zestawienie gwarancji bankowych TETA SA na dzień 17.04.2009 r.:

Beneficjent	Kwota gwarancji	Data wygaśnięcia	Uwagi
RUCH S.A.	200 000,00	31-12-2009	PLN
Rossmann Supermarkety Drogeryjne Sp. z o.o.	1 803,16	28-02-2010	PLN
MBP I Sp. z o.o.	18 090,96	20-09-2010	EUR

Źródło: Opracowanie własne TETA SA

- Zestawienie gwarancji ubezpieczeniowych TETA SA na dzień 31.12.2008 r.:

Beneficjent	Kwota gwarancji	Data wygaśnięcia	Uwagi
Instytut Pamięci Narodowej	142 206,02	30-03-2009	PLN
Poczta Polska	41 015,79	20-01-2009	PLN
Izba Celna we Wrocławiu	15 000,00	24-10-2008	PLN
Agencja Restrukturyzacji i Modernizacji Rolnictwa	150 000,00	19-12-2008	PLN
Agencja Mienia Wojskowego	29 075,00	29-12-2008	PLN
Zakład Ubezpieczeń Społecznych	25 000,00	06-02-2009	PLN

Źródło: Opracowanie własne TETA SA

- Zestawienie gwarancji ubezpieczeniowych TETA SA na dzień 17.04.2009 r.:

Beneficjent	Kwota gwarancji	Data wygaśnięcia	Uwagi
Instytut Pamięci Narodowej	42 662,02	14-04-2012	PLN
Poczta Polska	12 304,74	04-02-2012	PLN

Źródło: Opracowanie własne TETA SA

**12. W przypadku emisji papierów wartościowych w okresie objętym raportem - opis wykorzystania przez emitenta wpływów z emisji do chwili sporządzenia sprawozdania z działalności;**

W okresie objętym niniejszym sprawozdaniem Spółka dokonała emisji 1.864.664 akcji zwykłych na okaziciela serii J, która została opisana w pkt.1 niniejszego sprawozdania.

Do chwili sporządzenia sprawozdania Z wpływów z emisji Spółka spłaciła 50% kredytu inwestycyjnego zaciągniętego w banku Bank BPH SA na zakup węgierskiej spółki VT-Soft Kft. Natomiast pozostała część wpływów z emisji akcji serii J zostanie przeznaczona na finansowanie zakupu 35% udziałów w spółce Insert SA.

**13. Objaśnienie różnic pomiędzy wynikami finansowymi wykazanymi w raporcie rocznym a wcześniej publikowanymi prognozami wyników na dany rok;**

Spółka nie podawała prognoz jednostkowych w okresie objętym niniejszym raportem.

**14. Ocena, wraz z jej uzasadnieniem, dotycząca zarządzania zasobami finansowymi, ze szczególnym uwzględnieniem zdolności wywiązywania się z zaciągniętych zobowiązań, oraz określenie ewentualnych zagrożeń i działań, jakie emitent podjął lub zamierza podjąć w celu przeciwdziałania tym zagrożeniom;**

Zarząd ocenia sytuację finansową Spółki jako dobrą. Wskaźniki płynności, rotacji oraz zadłużenia nie wskazują na możliwość wystąpienia zagrożeń dotyczących zdolności Spółki do wywiązywania się z podjętych zobowiązań.

**15. Ocena możliwości realizacji zamierzeń inwestycyjnych, w tym inwestycji kapitałowych, w porównaniu do wielkości posiadanych środków, z uwzględnieniem możliwych zmian w strukturze finansowania tej działalności;**

Zysk Spółki za rok 2007 , który został przeznaczony na kapitał zapasowy oraz posiadana zdolność kredytowa gwarantują Spółce realizację bieżących zadań inwestycyjnych na rok 2009 bez wprowadzania istotnych zmian w strukturze finansowania działalności.

**16. Ocena czynników i nietypowych zdarzeń mających wpływ na wynik z działalności za rok obrotowy, z określeniem stopnia wpływu tych czynników lub nietypowych zdarzeń na osiągnięty wynik;**

W okresie objętym niniejszym raportem nie wstąpiły pojedyncze zdarzenia mające wpływ na wynik z działalności przedsiębiorstwa.

**17. Charakterystyka zewnętrznych i wewnętrznych czynników istotnych dla rozwoju przedsiębiorstwa emitenta oraz opis perspektyw rozwoju działalności emitenta co najmniej do końca roku obrotowego następującego po roku obrotowym, za który sporządzono sprawozdanie finansowe zamieszczone w raporcie rocznym, z uwzględnieniem elementów strategii rynkowej przez niego wypracowanej;**

Czynnikami, które będą miały wpływ na wyniki finansowe osiągnięte przez Spółkę w przyszłości są:

- utrzymanie dynamiki wzrostu rynków, na których działa Spółka;
- wzmacnianie pozycji TETA Constellation na rynku rozwiązań dla większych przedsiębiorstw;
- inwestycja z InsERT SA w nowy produkt dedykowany dla mniejszych przedsiębiorstw;
- kontynuacja programu budowy Grupy Kapitałowej.

#### **18. Zmiany w podstawowych zasadach zarządzania przedsiębiorstwem emitenta i jego grupą kapitałową;**

W okresie objętym niniejszym sprawozdaniem nie nastąpiły znaczące zmiany w zasadach zarządzania Spółką TETA SA oraz Grupą Kapitałową TETA.

#### **19. Wszelkie umowy zawarte między emitentem a osobami zarządzającymi, przewidujące rekompensatę w przypadku ich rezygnacji lub zwolnienia z zajmowanego stanowiska bez ważnej przyczyny lub gdy ich odwołanie lub zwolnienie następuje z powodu połączenia emitenta przez przejęcie;**

Zarząd Spółki zatrudniony jest na podstawie umów o pracę, regulowanych przez kodeks pracy.

#### **20. Wartość wynagrodzeń, nagród lub korzyści, w tym wynikających z programów motywacyjnych lub premiovych opartych na kapitale emitenta, w tym programów opartych na obligacjach z prawem pierwszeństwa, zamiennych, warrantach subskrypcyjnych (w pieniądzu, naturze lub jakiegokolwiek innej formie), wypłaconych, należnych lub potencjalnie należnych, odrębnie dla każdej z osób zarządzających i nadzorujących emitenta w przedsiębiorstwie emitenta;**

Wartość wynagrodzeń, nagród lub korzyści osób zarządzających Spółką TETA SA:

Zarząd TETA SA	2008 rok (w tys. zł)	2007 rok (w tys. zł)
Jerzy Krawczyk	939	755
Wojciech Dobrowolski	*265	619
Robert Gołuński	790	629
Sławomir Piwko	790	623
<b>Razem</b>	<b>2 784</b>	<b>2 626</b>

\* do 31.05.2008

Źródło: Opracowanie własne TETA SA

Członkowie Zarządu Spółki nie otrzymali w okresie objętym niniejszym sprawozdaniem wynagrodzeń z tytułu pełnienia funkcji we władzach spółek zależnych w ramach Grupy Kapitałowej TETA.

Wartość wynagrodzeń, nagród lub korzyści osób nadzorujących Spółkę TETA SA:

Rada Nadzorcza TETA SA	2008 rok (w tys. zł)	2007 rok (w tys. zł)
Andrzej Fryś	96	96
Jerzy Krok	36	30
Sylwester Cetera	24	30
Paweł Ciesielski	24	24
Grzegorz Leszczyński	24	24
Mirosław Miller	*24	24
<b>Razem</b>	<b>228</b>	<b>228</b>

\* do 18.12.2008

Źródło: Opracowanie własne TETA SA

**21. W przypadku spółek kapitałowych - określenie łącznej liczby i wartości nominalnej wszystkich akcji (udziałów) emitenta oraz akcji i udziałów w jednostkach powiązanych emitenta, będących w posiadaniu osób zarządzających i nadzorujących (dla każdej osoby oddzielnie);**

Kapitał akcyjny Spółki wynosi 10.864.664 złotych i dzieli się na 10.864.664 akcji zwykłych na okaziciela, każda o wartości nominalnej 1 zł. Wykaz osób zarządzających i nadzorujących posiadających akcje TETA SA:

Imię i Nazwisko	Funkcja	Akcje posiadane na dzień 17.04.2009r.
Jerzy Krawczyk	Prezes Zarządu	10 852
Robert Gołuński	Wiceprezes Zarządu	18 728
Sławomir Piwko	Wiceprezes Zarządu	18 000

Źródło: Opracowanie własne TETA SA

Według wiedzy Zarządu Spółki żadna z osób zarządzających lub nadzorujących nie posiada udziałów w spółkach zależnych od TETA SA.

**22. Informacje o znanych emitentowi umowach (w tym również zawartych po dniu bilansowym), w wyniku których mogą w przyszłości nastąpić zmiany w proporcjach posiadanych akcji przez dotychczasowych akcjonariuszy i obligatariuszy;**

W dniu 11 listopada 2006 r. zostały podjęte uchwały w sprawie przyjęcia programu motywacyjnego oraz związanych z nim emisji warrantów subskrypcyjnych oraz emisji akcji serii I. Program motywacyjny przewiduje emisje maksymalnie 450.000 tys. akcji serii I a ostatni okres rozliczeniowy zakończy się w dniu 31 grudnia 2009 r.

W raporcie bieżącym nr 87/2006 z dnia 16 listopada 2006 r. została przekazana pełna treść następujących uchwał związanych z programem motywacyjnym:

- Uchwała nr 1 Nadzwyczajnego Walnego Zgromadzenia „TETA” Spółka Akcyjna z siedzibą we Wrocławiu z dnia szesnastego listopada dwa tysiące szóstego roku (16.11.2006) w sprawie przyjęcia Programu Motywacyjnego.
- Uchwała nr 2 Nadzwyczajnego Walnego Zgromadzenia „TETA” Spółka Akcyjna z siedzibą we Wrocławiu z dnia szesnastego listopada dwa tysiące szóstego roku (16.11.2006) w sprawie warrantów subskrypcyjnych serii A z prawem do objęcia akcji serii I, z wyłączeniem prawa poboru warrantów subskrypcyjnych serii A.
- Uchwała nr 3 Nadzwyczajnego Walnego Zgromadzenia „TETA” Spółka Akcyjna z siedzibą we Wrocławiu z dnia szesnastego listopada dwa tysiące szóstego roku (16.11.2006) w sprawie warunkowego podwyższenia kapitału zakładowego z wyłączeniem prawa poboru akcji serii I oraz w sprawie zmian Statutu Spółki.

W raporcie bieżącym nr 103/2007 z dnia 17 grudnia 2007 r. została przekazana pełna treść następujących uchwał związanych z programem motywacyjnym

- Uchwała nr 1 Walnego Zgromadzenia Akcjonariuszy „TETA” Spółka Akcyjna z siedzibą we Wrocławiu z dnia siedemnastego grudnia dwa tysiące siódmego roku (17.12.2007) w sprawie: (1) uchylenia uchwały numer 2 z dnia szesnastego listopada dwa tysiące szóstego roku (16.11.2006) dotyczącej emisji warrantów subskrypcyjnych serii A z prawem do objęcia akcji serii I, z wyłączeniem prawa poboru warrantów subskrypcyjnych serii A oraz (2) uchylenia uchwały numer 3 z dnia szesnastego listopada dwa tysiące szóstego roku (16.11.2006) dotyczącej warunkowego podwyższenia kapitału zakładowego z wyłączeniem prawa poboru akcji serii I oraz w sprawie zmian Statutu Spółki.
- Uchwała nr 2 Walnego Zgromadzenia Akcjonariuszy „TETA” Spółka Akcyjna z siedzibą we Wrocławiu z dnia siedemnastego grudnia dwa tysiące siódmego roku (17.12.2007) w sprawie: emisji warrantów subskrypcyjnych serii A z prawem do objęcia akcji serii I, z wyłączeniem prawa poboru warrantów subskrypcyjnych serii A.
- Uchwała nr 3 Walnego Zgromadzenia Akcjonariuszy „TETA” Spółka Akcyjna z siedzibą we Wrocławiu z dnia siedemnastego grudnia dwa tysiące siódmego roku (17.12.2007) w sprawie: warunkowego podwyższenia kapitału zakładowego z wyłączeniem prawa poboru akcji serii I oraz w sprawie zmian Statutu Spółki.

Spółce nie są znane żadne inne umowy poza opisanym powyżej programem motywacyjnym, w wyniku których mogą w przyszłości nastąpić zmiany w proporcjach akcji posiadanych przez dotychczasowych akcjonariuszy.

### **23. Informacje o systemie kontroli programów akcji pracowniczych;**

W pkt. 22 niniejszego sprawozdania został opisany program motywacyjny, który obowiązuje od dnia 1 stycznia 2007 r. do 31 grudnia 2009 roku.

### **24. Informacje o umowie Spółki z podmiotem uprawnionym do badania sprawozdań finansowych.**

Umowa z Mazars & Guerard Audyt Sp. z o.o. z siedzibą w Warszawie o badanie sprawozdania finansowego jednostkowego i skonsolidowanego Spółki za 2008 rok oraz przegląd sprawozdania finansowego jednostkowego i skonsolidowanego Spółki za I półrocze 2008 roku zawarta w dniu 30.06.2008r.

Łączne wynagrodzenie wynikające z tej umowy to 95.000 zł netto plus podatek VAT oraz dodatkowe koszty, które zostaną zafakturowane na podstawie faktycznie poniesionych wydatków przez osoby uczestniczące w badaniu – do daty publikacji raportu rocznego koszty te nie zostały zafakturowane.

Łączne wynagrodzenie z tytułu umowy o badanie sprawozdania finansowego jednostkowego i skonsolidowanego Spółki za 2007 rok oraz przegląd sprawozdania finansowego jednostkowego i skonsolidowanego Spółki za I półrocze 2007 wyniosło 95.297,86 zł.

Spółka nie zawierała umów z Mazars & Guerard Audyt Sp. z o.o. z siedzibą w Warszawie odnośnie innych zadań.

Wrocław, 16 kwietnia 2009 r.

Zarząd TETA Spółka Akcyjna z siedzibą we Wrocławiu

.....  
Jerzy Krawczyk – Prezes Zarządu

.....  
Robert Gołuński – Wiceprezes Zarządu

.....  
Sławomir Piwko – Wiceprezes Zarządu



**Doskonalimy procesy zarządzania**



**OŚWIADCZENIE ZARZĄDU O STOSOWANIU  
ZASAD ŁADU KORPORACYJNEGO  
W SPÓŁCE TETA SA W ROKU 2008**

Zarząd TETA SA na podstawie § 91 ust. 5 pkt 4 Rozporządzenia Ministra Finansów z dnia 19 lutego 2009 roku w sprawie informacji bieżących i okresowych przekazywanych przez emitentów papierów wartościowych oraz warunków uznawania za równoważne informacji wymaganych przepisami prawa państwa niebędącego państwem członkowskim, przekazuje raport dotyczący stosowania zasad ładu korporacyjnego w 2008 roku.

## **1. WSKAZANIE ZASAD ŁADU KORPORACYJNEGO, KTÓREMU PODLEGA EMITENT, ORAZ MIEJSCA, GDZIE TEKST ZBIORU ZASAD JEST PUBLICZNIE DOSTĘPNY.**

W roku obrotowym 2008 Spółka stosowała zasady ładu korporacyjnego, objęte dokumentem pt. „DOBRE PRAKTYKI SPÓŁEK PUBLICZNYCH NOTOWANYCH NA GPW” za wyjątkiem zasad wskazanych punkcie 2 niniejszego oświadczenia. Pełny tekst zbioru zasad ładu korporacyjnego jest udostępniony do publicznej wiadomości na stronie internetowej Spółki.

## **2. WSKAZANIE ZAKRESU W JAKIM EMITENT ODSZKADZIŁ OD POSTANOWIEŃ ZBIORU ZASAD ŁADU KORPORACYJNEGO ORAZ WYJAŚNIENIE PRZYCZYŃ TEGO ODSZKADZIENIA.**

W dniu 2 stycznia 2008 roku Zarząd TETA SA, w związku z wejściem w życie w dniu 1 stycznia 2008 roku Dobrych Praktyk Spółek Notowanych na GPW, wprowadzonych na podstawie Uchwały 12/1170/2007 Rady Giełdy z dnia 4 lipca 2007 r., przekazał do publicznej wiadomości informację o zasadach ładu korporacyjnego, których Emitent nie będzie stosował w sposób trwały:

1. pkt. II.1.6 stanowi, iż na korporacyjnej stronie internetowej zamieszczane są roczne sprawozdania z działalności rady nadzorczej z uwzględnieniem pracy jej komitetów. *Ponieważ w Radzie Nadzorczej nie zostały wyodrębnione komitety, nie jest możliwe uwzględnienie ich pracy w sprawozdaniach z działalności Rady Nadzorczej.*

2. pkt. III.7 (oraz powiązany z nim pkt III.8) stanowi, że w ramach Rady Nadzorczej powinien funkcjonować co najmniej komitet audytu. W skład tego komitetu powinien wchodzić co najmniej jeden członek niezależny od spółki i podmiotów pozostających w istotnym powiązaniu ze spółką, posiadający kompetencje w dziedzinie rachunkowości i finansów. W spółkach, w których Rada Nadzorcza składa się z minimalnej wymaganej przez prawo liczby członków, zadania komitetu mogą być wykonywane przez Radę Nadzorczą. *Z uwagi na rozmiar oraz strukturę działalności Spółki nie przewiduje się powołania komitetu audytu. Zgodnie z dotychczasową praktyką, funkcje przewidziane dla komitetu audytu pełnione są przez Radę Nadzorczą w pełnym składzie.*

Intencją Zarządu jest by Spółka przestrzegała wszystkich zasad ładu korporacyjnego. Jednocześnie, jednak Zarząd wskazuje, iż z uwagi na zakres własnych kompetencji posiada ograniczony wpływ na możliwość implementacji wszystkich zasad ładu korporacyjnego przez wszystkich adresatów zasad oraz nie może zagwarantować, że zasady będą przestrzegane przez podmioty, na zachowanie których Zarząd nie ma wpływu. Tym niemniej, Zarząd czyni i będzie czynił starania, aby podmioty te przestrzegały wszystkich Zasad Ładu Korporacyjnego.

### 3. OPIS GŁÓWNYCH CECH STOSOWANYCH W PRZEDSIĘBIORSTWIE EMITENTA SYSTEMÓW KONTROLI WEWNĘTRZNEJ I ZARZĄDZANIA RYZYKIEM W ODNIESIENIU DO PROCESU SPORZĄDZANIA SPRAWOZDAŃ FINANSOWYCH I SKONSOLIDOWANYCH SPRAWOZDAŃ FINANSOWYCH.

Skuteczność systemu kontroli wewnętrznej Spółki i zarządzania ryzykiem w procesie sprawozdawczości finansowej zapewnia:

1. System regulacji wewnętrznych obejmujący m.in.:
  - a) strukturę organizacyjną dostosowaną do potrzeb działalności Spółki ustalającą reguły wzajemnej komunikacji pomiędzy komórkami organizacyjnymi,
  - b) zakresy czynności, uprawnień i odpowiedzialności poszczególnych komórek, stanowisk i osób,
  - c) dokumentację polityki rachunkowości opracowaną zgodnie z ustawą o rachunkowości a w zakresie wyceny aktywów i pasywów oraz prezentacji sprawozdań zgodnie z wymogami Międzynarodowych Standardów Rachunkowości,
  - d) szereg regulaminów i zarządzeń.
2. Prowadzenie ksiąg za pomocą systemu informatycznego, którego struktura zapewnia przejrzysty podział kompetencji oraz automatyczną kontrolę dostępu do zasobów informacyjnych systemu ograniczoną odpowiednimi uprawnieniami upoważnionych pracowników
3. System kontroli wszystkich dowodów księgowych, zapewniający ich poprawność pod względem merytorycznym oraz formalno-rachunkowym.
4. Wykwalifikowany i kompetentny zespół pracowników pionu finansowo-księgowego, który jest odpowiedzialny za prawidłowe i terminowe sporządzenia sprawozdań finansowych.
5. Badanie i weryfikacja sprawozdań finansowych przez niezależnego biegłego rewidenta. Wyboru biegłego rewidenta dokonuje Rada Nadzorcza w drodze akcji ofertowej z grona renomowanych firm audytorskich, gwarantujących wysokie standardy usług i wymaganą niezależność.

### 4. WSKAZANIE AKCJONARIUSZY POSIADAJĄCH BEZPOŚREDNIO LUB POŚREDNIO ZNA CZNE PAKIETY AKCJI.

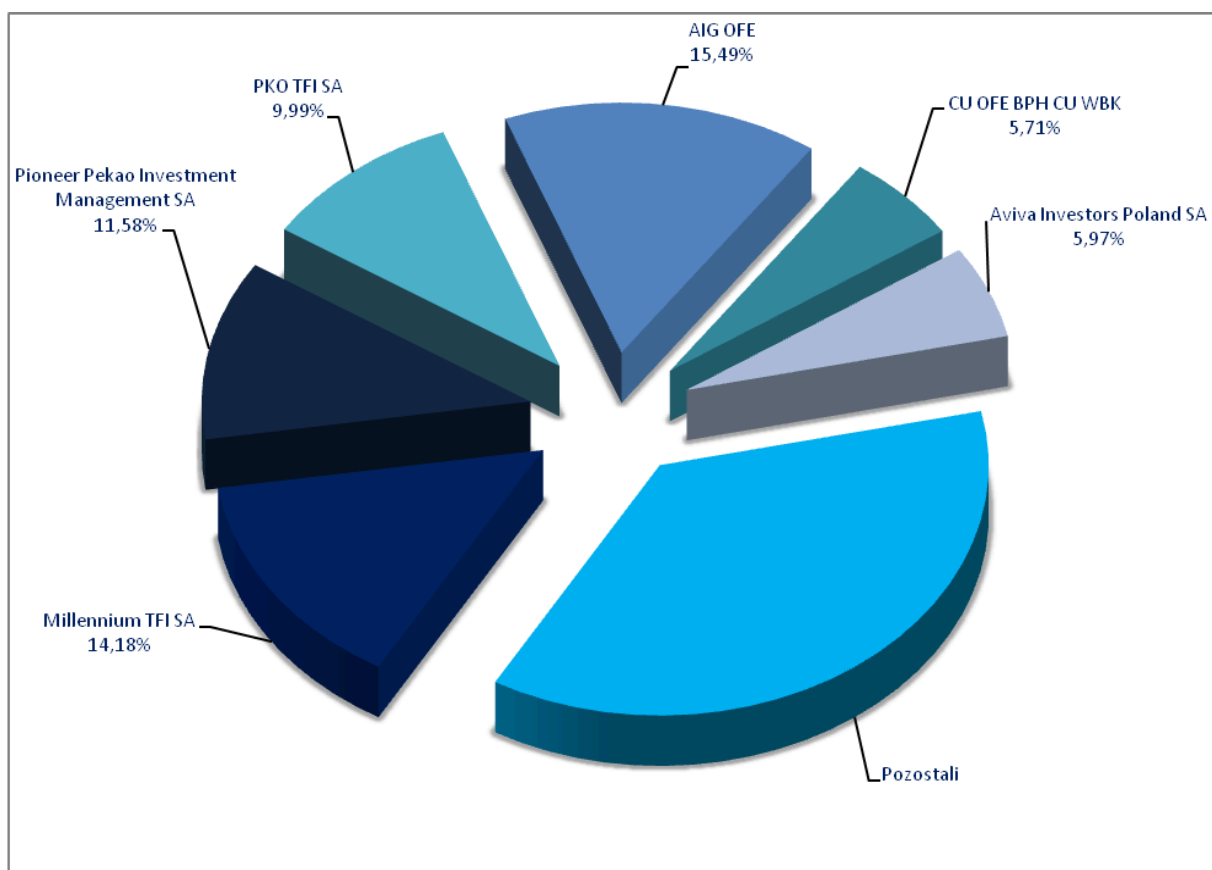
Posiadacz akcji	Liczba posiadanych akcji (w szt.)	Udział w kapitale zakładowym Spółki (w %)	Liczba głosów na WZ (w szt.)	Udział w ogólnej liczbie głosów na WZ Spółki (w %)
AIG Otwarty Fundusz Emerytalny	1 183 202	10,89	1 183 202	10,89
Millennium TFI SA	1 297 093	11,94	1 297 093	11,94
Pioneer Pekao Investment Management SA	1 257 927	11,58	1 257 927	11,58
PKO TFI SA	973 664	8,96	973 664	8,96
Aviva Investors Poland SA	648 400	5,97	648 400	5,97
Andrzej Frys	830 452	7,64	830 452	7,64

Źródło: Opracowanie własne TETA SA (stan na dzień 31.12.2008r.)

Liczba głosów i ich udział procentowy w ogólnej licznie głosów na walnym zgromadzeniu są tożsame odpowiednio z liczbą posiadanych akcji i procentowym udziałem w kapitale zakładowym Spółki.

Posiadacz akcji	Liczba posiadanych akcji (w szt.)	Udział w kapitale zakładowym Spółki (w %)	Liczba głosów na WZ (w szt.)	Udział w ogólnej liczbie głosów na WZ Spółki (w %)
AIG Otwarty Fundusz Emerytalny	1 683 202	15,49	1 683 202	15,49
Millennium TFI SA	1 540 609	14,18	1 540 609	14,18
Pioneer Pekao Investment Management SA	1 257 927	11,58	1 257 927	11,58
PKO TFI SA	1 086 463	9,99	1 086 463	9,99
Aviva Investors Poland SA	648 400	5,97	648 400	5,97
Commercial Union Otwarty Fundusz Emerytalny BPH CU WBK	620 406	5,71	620 406	5,71

Źródło: Opracowanie własne TETA SA (stan na dzień 17.04.2009r.)



Źródło: Opracowanie własne TETA SA (stan na dzień 17.04.2009r.)

## **5. WSKAZANIE POSIADACZY WSZELKICH PAPIERÓW WARTOŚCIOWYCH, KTÓRE DAJĄ SPECJALNE UPRAWNIENIA KONTROLNE, WRAZ Z OPISEM TYCH UPRAWNIENI.**

Opisane zdarzenia nie występują.

## **6. WSKAZANIE WSZELKICH OGRANICZEŃ ODNOŚNIE DO WYKONYWANIA PRAWA GŁOSU.**

Opisane zdarzenia nie występują.

## **7. WSKAZANIE WSZELKICH OGRANICZEŃ DOTYCZĄCYCH PRZENOSZENIA PRAWA WŁASNOŚCI PAPIERÓW WARTOŚCIOWYCH EMITENTA.**

Opisane zdarzenia nie występują.

## **8. OPIS ZASAD DOTYCZĄCYCH POWOŁYWANIA I ODWOŁYWANIA OSÓB ZARZĄDZAJĄCYCH ORAZ ICH UPRAWNIENI, W SZCZEGÓLNOŚCI PRAWO DO PODJĘCIA DECYZJI O EMISJI LUB WYKUPIE AKCJI.**

Zasady dotyczące powoływania i odwoływania osób zarządzających oraz uprawnień osób zarządzających, w szczególności prawo do podjęcia decyzji o emisji lub wykupie akcji nie zmieniły się w okresie objętym raportem w stosunku do poprzedniego okresu.

## **9. OPIS ZASAD ZMIANY STATUTU LUB UMOWY SPÓŁKI EMITENTA.**

Zmiana Statutu Spółki leży w wyłącznej kompetencji Walnego Zgromadzenia Akcjonariuszy Spółki. WZA może upoważnić Radę Nadzorczą do ustalenia tekstu jednolitego Statutu lub wprowadzenia innych zmian o charakterze redakcyjnym zawartych w uchwale WZA. W celu zmiany Statutu w zawiadomieniu o WZA należy powołać dotychczas obowiązujące postanowienia Statutu oraz treść proponowanych zmian. Jeżeli zamierzone zmiany są znaczne, należy w zawiadomieniu o WZA zamieścić także projekt nowego tekstu jednolitego Statutu z wyszczególnieniem jego nowych lub zmienionych postanowień. Zmiana Statutu wymaga powzięcia uchwały większością  $\frac{3}{4}$  głosów. Uchwała WZA o zmianie Statutu jest skuteczna od chwili wpisu do KRS. W zakresie zmian w Statucie Spółki stosuje się odpowiednio przepisy KSH.

## **10. SPOSÓB DZIAŁANIA WALNEGO ZGROMADZENIA I JEGO ZASADNICZE UPRAWNIENIA ORAZ OPIS PRAW AKCJONARIUSZY I SPOSOBU ICH WYKONYWANIA.**

Sposób działania Walnego Zgromadzenia uregulowany jest w Statucie Spółki oraz Regulaminie Walnego Zgromadzenia, udostępnionych do publicznej wiadomości m.in. na stronie internetowej Spółki. W sprawach nieuregulowanych w/w dokumentami zastosowanie

mają przepisy Kodeksu Spółek Handlowych. Podstawowe zasady działania Walnego Zgromadzenia w TETA SA:

1. Zwyczajne Walne Zgromadzenie zwołuje Zarząd najpóźniej w czerwcu każdego roku.
2. Porządek obrad Walnego Zgromadzenia ustala Zarząd w porozumieniu z Radą Nadzorczą.
3. Rada Nadzorcza oraz akcjonariusze reprezentujący co najmniej 10 % kapitału akcyjnego mogą żądać umieszczenia poszczególnych spraw w porządku obrad Walnego Zgromadzenia.
4. Walne Zgromadzenia odbywają się w Warszawie lub w miejscu siedziby Spółki.
5. Walne Zgromadzenie może podejmować uchwały bez względu na liczbę obecnych akcjonariuszy lub reprezentowanych akcji.
6. Powzięcie uchwał na Walnym Zgromadzeniu następuje w drodze głosowania.
7. Uchwały Walnego Zgromadzenia podejmowane są zwykłą większością głosów oddanych, jeżeli Statut lub ustawa nie stanowią inaczej.
8. Uchwały w przedmiocie zmian Statutu Spółki zwiększających świadczenia akcjonariuszy lub uszczuplających prawa przyznane osobiście poszczególnym akcjonariuszom wymagają zgody wszystkich akcjonariuszy, których dotyczą.
9. Głosowanie na Walnych Zgromadzeniach jest jawne. Tajne głosowanie zarządza się przy wyborach oraz nad wnioskami o odwołanie członków władz lub likwidatorów Spółki, bądź o pociągnięcie ich do odpowiedzialności, jak również w sprawach osobowych. Tajne głosowanie zarządza się także na żądanie chociażby jednego akcjonariusza obecnego bądź reprezentowanego na Zgromadzeniu.
10. Uchwały w sprawie zmiany przedmiotu przedsiębiorstwa Spółki zapadają w jawnym głosowaniu imiennym.
11. Akcjonariuszami uprawnionymi do uczestnictwa w Walnym Zgromadzeniu są akcjonariusze wskazani na liście akcjonariuszy przygotowanej przez Zarząd zgodnie z zasadami wynikającymi z obowiązujących przepisów prawa.

## **11. SKŁAD OSOBOWY I ZMIANY, KTÓRE W NIM ZASZŁY W CIĄGU OSTATNIEGO ROKU OBROTOWEGO, ORAZ OPIS DZIAŁANIA ORGANÓW ZARZĄDZAJĄCYCH, NADZORUJĄCYCH LUD ADMINISTRUJĄCYCH EMITENTA ORAZ ICH KOMITETÓW.**

Zasady działania oraz kompetencje Zarządu Spółki uregulowane są w Statucie Spółki oraz Regulaminie Zarządu zatwierdzonym Uchwałą Rady Nadzorczej, udostępnione do publicznej wiadomości m.in. na stronie internetowej Spółki.

Podstawowe zasady działania Zarządu w TETA SA:

1. Członków Zarządu powołuje i odwołuje Rada Nadzorcza. Zarząd składa się z jednego lub większej ilości członków. W przypadku Zarządu jednoosobowego jedyny członek Zarządu pełni funkcję Prezesa Zarządu. W przypadku Zarządu składającego się z dwóch bądź większej liczby członków, jednemu z członków Zarządu Rada Nadzorcza powierza funkcję Prezesa Zarządu.
2. Zarząd Spółki powoływany jest na okres trzyletniej Wspólnej Kadencji. Początek trzyletniej kadencji wyznaczony jest dniem powołania Zarządu. Kadencja obejmuje trzy lata obrotowe, gdzie za pierwszy rok obrotowy uznaje się rok, w którym Zarząd Wspólnej

Kadencji został powołany. Mandaty członków Zarządu wygasają z dniem odbycia Walnego Zgromadzenia zatwierdzającego sprawozdanie za ostatni rok obrotowy Wspólnej Kadencji.

3. Mandat członka Zarządu powołanego przed upływem danej kadencji Zarządu wygasa równocześnie z wygaśnięciem mandatów pozostałych członków Zarządu.

4. Tryb pracy Zarządu oraz podział kompetencji pomiędzy poszczególnymi członkami Zarządu określa Regulamin Zarządu, który uchwalony jest przez Zarząd i zatwierdzany przez Radę Nadzorczą.

5. Do składania oświadczeń woli w zakresie praw i obowiązków Spółki oraz do podejmowania zobowiązań w jej imieniu upoważnieni są: samodzielnie Prezes Zarządu; łącznie dwóch członków Zarządu lub członek Zarządu łącznie z prokurentem lub ustanowionym przez Walne Zgromadzenie pełnomocnikiem do dokonania określonej czynności.

6. Przewodniczący Rady Nadzorczej lub inny członek Rady Nadzorczej upoważniony uchwałą Rady Nadzorczej zawiera w imieniu Spółki umowy o pracę lub inne umowy pomiędzy członkami Zarządu a Spółką; w tym samym trybie dokonuje się w imieniu Spółki innych czynności związanych ze stosunkiem pracy lub innym stosunkiem umownym członka Zarządu.

7. Zarząd wykonuje wszelkie uprawnienia w zakresie zarządzania Spółką z wyjątkiem uprawnień zastrzeżonych przez prawo lub Statut dla pozostałych władz Spółki.

W ostatnim roku obrotowym wystąpiły zmiany w składzie Zarządu Spółki. Skład Rady Nadzorczej Spółki od dnia 1 stycznia do dnia 30 maja 2008r.:

- Jerzy Krawczyk – Prezes Zarządu
- Robert Gołuński – Wiceprezes Zarządu
- Sławomir Piwko – Wiceprezes Zarządu
- Wojciech Dobrowolski – Wiceprezes Zarządu

W dniu 30.05.2008 roku Rada Nadzorcza powołała Zarząd na III wspólną kadencję. Zarząd został powołany w następującym składzie:

- Jerzy Krawczyk – Prezes Zarządu
- Robert Gołuński – Wiceprezes Zarządu
- Sławomir Piwko – Wiceprezes Zarządu

Pan Wojciech Dobrowolski nie kandydował do Zarządu III kadencji. (Szczegóły w raporcie bieżącym nr 48/2008 z dnia 30.05.2008)

Zasady działania oraz kompetencje Rady Nadzorczej Spółki uregulowane są w Statucie Spółki oraz Regulaminie Rady Nadzorczej, udostępnione do publicznej wiadomości m.in. na stronie internetowej Spółki.

W strukturach Rady Nadzorczej nie zostały wyodrębnione komitety. Rada Nadzorcza składa się z 6 osób i wszystkie funkcje nadzorcze i kontrolne są wykonywane przez organ kolegialnie zgodnie z obowiązującymi regulacjami prawnymi.

Podstawowe zasady działania Rady Nadzorczej w TETA SA:

1. Rada Nadzorcza składa się z pięciu do siedmiu członków, w tym Przewodniczącego oraz Zastępcy Przewodniczącego, powoływanych i odwoływanych przez Walne Zgromadzenie.
2. Liczbę członków Rady Nadzorczej każdej kadencji określa uchwała Walnego Zgromadzenia. W toku kadencji Walne Zgromadzenie może zwiększyć bądź zmniejszyć liczbę członków Rady Nadzorczej, w granicach, o których mowa powyżej.
3. W przypadku wprowadzenia akcji Spółki do obrotu na Giełdzie Papierów Wartościowych w Warszawie SA, co najmniej jeden członek Rady Nadzorczej w przypadku Rady Nadzorczej składającej się z pięciu osób albo przynajmniej dwóch członków Rady Nadzorczej w przypadku Rady Nadzorczej składającej się z sześciu albo siedmiu osób, zostanie powołany (powołanych) spośród osób spełniających kryteria niezależności.
4. Jeżeli powołanie członka Rady Nadzorczej następuje w trakcie trwania kadencji Rady, powołuje się go na okres do końca tej kadencji. Jeżeli mandat członka Rady Nadzorczej wygasa w toku kadencji, Rada Nadzorcza działa nadal w składzie uszczuplonym do czasu powołania nowego członka Rady (nowych członków Rady) przez Walne Zgromadzenie.
5. Członków Rady Nadzorczej wybiera się na okres Wspólnej Kadencji, która trwa dwa lata.
6. Rada Nadzorcza działa na podstawie uchwalonego przez siebie regulaminu.
7. Posiedzenie Rady Nadzorczej może być zwyczajne lub nadzwyczajne. Zwyczajne posiedzenia powinny się odbyć co najmniej cztery razy w roku (raz na kwartał). Nadzwyczajne posiedzenie może być zwołane w każdej chwili.
8. Dla ważności uchwał Rady Nadzorczej wymagane jest zaproszenie na posiedzenie wszystkich członków Rady oraz obecność co najmniej trzech (3) członków Rady Nadzorczej w przypadku Rady składającej się z pięciu (5) członków albo co najmniej czterech (4) członków Rady Nadzorczej, w przypadku Rady składającej się z sześciu (6) albo siedmiu (7) członków.
9. Rada Nadzorcza sprawuje stały nadzór nad działalnością Spółki. Oprócz innych spraw zastrzeżonych postanowieniami niniejszego Statutu lub przepisami prawa, do szczególnych uprawnień Rady Nadzorczej należy:
  - a) ocena sprawozdania Zarządu z działalności Spółki i sprawozdania finansowego za ubiegły rok obrotowy – w zakresie ich zgodności z księgami i dokumentami oraz ze stanem faktycznym; ocena wniosków Zarządu co do podziału zysku albo pokrycia straty; składanie Walnemu Zgromadzeniu corocznego pisemnego sprawozdania z wyników tych ocen;
  - b) powoływanie i odwoływanie członków Zarządu Spółki oraz zawieszanie w czynnościach członka Zarządu Spółki lub całego Zarządu Spółki; delegowanie członków Rady Nadzorczej, na okres nie dłuższy niż trzy (3) miesiące do czasowego wykonywania czynności członków Zarządu, którzy zostali odwołani, złożyli rezygnację, zostali zawieszeni w czynnościach, bądź z innych powodów nie mogą sprawować czynności;
  - c) zatwierdzanie Regulaminu Zarządu;

- d) ustalanie zasad wynagradzania Zarządu Spółki;
  - e) wyrażanie zgody na udzielenie prokury;
  - f) zatwierdzanie rocznych planów finansowych Spółki (budżet) i strategicznych planów gospodarczych Spółki (business plan); budżet powinien obejmować co najmniej plan operacyjny Spółki oraz projekcje finansowe (rachunek zysków i strat, bilans, rachunek przepływów) w układzie miesięcznym i rocznym;
  - g) wyrażanie zgody na zaciąganie przez Spółkę lub spółkę zależną od Spółki zobowiązań dotyczących pojedynczej transakcji lub serii powiązanych z sobą transakcji o łącznej wartości przekraczającej, w jednym roku obrotowym równowartość 4% aktywów netto Spółki wg ostatniego bilansu rocznego, nie przewidzianych w budżecie zatwierdzonym zgodnie z postanowieniami Statutu Spółki;
  - h) wyrażenie zgody na udzielenie przez Spółkę lub spółkę zależną od Spółki poręczeń oraz na zaciąganie przez Spółkę lub Spółkę zależną od Spółki zobowiązań z tytułu weksli, gwarancji i innych zobowiązań pozabilansowych, nie przewidzianych w budżecie zatwierdzonym zgodnie z postanowieniami Statutu Spółki;
  - i) wyrażenie zgody na ustanowienie zastawu, hipoteki, przewłaszczenia na zabezpieczenie i innych obciążeń majątku Spółki lub majątku spółki zależnej od Spółki, nie przewidzianych w budżecie zatwierdzonym zgodnie z postanowieniami Statutu Spółki;
  - j) wyrażenie zgody na nabycie lub objęcie przez Spółkę lub spółkę zależną od Spółki udziałów lub akcji w innych spółkach handlowych oraz przystąpienie Spółki lub spółki zależnej od Spółki do innych podmiotów gospodarczych;
  - k) wyrażenie zgody na zbycie składników majątku trwałego Spółki lub spółki zależnej od Spółki, których wartość przekracza 10% (dziesięć procent) wartości księgowej netto środków trwałych, odpowiednio, Spółki lub spółki zależnej od Spółki, ustalonej na podstawie ostatniego zweryfikowanego sprawozdania finansowego, odpowiednio, Spółki lub spółki zależnej od Spółki, z wyjątkiem zapasów zbywalnych w ramach normalnej działalności;
  - l) wyrażenie zgody na zbycie lub przekazanie praw autorskich lub innej własności intelektualnej, w szczególności praw do kodów źródłowych oprogramowania, znaków towarowych - jeżeli takie zbycie lub przekazanie nie było przewidziane w budżecie zatwierdzonym zgodnie z postanowieniami Statutu Spółki;
  - m) wyrażanie zgody na zawieranie umów pomiędzy Spółką lub spółką zależną Spółki a członkami Zarządu Spółki lub osobami najbliższymi członków Zarządu;
  - n) wyrażanie zgody na zatrudnienie przez spółkę lub spółkę zależną od Spółki doradców i innych osób, nie będących pracownikami Spółki ani spółki zależnej od Spółki, w charakterze konsultantów, prawników, agentów, jeżeli ich roczne wynagrodzenie, nie przewidziane w budżecie zatwierdzonym zgodnie z postanowieniami Statutu Spółki, przekracza równowartość kwoty 200.000,00 (dwieście tysięcy) euro;
  - o) wybór biegłego rewidenta do zbadania sprawozdań finansowych Spółki.
10. Uchwały Rady Nadzorczej zapadają bezwzględną większością głosów.
  11. Rada może oddelegować ze swego grona członków do samodzielnego wykonywania poszczególnych czynności nadzorczych w trybie art. 390 § 1 kodeksu spółek handlowych.
  12. Rada może oddelegować ze swego grona członków do czasowego wykonywania czynności członków Zarządu, nie mogących sprawować swoich czynności.
  13. Obrad rady są protokołowane.

Skład Rady Nadzorczej Spółki od dnia 1 stycznia do dnia 31 grudnia 2008r.:

- Andrzej Frys - Przewodniczący Rady Nadzorczej,
- Jerzy Krok - Zastępca Przewodniczącego Rady Nadzorczej,
- Sylwester Cetera - Członek Rady Nadzorczej,
- Paweł Ciesielski - Członek Rady Nadzorczej,
- Grzegorz Leszczyński - Członek Rady Nadzorczej,
- Mirosław Miller - Członek Rady Nadzorczej\*.

\*W dniu 18 grudnia 2008 roku z zasiadania w Radzie Nadzorczej zrezygnował Pan Mirosław Miller. (Szczegóły w raporcie bieżącym nr 98/2008 z dnia 18.12.2008).

Wrocław, 16 kwietnia 2009 r.

Zarząd TETA Spółka Akcyjna z siedzibą we Wrocławiu

.....  
Jerzy Krawczyk – Prezes Zarządu

.....  
Robert Gołuński – Wiceprezes Zarządu

.....  
Sławomir Piwko – Wiceprezes Zarządu

## Oświadczenia Zarządu Spółki TETA SA

Zarząd TETA SA oświadcza, że wedle najlepszej wiedzy członków Zarządu roczne sprawozdanie finansowe za 2008 rok oraz dane porównywalne sporządzone zostały zgodnie z obowiązującymi zasadami rachunkowości oraz że odzwierciedlają w sposób prawdziwy, rzetelny i jasny sytuację majątkową i finansową Spółki oraz jej wynik finansowy. Roczne sprawozdanie z działalności Spółki zawiera prawdziwy obraz rozwoju i osiągnięć oraz sytuacji Spółki, w tym opis podstawowych zagrożeń i ryzyka.

Zarząd TETA SA oświadcza, że podmiot uprawniony do badania sprawozdań finansowych, dokonujący badania rocznego sprawozdania finansowego za 2008 rok, został wybrany zgodnie z przepisami prawa oraz że podmiot ten oraz biegli rewidenci, dokonujący przeglądu spełniali warunki co do wydania bezstronnego i niezależnego raportu z przeglądu, zgodnie z właściwymi przepisami prawa krajowego.

Wrocław, 16 kwietnia 2009 r.

Zarząd TETA Spółka Akcyjna z siedzibą we Wrocławiu:

.....

Jerzy Krawczyk – Prezes Zarządu

.....

Robert Gołuński – Wiceprezes Zarządu

.....

Sławomir Piwko – Wiceprezes Zarządu

## Opinia niezależnego biegłego rewidenta

### I.

Dla Akcjonariuszy Spółki TETA S.A.

### II.

Przeprowadziliśmy badanie załączonego sprawozdania finansowego Spółki TETA S.A. z siedzibą we Wrocławiu przy Alei Wiśniowej 1, na które składa się :

1. wprowadzenie do sprawozdania finansowego,
2. bilans sporządzony na dzień 31 grudnia 2008 roku, który po stronie aktywów i pasywów zamyka się sumą 139.543 tys. złotych,
3. rachunek zysków i strat za rok obrotowy od 1 stycznia 2008 roku do 31 grudnia 2008 roku wykazujący zysk netto w wysokości 10.433 tys. złotych,
4. zestawienie zmian w kapitale własnym za rok obrotowy od 1 stycznia 2008 roku do 31 grudnia 2008 roku wykazujące zwiększenie kapitału własnego o kwotę 32.223 tys. złotych,
5. rachunek przepływów pieniężnych za rok obrotowy od 1 stycznia 2008 roku do 31 grudnia 2008 roku wykazujący zwiększenie stanu środków pieniężnych o kwotę 824 tys. złotych,
6. dodatkowe informacje i objaśnienia.

Format załączonego rocznego sprawozdania finansowego wynika z Rozporządzenia Ministra Finansów z dnia 19 lutego 2009 roku w sprawie informacji bieżących i okresowych przekazywanych przez emitentów papierów wartościowych (Dz. U. nr 33, poz. 259) oraz z Rozporządzenia Ministra Finansów z dnia 18 października 2005 roku w sprawie zakresu informacji wykazywanych w sprawozdaniach finansowych i skonsolidowanych sprawozdaniach finansowych, wymaganych w prospekcie emisyjnym dla emitentów z siedzibą na terytorium Rzeczypospolitej Polskiej, dla których właściwe są polskie zasady rachunkowości (Dz.U. Nr 209, poz. 1743).

Za sporządzenie tego sprawozdania finansowego odpowiada Zarząd Spółki. Naszym zadaniem było zbadanie i wyrażenie opinii o rzetelności, prawidłowości i jasności tego sprawozdania finansowego oraz prawidłowości ksiąg rachunkowych stanowiących podstawę jego sporządzenia.

### III.

Badanie sprawozdania finansowego przeprowadziliśmy stosownie do postanowień:

1. rozdziału 7 ustawy z dnia 29 września 1994 r. o rachunkowości (Dz.U. z 2002 r. Nr 76, poz. 694 z późniejszymi zmianami),
2. norm wykonywania zawodu biegłego rewidenta, wydanych przez Krajową Radę Biegłych Rewidentów w Polsce.

Badanie sprawozdania finansowego zaplanowaliśmy i przeprowadziliśmy w taki sposób, aby uzyskać racjonalną pewność, pozwalającą na wyrażenie opinii o sprawozdaniu. W szczególności badanie obejmowało sprawdzenie poprawności zastosowanych przez jednostkę zasad (polityki) rachunkowości i znaczących szacunków, sprawdzenie - w przeważającej mierze w sposób wyrywkowy - dowodów i zapisów księgowych, z których wynikają liczby i informacje zawarte w sprawozdaniu finansowym, jak i całościową ocenę sprawozdania finansowego.

Uważamy, że badanie dostarczyło wystarczającej podstawy do wyrażenia miarodajnej opinii.

### IV.

Naszym zdaniem, zbadane sprawozdanie finansowe obejmujące dane liczbowe i objaśnienia słowne:

- a) przedstawia rzetelnie i jasno wszystkie informacje istotne dla oceny sytuacji majątkowej i finansowej badanej jednostki na dzień 31 grudnia 2008 roku, jak też jej wyniku finansowego za rok obrotowy od 1 stycznia 2008 roku do 31 grudnia 2008 roku,
- b) sporządzone zostało, we wszystkich istotnych aspektach, zgodnie z określonymi w powołanej wyżej ustawie zasadami (polityką) rachunkowości jak również z wymogami określonymi w Rozporządzeniu Ministra Finansów z dnia 19 lutego 2009 roku w sprawie informacji bieżących i okresowych przekazywanych przez emitentów papierów wartościowych (Dz.U. z 2009 roku nr 33, poz. 259) oraz Rozporządzenia Ministra Finansów z dnia 18 października 2005 roku w sprawie zakresu informacji wykazywanych w sprawozdaniach finansowych i skonsolidowanych sprawozdaniach finansowych, wymaganych w prospekcie emisyjnym dla emitentów z siedzibą na terytorium Rzeczypospolitej Polskiej, dla których właściwe są polskie zasady rachunkowości (Dz.U. z 2005 roku, nr 209, poz. 1743),
- c) jest zgodne z wpływającymi na treść sprawozdania finansowego przepisami prawa i postanowieniami statutu Spółki.



V.

Sprawozdanie z działalności jednostki jest kompletne w rozumieniu art. 49 ust. 2 ustawy o rachunkowości, a zawarte w nim informacje są zgodne ze zbadanym sprawozdaniem finansowym i uwzględniają przepisy Rozporządzenia Ministra Finansów z dnia 19 lutego 2009 roku w sprawie informacji bieżących i okresowych przekazywanych przez emitentów papierów wartościowych (Dz. U. nr 33, poz. 259).

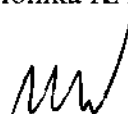
Monika KACZOREK



Biegły Rewident  
Nr 9686

W imieniu  
Mazars & Guérard Audyt Sp. z o.o. Nr 186  
Warszawa, ul. Foksal 16

Monika KACZOREK



Wiceprezes Zarządu  
Biegły Rewident  
Nr 9686

Warszawa, dnia 16 kwietnia 2009 roku

**Raport uzupełniający opinię z badania  
sprawozdania finansowego  
TETA S.A.  
za rok obrotowy zakończony  
31 grudnia 2008 roku**



Podwyższenie kapitału zakładowego do kwoty 10.865 tys. złotych zostało zarejestrowane przez Sąd Rejonowy dla Wrocławia- Fabrycznej we Wrocławiu, VI Wydział Gospodarczy Krajowego Rejestru Sądowego w dniu 15 grudnia 2008 roku.

Akcjonariuszami posiadającymi co najmniej 5% ogólnej liczby głosów na Walnym Zgromadzeniu Akcjonariuszy Spółki na 31 grudnia 2008 roku były następujące podmioty i osoby fizyczne:

- Millennium Towarzystwo Funduszy Inwestycyjnych S.A	11,94 %,
- Pionier Pekao Investment Management S.A.	11,58 %,
- AIG OFE	10,89 %,
- PKO TFI S.A.	8,96 %,
- Pan Andrzej Frys	7,64 %,
- AVIA Investors Poland S.A.	5,97 %,
- Pozostali akcjonariusze	43,02 %,

Na dzień 31 grudnia 2008 roku kapitał własny Spółki wynosił 81.910 tys. złotych.

Na dzień 31 grudnia 2008 roku, będący dniem kończącym rok obrotowy, Zarząd Spółki reprezentowany był przez:

- Pana Jerzego KRAWCZYKA – Prezesa Zarządu,
- Pana Roberta GOŁUŃSKIEGO – Wiceprezesa ds. Sprzedaży,
- Pana Sławomira PIWKO – Wiceprezesa ds. Produkcji Oprogramowania.

W dniu 30 maja 2008 roku Pan Jerzy Krawczyk, Pan Robert Gołuński, Pan Sławomir Piwko zostali powołani na III Wspólną Kadencję do Zarządu. Do dnia 29 maja 2008 roku funkcję członka Zarządu pełnił również Pan Wojciech Dobrowolski, który nie kandydował na członka kolejnej kadencji.

Na dzień 31 grudnia 2008 roku, będący dniem kończącym rok obrotowy, w skład Rady Nadzorczej wchodził:

Pan Andrzej Frys - Przewodniczący Rady Nadzorczej,

Pan Grzegorz Leszczyński - Członek Rady Nadzorczej,

Pan Sylwester Cetera - Członek Rady Nadzorczej,

Pan Paweł Ciesielski - Członek Rady Nadzorczej,

Pan Jerzy Krok - Zastępca Przewodniczącego Rady Nadzorczej.

W dniu 18 grudnia 2008 roku Pan Mirosław Miller złożył rezygnację z funkcji członka Rady Nadzorczej Spółki.

W dniu 19 lutego 2009 roku Nadzwyczajne Walne Zgromadzenie Akcjonariuszy Spółki odwołało ze składu Rady Nadzorczej Pana Andrzeja Frysa, Pana Grzegorza Leszczyńskiego, Pana Sylwestra Ceterę, Pana Pawła Ciesielskiego oraz Pana Jerzego Kroka, powołując jednocześnie do składu Rady Nadzorczej Pana Leszka Koziorowskiego, Pana Pawła Michalika, Pana Andrzeja Kasperka, Pana Zbigniewa Sebastiana, Pana Andrzeja Kisielewicza oraz Pana Jerzego Surmę.

W 2008 roku przeciętne zatrudnienie wynosiło 362 osoby.

Zbadany bilans sporządzony na dzień 31 grudnia 2008 roku wykazuje po stronie aktywów i pasywów kwotę 139.543 tys. złotych, rachunek zysków i strat za rok obrotowy zakończony w dniu 31 grudnia 2008 roku wykazuje zysk netto w kwocie 10.433 tys. złotych, zestawienie zmian w kapitale własnym wskazuje wzrost o kwotę 32.223 tys. złotych, a rachunek przepływów pieniężnych wykazuje wzrost stanu środków pieniężnych netto o kwotę 824 tys. złotych.

Nie nastąpiły ograniczenia zakresu badania, a badana jednostka udostępniła wymagane przez biegłego rewidenta dane, informacje i wyjaśnienia, które zostały potwierdzone oświadczeniem Zarządu Spółki o kompletnym ujęciu danych w księgach rachunkowych, o wykazaniu wszelkich zobowiązań warunkowych i o poinformowaniu o istotnych zdarzeniach, które miały miejsce po dacie bilansu.

Bilans zamknięcia za rok 2007 został wprowadzony do ksiąg jako bilans otwarcia na dzień 1 stycznia 2008 roku.

Sprawozdanie finansowe za poprzedni rok obrotowy zakończony w dniu 31 grudnia 2007 roku zatwierdzone uchwałą Nadzwyczajnego Walnego Zgromadzenia Akcjonariuszy z dnia 20 sierpnia 2008 roku zostało złożone w Krajowym Rejestrze Sądowym w dniu 13 czerwca 2008 roku.

W dniu 30 maja 2008 roku Zwyczajne Walne Zgromadzenie Akcjonariuszy postanowiło przeznaczyć zysk netto za rok zakończony 31 grudnia 2007 roku w wysokości 7.702 tys. złotych w całości na kapitał zapasowy.

Sprawozdanie finansowe za poprzedni rok obrotowy zostało zbadane przez Mazars & Guérard Audyt Sp. z o.o która wydała opinię bez zastrzeżeń. Jednostka złożyła sprawozdanie finansowe za rok zakończony w dniu 31 grudnia 2007 roku do publikacji w Monitorze Polskim B w dniu 31 października 2008 roku.

Mazars & Guérard Audyt Sp. z o.o. została wybrana przez Radę Nadzorczą w dniu 30 maja 2008 roku na Biegłego Rewidenta przeprowadzającego badanie za rok obrotowy zakończony w dniu 31 grudnia 2008 roku. Badanie zostało przeprowadzone przez Mazars & Guérard Audyt Sp. z o.o., ul. Foksal 16, 00-372 Warszawa, wpisaną na listę podmiotów uprawnionych do badania pod numerem 186, na podstawie umowy zawartej dnia 30 czerwca 2008 roku. Badanie przeprowadzono w siedzibie Spółki w marcu 2009 roku.

Mazars & Guérard Audyt Sp. z o.o. jako podmiot uprawniony do badania sprawozdania finansowego oraz Biegły Rewident prowadzący badanie potwierdzają niniejszym niezależność od badanej jednostki w rozumieniu art. 66 ust. 2 Ustawy o rachunkowości.



## II. CZĘŚĆ ANALITYCZNA

### 1. Główne wielkości bezwzględne charakteryzujące jednostkę

w tys. złotych

<b>Rachunek zysków i strat</b>	<b>31.12.2008</b>	<b>31.12.2007</b>	<b>31.12.2006</b>
Przychody netto ze sprzedaży	65.760	53.157	39.947
Wynik na sprzedaży	13.859	9.518	7.195
Wynik na działalności operacyjnej	13.819	9.505	7.069
Wynik na działalności gospodarczej	12.739	9.619	6.866
Zysk/strata brutto	12.739	9.619	6.861
Zysk/ strata netto	10.433	7.702	6.402
<b>Bilans</b>	<b>31.12.2008</b>	<b>31.12.2007</b>	<b>31.12.2006</b>
Aktywa trwale, w tym	75.248	36.159	10.997
<i>Długoterminowe aktywa finansowe</i>	<i>50.815</i>	<i>18.811</i>	-
Aktywa obrotowe w tym:	64.295	42.515	26.770
<i>Należności z tytułu dostaw i usług</i>	<i>44.638</i>	<i>33.958</i>	<i>22.801</i>
Kapitał własny	81.910	49.687	22.554
Zobowiązania krótkoterminowe w tym:	47.772	23.367	12.439
<i>Kredyty i pożyczki</i>	<i>23.562</i>	<i>3.355</i>	<i>4.595</i>
<i>Zobowiązania z tytułu dostaw i usług</i>	<i>13.071</i>	<i>6.799</i>	<i>4.562</i>

## 2. Wskaźniki efektywności działania

	2008	2007	2006
Cykl rotacji należności = $\frac{\text{Należności z tytułu dostaw i usług}}{\text{Przychody netto ze sprzedaży}} * 365$	248 dni	233 dni	208 dni
Cykl rotacji zobowiązań = $\frac{\text{Zobowiązania z tytułu dostaw i usług}}{\text{Przychody netto ze sprzedaży}} * 365$	73 dni	47 dni	42 dni
Cykl rotacji zapasów = $\frac{\text{Zapasy}}{\text{Wartość sprzedanych towarów i materiałów}} * 365$	572 dni	266 dni	273 dni

Długi cykl rotacji należności wynika z rozliczeń z klientami, w większości partnerami biznesowymi Spółki, dla których terminy płatności są wydłużane w związku z długoterminową współpracą.

## 3. Wskaźniki płynności

	2008	2007	2006
Wskaźnik bieżącej płynności = $\frac{\text{Aktywa obrotowe}}{\text{Zobowiązania krótkoterminowe}}$	1,3	1,8	2,2
Wskaźnik płynności II = $\frac{\text{Aktywa obrotowe - Zapasy}}{\text{Zobowiązania krótkoterminowe}}$	1,0	1,5	1,9

#### 4. Wskaźniki rentowności

	2008	2007	2006
$\text{Rentowność sprzedaży brutto} = \frac{\text{Wynik brutto}}{\text{Przychody ze sprzedaży netto}} * 100\%$	19,4 %	18,1 %	17,2 %
$\text{Rentowność aktywów ogółem} = \frac{\text{Wynik netto}}{\text{Aktywa ogółem}} * 100\%$	7,5 %	9,8 %	17,0 %
$\text{Rentowność aktywów operacyjna} = \frac{\text{Wynik operacyjny}}{\text{Aktywa ogółem}} * 100\%$	9,9 %	12,1 %	18,7 %
$\text{Rentowność kapitału} = \frac{\text{Wynik netto}}{\text{Kapitał własny}} * 100\%$	12,7 %	15,5 %	28,4 %

W naszej ocenie, wyniki badania sprawozdania finansowego Spółki sporządzonego na dzień 31 grudnia 2008 roku oraz analiza przedstawionych powyżej wskaźników, przy uwzględnieniu wszystkich informacji dostępnych nam na dzień sporządzenia niniejszego raportu i opinii, nie wskazują na to, aby istniało zagrożenie kontynuacji działalności Spółki w ciągu 12 miesięcy od dnia, na który zostało sporządzone sprawozdanie finansowe.

Wzrost wskaźnika rotacji zapasów wynika z istotnych zakupów licencji w drugiej połowie 2008 roku.

### **III. CZĘŚĆ SZCZEGÓŁOWA**

#### **1. Informacja o przebiegu badania oraz organizacji rachunkowości**

##### **1.1. Podstawy prawne wykorzystane w badaniu**

Badanie przeprowadzono, wykorzystując do tego celu między innymi:

- a) Ustawę z dnia 29 września 1994 roku o rachunkowości (Dz. U. z 2002 roku, Nr 76, poz. 694 z późniejszymi zmianami),
- b) Ustawę z dnia 13 października 1994 roku o biegłych rewidentach i ich samorządzie (Dz.U. z 2001 roku, nr 31, poz. 359 z późniejszymi zmianami),
- c) Kodeks Spółek Handlowych,
- d) Rozporządzenie Ministra Finansów z dnia 19 lutego 2009 roku w sprawie informacji bieżących i okresowych przekazywanych przez emitentów papierów wartościowych (Dz. U. Nr 33, poz. 259),
- e) Rozporządzenie Ministra Finansów z dnia 18 października 2005 roku w sprawie zakresu informacji wykazywanych w sprawozdaniach finansowych, wymaganych w prospekcie emisyjnym dla emitentów z siedzibą na terytorium Rzeczypospolitej Polskiej, dla których właściwe są polskie zasady rachunkowości (Dz. U. Nr 209, poz. 1743),
- f) Normy wykonywania zawodu biegłego rewidenta i zasady etyki zawodowej wydane przez Krajową Radę Biegłych Rewidentów w Polsce.

## **1.2. Ocena prawidłowości stosowanego systemu rachunkowości**

Rachunkowość Spółki prowadzona jest zgodnie z przyjętą polityką rachunkowości. Przyjęte zasady są dostosowane do warunków i potrzeb przedsiębiorstwa i są stosowane w sposób jednolity z zachowaniem zasady ciągłości.

Księgi rachunkowe są prowadzone w siedzibie jednostki i odzwierciedlają przebieg operacji gospodarczych w sposób udokumentowany oraz przy zachowaniu obowiązujących zasad rachunkowości.

Księgi rachunkowe Spółki prowadzone są przy użyciu komputera przy zapewnieniu wymogów ustawowych określonych w artykule 13 ust. 4 i 5 Ustawy.

Podstawę otwarcia ksiąg stanowiły dane zatwierdzonego bilansu sporządzonego na 31 grudnia 2007 roku.

Zgodnie z Ustawą o rachunkowości Spółka przeprowadziła inwentaryzację aktywów i pasywów, którą rozliczyła i ujęła w księgach rachunkowych roku obrotowego.

Sposób przechowywania i ochrony dokumentacji księgowej, ksiąg rachunkowych i sprawozdań finansowych spełniał wymogi art. 71 ustawy o rachunkowości.

## **2. Informacje o niektórych istotnych pozycjach sprawozdania finansowego**

Dane liczbowe zostały przedstawione w załącznikach stanowiących integralną część niniejszego raportu.

### **2.1. Aktywa trwałe**

#### **2.1.1. Wartości niematerialne i prawne**

W ciągu roku obrotowego Spółka wprowadziła do ewidencji wartości niematerialnych i prawnych koszty zakończonych prac rozwojowych dotyczące programów komputerowych w kwocie 7.290 tys. złotych oraz zakupione oprogramowanie komputerowe w kwocie 4.427 tys. złotych. Na dzień 31 grudnia 2008 roku wartość netto zakończonych prac rozwojowych wyniosły 14.980 tys. złotych a wartość netto zakupionego oprogramowania komputerowego 6.887 tys. złotych.

#### **2.1.2. Długoterminowe aktywa finansowe w jednostkach powiązanych**

W ciągu roku obrotowego długoterminowe aktywa finansowe w jednostkach powiązanych zwiększyły się o 31.984 tys. złotych. Na wzrost ten złożyły się następujące transakcje:

- nabycie 86% udziałów w węgierskiej spółce VT- Soft w cenie nabycia 33.479 tys. złotych,
- objęcie udziałów w podwyższonym kapitale spółki TETA HR Center, w której TETA S.A. jest jedynym udziałowcem, na kwotę 900 tys. złotych,
- nabycia kolejnych 15% udziałów w spółce Pyton Management Sp. z o.o. w cenie nabycia 5.401 tys. złotych oraz wyceny opcji zakupu pozostałych 15% udziałów w Pyton Management Sp. z o.o. zgodnie z ostateczną umową nabycia podpisaną w dniu 25 lutego 2009 na kwotę 1.001 tys. złotych (różnica z wyceny w stosunku do roku 2007 wynosi 2.045 tys. złotych).
- zmniejszenia wartości udziałów w spółce Pyton Management Sp. z o.o. o kwotę 350 tys. złotych, wynikającą z dywidendy przypadającej dla Teta S.A., wypłaconej z kapitału zapasowego utworzonego przed objęciem udziałów przez Spółkę.

## **2.2. Aktywa obrotowe**

### **2.2.1. Zapasy**

Na dzień bilansowy na saldo zapasów składały się głównie zakupione licencje dotyczące oprogramowania do odsprzedaży wycenione w cenie nabycia nie wyższej od ceny sprzedaży netto.

Spółka przeprowadziła inwentaryzację zapasów na dzień bilansowy. W trakcie inwentaryzacji nie ujawniono różnic.

### **2.2.2. Należności z tytułu dostaw i usług**

Na dzień bilansowy Spółka wykazuje saldo należności z tytułu dostaw i usług w wysokości 44.638 tys. złotych.

Spółka dokonała inwentaryzacji należności handlowych na dzień 31 października 2008 roku. Poprzez pisemne potwierdzenia sald zinwentaryzowano 90% salda należności handlowych na ten dzień.

Należności przeterminowane dotyczą w większości należności od partnerów biznesowych Spółki, dla których terminy płatności są wydłużane ze względu na długoterminową współpracę. Na dzień 31 grudnia 2008 roku Spółka zdyskontowała należności handlowe przeterminowane powyżej 1 roku stopą 7,85%, zgodną ze średnim procentowaniem zaciągniętych przez Spółkę kredytów, zmniejszając należności prezentowane w bilansie o kwotę 309 tys. złotych.

## 2.3. Pasywa

### 2.3.1. Kapitał własny

Na dzień 31 grudnia 2008 roku kapitał własny wynosi 81.910 tys. złotych.

Wysokość kapitału zakładowego wykazana w bilansie jest zgodna z aktualnym odpisem z Krajowego Rejestru Sądowego.

Kapitał własny zwiększył się w badanym roku obrotowym o 32.223 tys. złotych. Na wartość tego zwiększenia składało się:

- zwiększenie kapitału zakładowego w wysokości 1.865 tys. złotych z tytułu emisji akcji serii J,
- zwiększenie kapitału zapasowego z tytułu nadwyżki ceny emisyjnej akcji serii J nad ich wartością nominalną w wysokości 19.925 tys. złotych po pomniejszeniu o koszty związane z emisją akcji,
- zysku netto za rok 2008 roku w wysokości 10.433 tys. złotych.

Uchwałą z dnia 30 maja 2008 roku Walne Zgromadzenie Akcjonariuszy postanowiło przeznaczyć zysk netto za rok zakończony 31 grudnia 2007 roku w wysokości 7.702 tys. złotych na kapitał zapasowy.

W dniu 17 grudnia 2007 roku, Walne Zgromadzenie Akcjonariuszy podjęło uchwałę w sprawie warunkowego podwyższenia kapitału zakładowego o kwotę nie większą niż 450 tys. złotych z wyłączeniem prawa poboru akcji serii I. Warunkowe podwyższenie kapitału zakładowego dokonane zostało w celu przyznania uczestnikom programu motywacyjnego, posiadającym warranty subsykrypcyjne serii A, praw do objęcia 450.000 akcji serii I.

W dniu 19 lutego 2009 roku, Nadzwyczajne Walne Zgromadzenie Akcjonariuszy podjęło uchwałę nr 2 w sprawie warunkowego podwyższenia kapitału zakładowego o kwotę nie większą niż 962 tys. złotych z wyłączeniem prawa poboru akcji serii K. Warunkowe podwyższenie kapitału zakładowego dokonane zostało w celu przyznania spółkom Thomilium Ltd oraz Insert S.A., uprawnionym zgodnie z uchwałą nr 1 Nadzwyczajnego Walnego Zgromadzenia Akcjonariuszy do objęcia warrantów subsykrypcyjnych serii B, praw do objęcia 962 tys. akcji serii K.

### 2.3.2. Zobowiązania długoterminowe

Zobowiązania długoterminowe w kwocie 6.580 tys. złotych wynikają z kredytu inwestycyjnego zaciągniętego na zakup udziałów spółki VT- Soft na Węgrzech.

### 2.3.3. Zobowiązania krótkoterminowe

Na dzień bilansowy na pozycję zobowiązań krótkoterminowych składają się przede wszystkim:

- kredyty bankowe w kwocie 23.562 tys. złotych potwierdzone przez banki,
- zobowiązania z tytułu dostaw i usług w wysokości 13.071 tys. złotych,
- zobowiązania z tytułu podatków, ceł, ubezpieczeń i innych świadczeń w kwocie 6.338 tys. złotych,
- zobowiązania wynikające z wyceny opcji nabycia udziałów w Pyton Management Sp. z o.o. w wysokości 1.001 tys. złotych, dotyczące zakupu 15% udziałów w 2009 roku.

## **2.4. Rachunek zysków i strat**

Dane liczbowe zostały zawarte w załącznikach stanowiących integralną część niniejszego raportu.

Kierownictwo badanej jednostki dostosowało zasady ewidencji poszczególnych elementów rachunku zysków i strat do specyfiki prowadzonej działalności. Jednostka sporządza rachunek zysków i strat w układzie kalkulacyjnym.

Przychody ze sprzedaży w wysokości 65.760 tys. złotych zostały, we wszystkich istotnych aspektach, prawidłowo zaliczone do badanego roku obrotowego.

Koszt wytworzenia sprzedanych produktów w wysokości 31.023 tys. złotych odzwierciedla we wszystkich istotnych aspektach rzeczywisty przebieg przeprowadzonych operacji gospodarczych.

Wartość sprzedanych towarów i materiałów w kwocie 10.006 tys. złotych dotyczy przede wszystkim odsprzedawanych przez Spółkę licencji i sprzętu komputerowego.

Koszty usług obcych w wysokości 12.748 tys. złotych, stanowiące 30% kosztów operacyjnych, odnoszą się przede wszystkim do kosztów usług podwykonawców.

Przychody finansowe dotyczą przede wszystkim dywidendy od spółki zależnej Pyton Management Sp. z o.o. w wysokości 1.800 tys. złotych.

Na koszty finansowe składają się przede wszystkim odsetki od kredytów obrotowych oraz długoterminowego kredytu inwestycyjnego.

## **2.5. Informacja dodatkowa**

Przygotowana przez Spółkę „Informacja dodatkowa”, na którą składa się wprowadzenie do sprawozdania finansowego oraz dodatkowe informacje i objaśnienia, odpowiada wymogom art. 48 Ustawy o rachunkowości oraz Rozporządzenia Ministra Finansów z dnia 18 października 2005 roku w sprawie zakresu informacji wykazywanych w sprawozdaniach finansowych, wymaganych w prospekcie emisyjnym dla emitentów z siedzibą na terytorium Rzeczypospolitej Polskiej, dla których właściwe są polskie zasady rachunkowości (Dz. U. Nr 209, poz. 1743).

Przedstawione informacje są we wszystkich istotnych aspektach zgodne z księgami rachunkowymi jednostki.

## **2.6. Rachunek przepływów pieniężnych oraz zestawienie zmian w kapitale własnym**

Zgodnie z art. 45 ust. 3 Ustawy o rachunkowości, badana jednostka jest zobowiązana do sporządzenia rachunku przepływów pieniężnych oraz zestawienia zmian w kapitale własnym.

Rachunek przepływów pieniężnych oraz zestawienie zmian w kapitale własnym zostały we wszystkich istotnych aspektach poprawnie przedstawione w powiązaniu z bilansem i rachunkiem zysków i strat oraz księgami rachunkowymi.

## **2.7. Sprawozdanie Zarządu z działalności jednostki w roku obrotowym**

Informacje zawarte w sprawozdaniu Zarządu za badany rok obrotowy, w części dotyczącej danych zawartych w księgach rachunkowych, są zgodne z danymi przedstawionymi w sprawozdaniu finansowym na 31 grudnia 2008 roku.

Sprawozdanie odpowiada wymogom określonym w art. 49 Ustawy o rachunkowości oraz w Rozporządzeniu Ministra Finansów z dnia 19 lutego 2009 roku w sprawie informacji bieżących i okresowych przekazywanych przez emitentów papierów wartościowych (Dz. U. Nr 33, poz. 259).

#### **IV. UWAGI KOŃCOWE**

Niniejszy raport zawiera 15 stron kolejno ponumerowanych. Integralną jego część stanowi załącznik zawierający sprawozdanie finansowe TETA S.A.

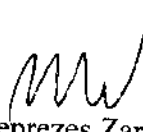
Monika KACZOREK



Biegły Rewident  
Nr 9686

W imieniu  
Mazars & Guérard Audyt Sp. z o.o. Nr 186  
Warszawa, ul. Foksal 16

Monika KACZOREK



Wiceprezes Zarządu  
Biegły Rewident  
Nr 9686

Warszawa, dnia 16 kwietnia 2009 roku

**Sprawozdanie finansowe TETA S.A.**

**Załącznik**