

skorygowany

KOMISJA NADZORU FINANSOWEGO

Skonsolidowany raport kwartalny QSR

3 / 2009

kwartał / rok

(zgodnie z § 82 ust. 2 i § 83 ust. 1 Rozporządzenia Ministra Finansów z dnia 19 lutego 2009 r. - Dz. U. Nr 33, poz. 259)
dla emitentów papierów wartościowych prowadzących działalność wytwórczą, budowlaną, handlową lub usługową

za 3 kwartał roku obrotowego 2009 obejmujący okres od 2009-07-01 do 2009-09-30
zawierający skrócone skonsolidowane sprawozdanie finansowe według MSR

w walucie zł

oraz skrócone sprawozdanie finansowe według Ustawy o rachunkowości

w walucie zł

data przekazania: 2009-10-30

TETA SPÓŁKA AKCYJNA

(pełna nazwa emitenta)

TETA

Informatyka (inf)

(skrótowa nazwa emitenta)

(sektor wg klasyfikacji GPW w Warszawie / branża)

53-137

Wrocław

(kod pocztowy)

(miejscowość)

Wiśniowa

(ulica)

1

(numer)

071 323 40 00

071 323 40 01

(telefon)

(fax)

IR@teta.com.pl

www.teta.com.pl

(e-mail)

(www)

8970009477

001337374

(NIP)

(REGON)

WYBRANE DANE FINANSOWE	w tys. zł		w tys. EUR	
	3 kwartał(y) narastająco / 2009 okres od 2009-01-01 do 2009-09-30	3 kwartał(y) narastająco / 2008 okres od 2008-01-01 do 2008-09-30	3 kwartał(y) narastająco / 2009 okres od 2009-01-01 do 2009-09-30	3 kwartał(y) narastająco / 2008 okres od 2008-01-01 do 2008-09-30
I. Przychody netto ze sprzedaży produktów, towarów i materiałów	66 892	56 905	15 205	16 616
II. Zysk (strata) z działalności operacyjnej	7 647	8 045	1 738	2 349
III. Zysk (strata) brutto	5 237	6 659	1 190	1 944
IV. Zysk (strata) netto	4 141	4 871	941	1 422
V. Przepływy pieniężne netto z działalności operacyjnej	-676	15 938	-154	4 654
VI. Przepływy pieniężne netto z działalności inwestycyjnej	-25 430	-47 387	-5 780	-13 837
VII. Przepływy pieniężne netto z działalności finansowej	26 172	32 351	5 949	9 446
VIII. Przepływy pieniężne netto, razem	66	904	15	264
IX. Aktywa, razem	182 137	131 122	43 134	38 471
X. Zobowiązania i rezerwy na zobowiązania	75 043	73 957	17 772	21 699
XI. Zobowiązania długoterminowe	11 632	12 063	2 755	3 539
XII. Zobowiązania krótkoterminowe	60 157	59 662	14 246	17 505
XIII. Kapitał własny	107 095	56 391	25 362	16 545
XIV. Kapitał zakładowy	10 865	9 000	2 573	2 641
XV. Liczba akcji (w szt.)	10 864 664	9 000 000	10 864 664	9 000 000
XVI. Zysk (strata) na jedną akcję zwykłą (w zł/ EUR)	0,38	0,54	0,09	0,16
XVII. Rozwodniony zysk (strata) na jedną akcję zwykłą (w zł/EUR)	0,37	0,52	0,08	0,15
XVIII. Wartość księgową na jedną akcję (w zł/EUR)	9,86	6,27	2,33	1,84
XIX. Rozwodniona wartość księgową na jedną akcję (w zł/EUR)	9,54	5,97	2,26	1,75

Do przeliczenia danych bilansu na ostatni dzień okresu – 30.09.2009 roku, przyjęto kurs EUR ustalony przez NBP na ten dzień, tj. kurs 4,2226 zł/EUR.

Do przeliczenia danych bilansu na ostatni dzień okresu – 30.09.2008 roku, przyjęto kurs EUR ustalony przez NBP na ten dzień, tj. kurs 3,4083 zł/EUR.

Do przeliczenia danych rachunku zysków i strat oraz rachunku przepływów pieniężnych za okres 01.01.2009 – 30.09.2009, przyjęto kurs średni EUR, obliczony jako średnia arytmetyczna kursów obowiązujących na ostatni dzień każdego miesiąca w danym okresie, ustalonych przez NBP na ten dzień, tj. kurs 4,3993 zł/EUR.

Do przeliczenia danych rachunku zysków i strat oraz rachunku przepływów pieniężnych za okres 01.01.2008 – 30.09.2008, przyjęto kurs średni EUR, obliczony jako średnia arytmetyczna kursów obowiązujących na ostatni dzień każdego miesiąca w danym okresie, ustalonych przez NBP na ten dzień, tj. kurs 3,4247 zł/EUR.

W przypadku prezentowania wybranych danych finansowych z kwartalnej informacji finansowej dane te należy odpowiednio opisać.

Wybrane dane finansowe ze skonsolidowanego bilansu (skonsolidowanego sprawozdania z sytuacji finansowej) lub odpowiednio z bilansu (sprawozdania z sytuacji finansowej) prezentuje się na koniec bieżącego kwartału i koniec poprzedniego roku obrotowego, co należy odpowiednio opisać.

Raport powinien zostać przekazany Komisji Nadzoru Finansowego, spółce prowadzącej rynek regulowany oraz do publicznej wiadomości za pośrednictwem agencji informacyjnej zgodnie z przepisami prawa.

ZAWARTOŚĆ RAPORTU

Plik	Opis
SA-QSr 3-2009.pdf	Rozszerzony skonsolidowany raport kwartalny TETA SA (Qsr 3/2009)

PODPISY OSÓB REPREZENTUJĄCYCH SPÓŁKĘ			
Data	Imię i Nazwisko	Stanowisko/Funkcja	Podpis
2009-10-30	Jerzy Krawczyk	Prezes Zarządu	
2009-10-30	Robert Gołuński	Wiceprezes Zarządu	
2009-10-30	Sławomir Pivko	Wiceprezes Zarządu	



Doskonalimy procesy zarządzania



**SKONSOLIDOWANE SPRAWOZDANIE FINANSOWE ZA III KWARTAŁ ROKU OBROTOWEGO
TRWAJĄCEGO OD 1 STYCZNIA 2009 ROKU DO 31 GRUDNIA 2009 ROKU
SPÓŁKI TETA SA Z SIEDZIBĄ WE WROCŁAWIU**

DATA PUBLIKACJI: 30.10.2009

GRUPA KAPITAŁOWA TETA WYBRANE DANE FINANSOWE SKONSOLIDOWANE	w zł		w EUR	
	Narastająco	Narastająco	Narastająco	Narastająco
	okres 01.01-30.09.2009	okres 01.01-30.09.2008	okres 01.01-30.09.2009	okres od 01.01-30.09.2008
I. Przychody netto ze sprzedaży produktów, towarów i materiałów	66 892	56 905	15 205	16 616
II. Zysk (strata) z działalności operacyjnej	7 647	8 045	1 738	2 349
III. Zysk (strata) brutto	5 237	6 659	1 190	1 944
IV. Zysk (strata) netto	4 141	4 871	941	1 422
V. Przepływy pieniężne netto z działalności operacyjnej	-676	15 938	-154	4 654
VI. Przepływy pieniężne netto z działalności inwestycyjnej	-25 430	-47 387	-5 780	-13 837
VII. Przepływy pieniężne netto z działalności finansowej	26 172	32 351	5 949	9 446
VIII. Przepływy pieniężne netto, razem	66	904	15	264
IX. Aktywa, razem	182 137	131 122	43 134	38 471
X. Zobowiązania i rezerwy na zobowiązania	75 043	73 957	17 772	21 699
XI. Zobowiązania długoterminowe	11 632	12 063	2 755	3 539
XII. Zobowiązania krótkoterminowe	60 157	59 662	14 246	17 505
XIII. Kapitał własny	107 095	56 391	25 362	16 545
XIV. Kapitał zakładowy	10 865	9 000	2 573	2 641
XV. Liczba akcji (w szt.)	10 864 664	9 000 000	10 864 664	9 000 000
XVI. Zysk (strata) na jedną akcję zwykłą (w zł/ EUR)	0,38	0,54	0,09	0,16
XVII. Rozwodniony zysk (strata) na jedną akcję zwykłą (w zł/EUR)	0,37	0,52	0,08	0,15
XVIII. Wartość księgowa na jedną akcję (w zł/EUR)	9,86	6,27	2,33	1,84
XIX. Rozwodniona wartość księgowa na jedną akcję (w zł/EUR)	9,54	5,97	2,26	1,75

kurs średni NBP z dnia 30.09.2009	4,2226
kurs średni NBP z dnia 30.09.2008	3,4083
kurs średni za 01.01- 30.09.2009	4,3993
kurs średni za 01.01- 30.09.2008	3,4247

GRUPA KAPITAŁOWA TETA				
BILANS	30.09.2009	30.06.2009	31.12.2008	30.09.2008
A k t y w a				
I. Aktywa trwałe	103 776	89 195	85 694	77 210
1. Wartości niematerialne i prawne, w tym:	84 005	84 513	81 736	73 786
- wartość firmy	43 612	44 774	50 999	46 677
2. Wartość firmy jednostek podporządkowanych				
3. Rzeczowe aktywa trwałe	1 838	2 073	2 521	2 528
4. Należności długoterminowe	413	413	413	405
4.1. Od jednostek powiązanych	0	0	0	0
4.2. Od pozostałych jednostek	413	413	413	405
5. Inwestycje długoterminowe	16 875	1 647	146	96
5.1. Nieruchomości	0	0		0
5.2. Wartości niematerialne i prawne	0	0		0
5.3. Długoterminowe aktywa finansowe	16 875	1 647	146	96
a) w jednostkach powiązanych w tym:	0	0		0
- udziały lub akcje w jednostkach podporządkowanych	0	0		0
- wyceniane metodą praw własności	0	0		0
- udziały lub akcje w jednostkach zależnych lub współzależnych nie objętych konsolidacją				
b) w pozostałych jednostkach	16 875	1 647	146	96
5.4. Inne inwestycje długoterminowe	0	0	0	0
6. Długoterminowe rozliczenia międzyokresowe	645	549	878	395
6.1. Aktywa z tyt. odroczonego podatku dochodowego	645	549	878	395
6.2. Inne rozliczenia międzyokresowe	0	0		0
II. Aktywa obrotowe	78 361	78 479	72 231	53 912
1. Zapasy	23 785	23 196	15 939	11 481
2. Należności krótkoterminowe	51 152	50 623	52 529	39 292
2.1. Od jednostek powiązanych	78	0		0
2.2. Od pozostałych jednostek	51 074	50 623	52 529	39 292
3. Inwestycje krótkoterminowe	1 552	2 010	1 495	1 838
3.1. Krótkoterminowe aktywa finansowe	1 552	2 010	1 495	1 838
a) w jednostkach powiązanych	0	0		0
b) w pozostałych jednostkach	0	0		5
c) środki pieniężne i inne aktywa pieniężne	1 552	2 010	1 495	1 833
3.2. Inne inwestycje krótkoterminowe	0	0		0
4. Krótkoterminowe rozliczenia międzyokresowe	1 872	2 650	2 268	1 301
A k t y w a r a z e m	182 137	167 674	157 925	131 122

GRUPA KAPITAŁOWA TETA				
BILANS	30.09.2009	30.06.2009	31.12.2008	30.09.2008
P a s y w a				
I. KAPITAŁY	107 095	96 892	91 806	57 165
IA. Kapitał własny	106 062	95 950	90 976	56 391
1. Kapitał zakładowy	10 865	10 865	10 865	9 000
2. Należne wpłaty na kapitał zakładowy (wielkość ujemna)	0	0		0
3. Udziały(akcje) własne (wielkość ujemna)	0	0		0
4. Kapitał zapasowy	72 592	72 592	62 412	42 487
5. Kapitał z aktualizacji wyceny	0	0		0
6. Pozostałe kapitały rezerwowe	12 034	1 867	10	-16
7. Różnice kursowe z przeliczenia jednostek podporządkowanych	4 358	6 071	5 014	
a) z przeliczenia wyniku	9	42	371	
b) z przeliczenia wartości firmy	4 349	6 029	4 643	
8. Zysk (strata) z lat ubiegłych	2 072	2 338	35	49
9. Zysk (strata) netto	4 141	2 217	12 640	4 871
10. Odpisy z zysku netto w ciągu roku obrotowego (wielkość ujemna)	0	0		0
IB. Kapitały mniejszości	1 033	942	830	774
II. Zobowiązania i rezerwy na zobowiązania	75 043	70 782	66 119	73 957
1. Rezerwy na zobowiązania	713	1 345	1 390	170
1.1. Rezerwa z tytułu odroczonego podatku dochodowego	82	59	21	0
1.2. Rezerwa na świadczenia emerytalne i podobne	87	240	335	65
a) długoterminowe	87	87	87	65
b) krótkoterminowe	0	153	248	0
1.3. Pozostałe rezerwy	544	1 046	1 034	105
a) długoterminowe	0	0		105
b) krótkoterminowe	544	1 046	1 034	0
2. Zobowiązania długoterminowe	11 632	6 660	6 808	12 063
2.1. Wobec jednostek powiązanych				
2.2. Wobec pozostałych jednostek	11 632	6 660	6 808	12 063
3. Zobowiązania krótkoterminowe	60 157	60 302	54 579	59 662
3.1. Wobec jednostek powiązanych	0	0	0	1 100
3.2. Wobec pozostałych jednostek	60 157	60 302	54 579	58 562
3.3. Fundusze specjalne	0	0		0
4. Rozliczenia międzyokresowe	2 541	2 475	3 342	2 062
4.1. Ujemna wartość firmy				
4.2. Inne rozliczenia międzyokresowe	2 541	2 475	3 342	2 062
a) długoterminowe	0	0		0
b) krótkoterminowe	2 541	2 475	3 342	2 062
P a s y w a r a z e m	182 137	167 674	157 925	131 122
Wartość księgowa	106 062	95 950	90 976	56 391
Liczba akcji (w szt.)	10 864 664	10 864 664	10 864 664	9 000 000
Wartość księgowa na 1 akcję (w złotych)	9,76	8,83	8,37	6,27
Rozwodniona liczba akcji	11 230 038	11 826 831	10 864 664	9 450 000
Rozwodniona wartość księgowa na 1 akcję	9,44	8,11	8,37	5,97

GRUPA KAPITAŁOWA TETA				
RACHUNEK ZYSKÓW I STRAT				
	Q3	Narastająco	Q3	Narastająco
	01.07-30.09.2009	01.01-30.09.2009	01.07-30.09.2008	01.01-30.09.2008
I. Przychody netto ze sprzedaży produktów, towarów i materiałów, w tym:	22 086	66 892	22 225	56 905
- od jednostek powiązanych				
1. Przychody netto ze sprzedaży produktów	18 453	60 405	19 489	50 250
2. Przychody netto ze sprzedaży towarów i materiałów	3 633	6 487	2 736	6 655
II. Koszty sprzedanych produktów, towarów i materiałów, w tym:	16 746	45 629	12 232	34 700
- do jednostek powiązanych				
1. Koszt wytworzenia sprzedanych produktów	13 560	40 263	10 097	29 282
2. Wartość sprzedanych towarów i materiałów	3 186	5 366	2 135	5 418
III. Zysk (strata) brutto ze sprzedaży (I-II)	5 340	21 263	9 993	22 205
IV. Koszty sprzedaży	1 202	3 502	1 003	3 302
V. Koszty ogólnego zarządu	773	9 577	6 076	10 915
VI. Zysk (strata) na sprzedaży (III-IV-V)	3 365	8 184	2 914	7 988
VII. Pozostałe przychody operacyjne	348	544	113	260
1. Zysk ze zbycia niefinansowych aktywów trwałych	0	2	9	9
2. Dywidendy i udziały w zyskach, w tym:	0		0	
- od jednostek powiązanych	0		0	
3. Zysk ze zbycia inwestycji				
4. Dotacje	0	0	0	0
5. Inne przychody operacyjne	348	542	104	251
VIII. Pozostałe koszty operacyjne	493	1 080	173	203
1. Strata ze zbycia niefinansowych aktywów trwałych	0	40	-1	11
2. Aktualizacja wartości aktywów niefinansowych	5	44	12	14
3. Inne koszty operacyjne	488	996	162	178
IX. Zysk (strata) z działalności operacyjnej (VI-VII-VIII)	3 220	7 647	2 854	8 045
X. Przychody finansowe	46	399	44	135
2. Odsetki, w tym:	33	372	16	94
- od jednostek powiązanych	0	0	0	0
4. Aktualizacja wartości inwestycji				
5. Inne	13	27	28	41
XI. Koszty finansowe	1 097	2 809	508	1 521
1. Odsetki, w tym:	1 090	2 535	499	1 509
- dla jednostek powiązanych				
2. Strata ze zbycia inwestycji				
3. Aktualizacja wartości inwestycji				
4. Inne	7	274	9	12
XII. Zysk (strata) ze sprzedaży całości lub części udziałów jednostek podporządkowanych				
XIII. Zysk (strata) z działalności gospodarczej (IX+X-XI)	2 169	5 237	2 390	6 659
XIV. Wynik zdarzeń nadzwyczajnych (XIV.1.-XIV.2)	0	0	0	0
1. Zyski nadzwyczajne				
2. Straty nadzwyczajne				
XV. Odpis wartości firmy jednostek podporządkowanych				
XVI. Odpis ujemnej wartości firmy jednostek podporządkowanych				
XVII. Zysk (strata) brutto (XIII+/- XIV)	2 169	5 237	2 390	6 659
XVIII. Podatek dochodowy	157	894	461	1 422
a) część bieżąca	227	599	458	1 221
b) część odroczone	-70	295	3	201
XIX. Pozostałe obowiązkowe zmniejszenia zysku (zwiększenia straty)	0	0	0	0
XX. Udział w zyskach (stratach) netto jednostek podporządkowanych wycenianych metodą praw własności	0	0	0	0
XXI. Zyski (straty) mniejszości	91	203	54	366
XXII. Zysk (strata) netto (XVII-XV-XVI+/- XIX)	1 922	4 141	1 875	4 871
Zysk (strata) netto (zanulizowany)	13 368	13 368	10 131	9 390
Średnia ważona liczba akcji zwykłych (w szt.)	10 864 664	10 864 664	9 000 000	8 555 556
Zysk (strata) na 1 akcję zwykłą w zł.	1,23	1,23	1,13	1,10
Średnia ważona rozwodniona liczba akcji zwykłych (w szt.)	11 230 038	11 230 038	9 450 000	8 555 556
Rozwodniony zysk (strata) na 1 akcję zwykłą w zł.	1,19	1,19	1,07	1,10

GRUPA KAPITAŁOWA TETA				
ZESTAWIENIE ZMIAN W KAPITAŁE WŁASNYM				
	Q3 01.07.-30.09.2009	Narastająco 01.01 - 30.09.2009	Q3 01.07 - 30.09.2008	Narastająco 01.01.-30.09.2008
I. Kapitał (fundusz) własny na początek okresu (BO)	96 892	91 806	54 389	51 544
a) zmiany przyjętych zasad (polityki rachunkowości)				
b) korekty błędów podstawowych	0	0		0
Ia. Kapitał (fundusz) własny na początek okresu (BO) po korektach	96 892	91 806	54 389	51 544
I. Kapitał (fundusz) podstawowy na początek okresu	10 865	10 865	9 000	9 000
I.1. Zmiany kapitału (funduszu) zakładowego	0	0	0	0
a) zwiększenie (z tytułu)	0	0	0	0
- wydania udziałów (emisji akcji)	0	0	0	0
b) zmniejszenie (z tytułu)	0	0		0
- umorzenia udziałów (akcji)	0	0		0
I.2. Kapitał (fundusz) zakładowy na koniec okresu	10 865	10 865	9 000	9 000
2. Należne wpłaty na kapitał zakładowy na początek okresu	0	0		0
2.1. Zmiana należnych wpłat na kapitał zakładowy	0	0		0
a) zwiększenie (z tytułu)	0	0		0
b) zmniejszenie (z tytułu)	0	0		0
2.2. Należne wpłaty na kapitał podstawowy na koniec okresu	0	0		0
3. Udziały (akcje) własne na początek okresu	0	0		0
3.1. Zmiany udziałów (akcji) własnych	0	0		0
a) zwiększenie (z tytułu)	0	0		0
b) zmniejszenie (z tytułu)	0	0		0
3.2. Udziały (akcje) własne na koniec okresu	0	0		0
4. Kapitał (fundusz) zapasowy na początek okresu	72 592	62 412	42 487	32 985
4.1. Zmiany kapitału (funduszu) zapasowego	0	10 180	0	9 502
a) zwiększenie (z tytułu)	0	10 180	0	9 517
- emisji akcji powyżej wartości nominalnej	0	0	0	0
- z podziału zysku (ustawowo)	0	10 180	0	9 517
- z podziału zysku (ponad wymaganą ustawowo minimalną wartość)	0	0		0
b) zmniejszenie (z tytułu)	0	0		15
- pokrycia straty i dywidenda	0	0		15
4.2. Kapitał zapasowy na koniec okresu	72 592	72 592	42 487	42 487
5. Kapitał (fundusz) z aktualizacji wyceny na początek okresu	0	0		0
5.1. Zmiany kapitału (funduszu) z aktualizacji wyceny	0	0		0
a) zwiększenie (z tytułu)	0	0		0
b) zmniejszenie (z tytułu)	0	0		0
- zbycia środków trwałych	0	0		0
5.2. Kapitał (fundusz) z aktualizacji wyceny na koniec okresu	0	0		0
6. Pozostałe kapitały (fundusze) rezerwowe na początek okresu	1 867	10	-152	10
6.1. Zmiany pozostałych kapitałów (funduszy) rezerwowych	10 167	12 024	136	-26
a) zwiększenie, różnice kursowe, INSERT	10 167	12 024	136	0
b) zmniejszenie, różnice kursowe	0	0		26
6.2. Pozostałe kapitały (fundusze) rezerwowe na koniec okresu	12 034	12 034	-16	-16
7. Różnice kursowe z przeliczenia jednostek podporządkowanych na początek okresu	6 071	5 014	0	
7.1. Zmiany różnic kursowych z przeliczenia jednostek podporządkowanych	-1 713	-656	0	
a) zwiększenia	0	0	0	0
b) zmniejszenia	1 713	656		
7.2. Różnice kursowe z przeliczenia jednostek podporządkowanych na koniec okresu	4 358	4 358	0	
8. Zysk (strata) z lat ubiegłych na początek okresu	4 557	35	3 054	9 549
8.1. Zysk z lat ubiegłych na początek okresu	4 557	35	3 054	9 549
- zmiany przyjętych zasad rachunkowości			0	
- korekty błędów podstawowych	0	0		0
8.2. Zysk z lat ubiegłych na początek okresu, po korektach	4 557	35	3 054	9 549
a) zwiększenie (z tytułu)	0	2 037	0	26
- podziału zysku z lat ubiegłych	0	2 037		26
b) zmniejszenie (z tytułu)	266	0	9	9 526
- przeznaczenie na kapitał zapasowy	0	0	0	9 526
- przeznaczenie na pokrycie straty z lat ubiegłych	0	0		0
- przeznaczenie na dywidendę	0	0		0
- z tytułu różnic kursowych	266	0		
8.3. Zysk z lat ubiegłych na koniec okresu	4 291	2 072	3 045	49
8.4. Strata z lat ubiegłych na początek okresu,	0	0		0
- zmiany przyjętych zasad rachunkowości				
- korekty błędów podstawowych	0	0		0
8.5. Strata z lat ubiegłych na początek okresu, po korektach	0	0		0
a) zwiększenie (z tytułu)	0	0		0
- przeniesienia straty z lat ubiegłych do pokrycia	0	0		0
b) zmniejszenie (z tytułu)	0	0		0
- pokrycie straty	0	0		0
8.6. Strata z lat ubiegłych na koniec okresu	0	0		0
8.7. Zysk (strata) z lat ubiegłych na koniec okresu	4 291	2 072	3 045	49
9. Wynik netto	1 922	4 141	1 875	4 871
a) zysk netto	1 922	4 141	1 875	4 871
b) strata netto	0	0		0
c) odpisy z zysku	0	0		0
II. Kapitał (fundusz) własny na koniec okresu (BZ)	106 062	106 062	56 391	56 391
III. Kapitał (fundusz) własny, po uwzględnieniu proponowanego podziału zysku	106 062	106 062	56 391	56 391
(pokrycia straty)				
IV. Kapitały mniejszości na początek okresu	942	830	763	0
a) zwiększenia (z tytułu)	91	203	11	774
- dopłaty do kapitału				
- rozpoznanie kapitału z tytułu nabycia spółek			0	371
- zyski mniejszości	91	203	11	403
- różnice kursowe z przeliczenia jednostki zagranicznej				
b) zmniejszenie (z tytułu)	0	0	0	0
- straty mniejszości				
- dywidenda				
- różnice kursowe z przeliczenia jednostki zagranicznej				
V. Kapitały mniejszości na koniec okresu	1 033	1 033	774	774
VI. Kapitał (fundusz) własny razem	107 095	107 095	57 165	57 165
VII. Kapitał (fundusz) własny, po uwzględnieniu proponowanego podziału zysku (pokrycia straty) na koniec okresu	107 095	107 095	57 165	57 165

GRUPA KAPITAŁOWA TETA

RACHUNEK PRZEPLYWÓW PIENIĘŻNYCH	Q3	Narastająco	Q3	Narastająco
	01.07- 30.09.2009	01.01-30.09.2009	01.07-30.09.2008	01.01-30.09.2008
A. Przepływy środków pieniężnych z działalności operacyjnej				
I. Wynik finansowy netto (zysk/strata)	1 922	4 141	1 875	4 871
II. Korekty razem:	-6 037	-4 817	4 763	11 067
1. Zyski (straty) mniejszości	91	203	54	366
2. Udział w zyskach (stratach) netto jednostek podporządkowanych wycenianyc metodą praw własności	0	0	0	0
3. Amortyzacja w tym:	2 268	6 750	1 808	4 416
- odpisy wartości firmy jednostek podporządkowanych lub ujemnej wartości firmy jednostek podporządkowanych				
4. Zyski/straty z tytułu różnic kursowych	61	72	-98	23
5. Odsetki i dywidendy otrzymane i zapłacone	762	2 121	2 701	1 482
6. Zysk/strata z działalności inwestycyjnej	0	40	-2	10
7. Zmiana stanu rezerw	-632	-677	316	-273
8. Zmiana stanu zapasów	-589	-7 846	-1 423	-2 688
9. Zmiana stanu należności	-529	1 377	-4 805	10 988
10. Zmiana stanu zobowiązań (z wyjątkiem pożyczek i kredytów)	-7 993	-5 925	7 186	-393
11. Zmiana stanu rozliczeń międzyokresowych	692	-228	-1 010	-2 900
12. Podatek dochodowy zapłacony	0	0	0	0
13. Inne korekty	-168	-704	36	36
III. Przepływy pieniężne netto z działalności operacyjnej (I+/-II)	-4 115	-676	6 638	15 938
B. Przepływy środków pieniężnych z działalności inwestycyjnej				
I. Wpływy	3	63	-24	11
1. Zbycie wartości niemater. i prawnych oraz rzeczowych aktywów trwałych	2	63	4	11
2. Zbycie inwestycji w nieruchomości oraz wartości niemater. i prawnych	0	0	0	0
3. Z aktywów finansowych, w tym:	1	0	2	0
a) w jednostkach powiązanych	0	0	0	0
- zbycie aktywów finansowych				
- dywidend i udziały w zyskach	0	0	0	0
- spłata udzielonych pożyczek długoterminowych				
- odsetki				
- inne wpływy z aktywów finansowych				
b) w pozostałych jednostkach:	1	2	2	2
- zbycie aktywów finansowych	0	0	0	0
- dywidend i udziały w zyskach	0	0	0	0
- spłata udzielonych pożyczek długoterminowych	0	0	0	0
- odsetki	1	0	0	0
- inne wpływy z aktywów finansowych	0	2	2	2
4. Inne wpływy inwestycyjne	0	0	-30	0
II. Wydatki	18 137	25 493	3 157	47 396
1. Nabycie wartości niemater. i prawnych oraz rzeczowych aktywów trwałych	2 908	8 764	-1 563	14 524
2. Inwestycje w nieruchomości oraz wartości niematerialne i prawne	0	0	0	0
3. Na aktywa finansowe, w tym:	15 229	16 729	4 720	32 872
a) w jednostkach powiązanych	0	0	4 696	32 830
- na nabycie aktywów finansowych	0	0	4 696	32 830
- udzielone pożyczki długoterminowe				
b) w pozostałych jednostkach:	15 229	16 729	24	42
- na nabycie aktywów finansowych	15 229	16 729	24	42
- udzielone pożyczki długoterminowe	0	0	0	0
4. Dywidendy i inne udziały w zyskach wypłacone mniejszości				
5. Inne wydatki inwestycyjne	0	0	0	4
III. Przepływy pieniężne netto z działalności inwestycyjnej (I-II)	-18 134	-25 430	-3 181	-47 385
C. Przepływy środków pieniężnych z działalności finansowej				
I. Wpływy	22 794	28 887	-87	37 507
1. Wpływy netto z wydania udziałów (emisji akcji i innych instr. kapitałow.)	10 046	11 546	0	
2. Kredyty i pożyczki	13 047	17 287	-66	37 457
3. Emisja dłużnych papierów wartościowych	0	0	0	0
4. Inne wpływy finansowe	-299	54	-21	50
II. Wydatki	1 003	2 715	3 569	5 156
1. Nabycie udziałów (akcji) własnych	0	0	0	0
2. Dywidendy i inne wypłaty na rzecz właścicieli	0	0	2 779	3 726
3. Inne niż na rzecz właścicieli wydatki z tytułu podziału zysku	0	0	0	0
4. Spłata kredytów i pożyczek	0	0	0	0
5. Wykup dłużnych papierów wartościowych	0	0	0	0
6. Z tytułu innych zobowiązań finansowych	0	0	0	0
7. Płatności zobowiązań z tytułu umów leasingu finansowego	0	0	0	0
8. Odsetki	1 079	2 524	790	1 430
9. Inne wydatki finansowe	-76	191	0	0
III. Przepływy pieniężne netto z działalności finansowej (I-II)	21 791	26 172	-3 656	32 351
D. PRZEPLYWY PIENIĘŻNE NETTO RAZEM (A.III+/-B.III+/-C.III)	-458	66	-199	904
E. BILANSOWA ZMIANA STANU ŚRODKÓW PIENIĘŻNYCH, w tym:	-458	66	-199	904
- zmiana stanu środków pieniężnych z tytułu różnic kursowych	0	0	0	0
F. ŚRODKI PIENIĘŻNE NA POCZĄTEK OKRESU	2 010	1 485	2 037	936
G. ŚRODKI PIENIĘŻNE NA KONIEC OKRESU (F+/-D), w tym:	1 552	1 552	1 838	1 838
- o ograniczonej możliwości dysponowania				



Doskonalimy procesy zarządzania



**JEDNOSTKOWE SPRAWOZDANIE FINANSOWE ZA III KWARTAŁ ROKU OBROTOWEGO
TRWAJĄCEGO OD 1 STYCZNIA 2009 ROKU DO 31 GRUDNIA 2009 ROKU
SPÓŁKI TETA SA Z SIEDZIBĄ WE WROCŁAWIU**

DATA PUBLIKACJI: 30.10.2009

TETA SA WYBRANE DANE FINANSOWE JEDNOSTKOWE	w zł		w EUR	
	Narastająco	Narastająco	Narastająco	Narastająco
	okres 01.01-30.09.2009	okres 01.01-30.09.2008	okres 01.01-30.09.2009	okres od 01.01-30.09.2008
I. Przychody netto ze sprzedaży produktów, towarów i materiałów	43 196	39 366	9 819	11 495
II. Zysk (strata) z działalności operacyjnej	5 707	5 989	1 297	1 757
III. Zysk (strata) brutto	3 311	6 376	753	1 871
IV. Zysk (strata) netto	2 846	5 341	647	1 567
V. Przepływy pieniężne netto z działalności operacyjnej	-216	7 701	-49	2 249
VI. Przepływy pieniężne netto z działalności inwestycyjnej	-23 732	-40 771	-5 394	-11 905
VII. Przepływy pieniężne netto z działalności finansowej	23 131	34 260	5 258	10 004
VIII. Przepływy pieniężne netto, razem	-817	1 190	-186	347
IX. Aktywa, razem	159 108	119 212	37 680	34 977
X. Zobowiązania i rezerwy na zobowiązania	62 807	64 184	14 874	18 832
XI. Zobowiązania długoterminowe	11 580	11 845	2 742	3 475
XII. Zobowiązania krótkoterminowe	49 274	51 223	11 669	15 029
XIII. Kapitał własny	96 302	55 028	22 806	16 145
XIV. Kapitał zakładowy	10 865	9 000	2 573	2 641
XV. Liczba akcji (w szt.)	10 864 664	9 000 000	10 864 664	9 000 000
XVI. Zysk (strata) na jedną akcję zwykłą (w zł/EUR)	0,26	0,59	0,06	0,17
XVII. Rozwodniony zysk (strata) na jedną akcję zwykłą (w zł/EUR)	0,24	0,57	0,05	0,17
XVIII. Wartość księgowa na jedną akcję (w zł/EUR)	8,86	6,11	2,10	1,79
XIX. Rozwodniona wartość księgowa na jedną akcję (w zł/EUR)	8,14	5,82	1,93	1,71
XX. Zadeklarowana lub wypłacona dywidenda na jedną akcję (w zł/EUR)				
kurs średni NBP z dnia 30.09.2009		4,2226		
kurs średni NBP z dnia 30.09.2008		3,4083		
kurs średni za 01.01- 30.09.2009		4,3993		
kurs średni za 01.01- 30.09.2008		3,4247		

TETA SA				
BILANS	30.09.2009	30.06.2009	31.12.2008	30.09.2008
A k t y w a				
I. Aktywa trwałe	93 762	77 579	75 248	73 024
1. Wartości niematerialne i prawne, w tym:	24 161	23 157	21 867	19 248
2. Rzeczowe aktywa trwałe	1 065	1 212	1 395	1 488
3. Należności długoterminowe	405	405	405	405
3.1. Od jednostek powiązanych			0	
3.2. Od pozostałych jednostek	405	405	405	405
4. Inwestycje długoterminowe	67 544	52 314	50 815	51 556
4.1. Nieruchomości			0	
4.2. Wartości niematerialne i prawne			0	
4.3. Długoterminowe aktywa finansowe	67 544	52 314	50 815	51 556
a) w jednostkach powiązanych w tym:	50 724	50 724	50 724	51 465
- udziały i akcje w jednostkach podporządkowanych wyceniane metodą praw własności				
b) w pozostałych jednostkach	16 820	1 590	91	91
4.4. Inne inwestycje długoterminowe				
5. Długoterminowe rozliczenia międzyokresowe	587	491	766	327
5.1. Aktywa z tyt. odroczonego podatku dochodowego	587	491	766	327
5.2. Inne rozliczenia międzyokresowe			0	
II. Aktywa obrotowe	65 346	66 453	64 295	46 188
1. Zapasy	21 304	21 358	15 669	10 825
2. Należności krótkoterminowe	43 856	44 720	47 515	33 824
2.1. Od jednostek powiązanych	1 078	1 000	1 000	
2.2. Od pozostałych jednostek	42 778	43 720	46 515	33 824
3. Inwestycje krótkoterminowe	107	236	924	1 290
3.1. Krótkoterminowe aktywa finansowe	107	236	924	1 290
a) w jednostkach powiązanych				
b) w pozostałych jednostkach				
c) środki pieniężne i inne aktywa pieniężne	107	236	924	1 290
3.2. Inne inwestycje krótkoterminowe			0	
4. Krótkoterminowe rozliczenia międzyokresowe	79	139	187	249
A k t y w a r a z e m	159 108	144 032	139 543	119 212

TETA SA				
BILANS	30.09.2009	30.06.2009	31.12.2008	30.09.2008
Pasywa				
I. Kapitał własny	96 302	85 013	81 910	55 028
1.. Kapitał zakładowy	10 865	10 865	10 865	9 000
2. Należne wpłaty na kapitał zakładowy (wielkość ujemna)			0	
3. Udziały(akcje) własne (wielkość ujemna)			0	
4. Kapitał zapasowy	71 045	71 045	60 612	40 687
5. Kapitał z aktualizacji wyceny			0	
6. Pozostałe kapitały rezerwowe	11 546	1 500	0	
7. Zysk (strata) z lat ubiegłych	0		0	
8. Zysk (strata) netto	2 846	1 603	10 433	5 341
9. Odpisy z zysku netto w ciągu roku obrotowego (wielkość ujemna)			0	
II. Zobowiązania i rezerwy na zobowiązania	62 807	59 019	57 633	64 184
1. Rezerwy na zobowiązania	615	1 267	1 231	54
1.1.Rezerwa z tytułu odroczonego podatku dochodowego			0	
1.2. Rezerwa na świadczenia emerytalne i podobne	71	224	319	54
a) długoterminowe	71	71	71	54
b) krótkoterminowe	0	153	248	
1.3. Pozostałe rezerwy	544	1 043	912	0
a) długoterminowe			0	
b) krótkoterminowe	544	1 043	912	
2. Zobowiązania długoterminowe	11 580	6 580	6 580	11 845
2.1.Wobec jednostek powiązanych			0	
2.2.Wobec pozostałych jednostek	11 580	6 580	6 580	11 845
3. Zobowiązania krótkoterminowe	49 274	50 107	47 772	51 223
3.1.Wobec jednostek powiązanych		390		
3.2. Wobec pozostałych jednostek	48 971	49 485	47 613	51 001
3.3.Fundusze specjalne	303	232	159	222
4. Rozliczenia międzyokresowe	1 338	1 065	2 050	1 062
4.1.Ujemna wartość firmy			0	
4.2.Inne rozliczenia międzyokresowe	1 338	1 065	2 050	1 062
a) długoterminowe				
b) krótkoterminowe	1 338	1 065	2 050	1 062
Pasywa razem	159 108	144 032	139 543	119 212
	0		0	

Wartość księgowa	96 302	85 013	81 910	55 028
Liczba akcji (w szt.)	10 864 664	10 864 664	10 864 664	9 000 000
Wartość księgowa na jedną akcję (w zł)	8,86	7,82	7,54	6,11
Rozwodniona liczba akcji	11 826 831	11 826 831	12 276 831	9 450 000
Rozwodniona wartość księgowa na jedną akcję (w zł)	8,14	7,19	6,67	5,82

TETA SA				
RACHUNEK ZYSKÓW I STRAT	Q3	Narastająco	Q3	Narastająco
	01.07-30.09.2009	01.01-30.09.2009	01.07-30.09.2008	01.01-30.09.2008
I. Przychody netto ze sprzedaży produktów, towarów i materiałów, w tym:	14 234	43 196	14 269	39 366
- od jednostek powiązanych				0
1. Przychody netto ze sprzedaży produktów	11 442	37 817	12 372	34 167
2. Przychody netto ze sprzedaży towarów i materiałów	2 792	5 379	1 897	5 199
II. Koszty sprzedanych produktów, towarów i materiałów, w tym:	10 022	31 133	9 403	25 864
- do jednostek powiązanych				0
1. Koszt wytworzenia sprzedanych produktów	7 721	26 875	7 742	21 463
2. Wartość sprzedanych towarów i materiałów	2 301	4 258	1 661	4 401
III. Zysk (strata) brutto ze sprzedaży (I-II)	4 212	12 063	4 866	13 502
IV. Koszty sprzedaży	722	2 260	898	2 880
V. Koszty ogólnego zarządu	1 271	3 945	1 364	4 601
VI. Zysk (strata) na sprzedaży (III-IV-V)	2 219	5 858	2 604	6 021
VII. Pozostałe przychody operacyjne	18	22	30	77
1. Zysk ze zbycia niefinansowych aktywów trwałych	0	2	0	0
2. Dotacje	0	0	0	0
3. Inne przychody operacyjne	18	20	30	77
VIII. Pozostałe koszty operacyjne	50	173	79	109
1. Strata ze zbycia niefinansowych aktywów trwałych	0	0	-1	11
2. Aktualizacja wartości aktywów niefinansowych	5	39	12	14
3. Inne koszty operacyjne	45	134	68	84
IX. Zysk (strata) z działalności operacyjnej (VI+VII-VIII)	2 187	5 707	2 555	5 989
X. Przychody finansowe	43	54	20	1 844
1. Dywidendy i udziały w zyskach, w tym:	0	0	0	1 800
- od jednostek powiązanych	0	0	0	1 800
2. Odsetki, w tym:	33	44	14	28
- od jednostek powiązanych	0	0	0	0
3. Zysk ze zbycia inwestycji	0	0	0	0
4. Aktualizacja wartości inwestycji	0	0	0	0
5. Inne	10	10	6	16
XI. Koszty finansowe	985	2 450	491	1 457
1. Odsetki, w tym:	979	2 259	489	1 452
- dla jednostek powiązanych	0	0	0	0
2. Strata ze zbycia inwestycji	0	0	0	0
3. Aktualizacja wartości inwestycji	0	0	0	0
4. Inne	6	191	2	5
XII. Zysk (strata) z działalności gospodarczej (IX+X-XI)	1 245	3 311	2 084	6 376
XIII. Wynik zdarzeń nadzwyczajnych (XIII.1.-XIII.2)	0	0	0	0
1. Zyski nadzwyczajne	0	0	0	0
2. Straty nadzwyczajne	0	0	0	0
XIV. Zysk (strata) brutto (XII+/- XIII)	1 245	3 311	2 084	6 376
XV. Podatek dochodowy	2	465	336	1 035
a) część bieżąca	98	286	337	844
b) część odroczone	-96	179	-1	191
XVI. Pozostałe obowiązkowe zmniejszenia zysku (zwiększenia straty)	0	0	0	0
XVII. Udział w zyskach (stratach) netto jednostek podporządkowanych wycenianych metodą praw własności	0	0	0	0
XVIII. Zysk (strata) netto (XIV-XV-XVI+/- XVII)	1 243	2 846	1 748	5 341
Zysk(strata) netto (zanalizowany)	8 263	8 263	9 455	9 455
Średnia ważona liczba akcji zwykłych (w szt.)	10 864 664	10 864 664	9 000 000	9 000 000
Zysk(strata) na jedną akcję zwykłą (w zł)	0,76	0,76	1,05	1,05
Średnia ważona rozwodniona liczba akcji zwykłych (w szt.)	12 301 831	12 301 831	9 450 000	9 450 000
Rozwodniony zysk(strata) na jedną akcję zwykłą (w zł)	0,67	0,67	1,00	1,00

TETA SA					
ZESTAWIENIE ZMIAN W KAPITALE WŁASNYM	Q3	Narastająco	Q3	01.07 -	Narastająco
	01.07-30.09.2009	01.01 - 30.09.2009	30.09.2008	01.07 -	01.01.-30.09.2008
I. Kapitał własny na początek okresu (BO)	85 013	81 910	53 280	49 687	
a) zmiany przyjętych zasad rachunkowości					
b) korekty błędów podstawowych					
I.a. Kapitał własny na początek okresu (BO) po korektach	85 013	81 910	53 280	49 687	
1. Kapitał zakładowy na początek okresu	10 865	10 865	9 000	9 000	
1.1. Zmiany kapitału zakładowego	0	0	0	0	
a) zwiększenie (z tytułu)	0	0	0	0	
- wydania udziałów (emisji akcji)		0	0	0	
b) zmniejszenie (z tytułu)	0	0	0	0	
- umorzenia udziałów (akcji)					
1.2. Kapitał zakładowy na koniec okresu	10 865	10 865	9 000	9 000	
2. Należne wpłaty na kapitał zakładowy na początek okresu					
2.1. Zmiana należnych wpłat na kapitał zakładowy	0	0	0	0	
a) zwiększenie (z tytułu)					
b) zmniejszenie (z tytułu)					
2.2. Należne wpłaty na kapitał zakładowy na koniec okresu	0	0	0	0	
3. Udziały (akcje) własne na początek okresu					
3.1. Zmiany akcji własnych					
a) zwiększenie (z tytułu)					
b) zmniejszenie (z tytułu)					
3.1. Udziały (akcje własne) na koniec okresu	0	0	0	0	
4. Kapitał zapasowy na początek okresu	71 045	60 612	40 687	32 985	
4.1. Zmiany kapitału zapasowego	0	10 433	0	7 702	
a) zwiększenie (z tytułu)	0	10 433	0	7 702	
- emisji akcji powyżej wartości nominalnej		0	0	0	
- z podziału zysku (ustawowo)		10 433		7 702	
- z podziału zysku (ponad wymaganą ustawowo minimalną wartość)					
b) zmniejszenie (z tytułu)		0		0	
- pokrycia straty					
4.2. Kapitał zapasowy na koniec okresu	71 045	71 045	40 687	40 687	
5. Kapitał z aktualizacji wyceny na początek okresu					
5.1. Zmiany kapitału z aktualizacji wyceny	0	0	0	0	
a) zwiększenie (z tytułu)	0	0	0	0	
b) zmniejszenie (z tytułu)	0	0	0	0	
- zbycia środków trwałych					
5.2. Kapitał z aktualizacji wyceny na koniec okresu	0	0	0	0	
6. Pozostałe kapitały (fundusze) rezerwowe na początek okresu	1 500	0			
6.1. Zmiany pozostałych kapitałów (funduszy) rezerwowych	10 046	11 546	0	0	
a) zwiększenie (z tytułu)	10 046	11 546			
b) zmniejszenie (z tytułu)					
6.2. Pozostałe kapitały (fundusze) rezerwowe na koniec okresu	11 546	11 546	0	0	
7. Zysk (strata) z lat ubiegłych na początek okresu	1 603	10 433	0		
7.1. Zysk z lat ubiegłych na początek okresu	1 603	10 433		7 702	
a) zmiany przyjętych zasad (polityki) rachunkowości		0		0	
b) korekty błędów podstawowych					
7.2. Zysk z lat ubiegłych na początek okresu, po korektach	1 603	10 433	3 593	7 702	
a) zwiększenie (z tytułu)	0	0	0	0	
- podziału zysku z lat ubiegłych	0	0	0	0	
b) zmniejszenie (z tytułu)	0	10 433	0	7 702	
- przeznaczenie na kapitał zapasowy		10 433		7 702	
7.3. Zysk z lat ubiegłych na koniec okresu	1 603	0	3 593	0	
7.4. Strata z lat ubiegłych na początek okresu,					
a) zmiany przyjętych zasad (polityki) rachunkowości					
b) korekty błędów podstawowych					
7.5. Strata z lat ubiegłych na początek okresu, po korektach		0	0	0	
a) zwiększenie (z tytułu)	0	0	0	0	
- przeniesienia straty z lat ubiegłych do pokrycia					
b) zmniejszenie (z tytułu)	0	0	0	0	
- pokrycie straty	0	0	0	0	
7.6. Strata z lat ubiegłych na koniec okresu	0	0	0	0	
7.7. Zysk (strata) z lat ubiegłych na koniec okresu	1 603	0	3 593	0	
8. Wynik netto	1 243	2 846	1 748	5 341	
a) zysk netto	1 243	2 846	1 748	5 341	
b) strata netto					
c) odpisy z zysku					
II. Kapitał (fundusz) własny na koniec okresu (BZ)	96 302	96 302	55 028	55 028	
III. Kapitał (fundusz) własny, po uwzględnieniu propozowanego podziału zysku					

TETA SA

RACHUNEK PRZEPIŹYWÓW PIENIĘŻNYCH	Q3	Narastajaco	Q3	Narastajaco
	01.07- 30.09.2009	01.01-30.09.2009	01.07-30.09.2008	01.01-30.09.2008
A. Przepływy środków pieniężnych z działalności operacyjnej (metoda pośrednia)				
I. Zysk/strata netto	1 243	2 846	1 748	5 341
II. Korekty razem:	-2 571	-3 062	3 853	2 360
1. Amortyzacja	1 787	5 041	1 463	3 706
2. Zyski/straty z tytułu różnic kursowych	0	0	0	0
3. Odsetki i dywidendy otrzymane i zapłacone	1 127	2 396	830	-371
4. Zysk/strata z działalności inwestycyjnej	-2	-2	-2	10
5. Zmiana stanu rezerw	-652	-616	658	0
6. Zmiana stanu zapasów	-54	-5 635	-1 036	-2 756
7. Zmiana stanu należności	864	3 659	-2 698	1 253
8. Zmiana stanu zobowiązań (z wyjątkiem pożyczek i kredytów)	-5 878	-7 480	3 609	27
9. Zmiana stanu rozliczeń międzyokresowych	237	-425	-771	-1 309
10. Inne korekty	0	0	1 800	1 800
III. Przepływy pieniężne netto z działalności operacyjnej (I+/-II)	-1 328	-216	5 601	7 701
B. Przepływy środków pieniężnych z działalności inwestycyjnej				
I. Wpływy	1	4	4	361
1. Zbycie wartości niemater.i prawnych oraz rzeczowych aktywów trwałych	1	4	4	11
2. Zbycie inwestycji w nieruchomości oraz wartości niemater.i prawnych	0	0	0	0
3. Z aktywów finansowych, w tym:	0	0	0	350
a) w jednostkach powiązanych	0	0	0	350
- zbycie aktywów finansowych	0	0	0	0
- dywidendy i udziały w zyskach	0	0	0	350
- spłata udzielonych pożyczek długoterminowych	0	0	0	0
- odsetki	0	0	0	0
- inne wpływy z aktywów finansowych	0	0	0	0
b) w pozostałych jednostkach:	0	0	0	0
- zbycie aktywów finansowych	0	0	0	0
- dywidendy i udziały w zyskach	0	0	0	0
- spłata udzielonych pożyczek długoterminowych	0	0	0	0
- odsetki	0	0	0	0
- inne wpływy z aktywów finansowych	0	0	0	0
II. Wydatki	17 872	23 736	2 002	41 132
1. Nabycie wartości niemater.i prawnych oraz rzeczowych aktywów trwałych	2 643	7 007	972	7 360
2. Inwestycje w nieruchomości oraz wartości niematerialne i prawne	0	0	0	0
3. Na aktywa finansowe, w tym:	15 229	16 729	1 030	33 772
a) w jednostkach powiązanych	15 229	16 729	1 006	33 730
- na nabycie aktywów finansowych	15 229	16 729	1 006	33 730
- udzielone pożyczki długoterminowe	0	0	0	0
b) w pozostałych jednostkach:	0	0	24	42
- na nabycie aktywów finansowych	0	0	24	42
- udzielone pożyczki długoterminowe	0	0	0	0
4. Inne wydatki inwestycyjne	0	0	0	0
III. Przepływy pieniężne netto z działalności inwestycyjnej (I-II)	-17 871	-23 732	-1 998	-40 771
C. Przepływy środków pieniężnych z działalności finansowej				
I. Wpływy	20 240	25 581	-1 849	35 688
1. Wpływy netto z wydania udziałów (emisji akcji i innych instr.kapitałow.)	10 046	11 546	0	0
2. Kredyty i pożyczki	10 151	13 981	-1 835	35 688
3. Emisja dłużnych papierów wartościowych	0	0	0	0
4. Inne wpływy finansowe	43	54	-14	0
II. Wydatki	1 170	2 450	827	1 428
1. Nabycie udziałów (akcji) własnych	0	0	0	0
2. Dywidendy i inne wypłaty na rzecz właścicieli				
3. Inne niż na rzecz właścicieli wydatki z tytułu podziału zysku	0	0	0	0
4. Spłata kredytów i pożyczek	0	0	0	0
5. Wykup dłużnych papierów wartościowych	0	0	0	0
6. Z tytułu innych zobowiązań finansowych	0	0	0	0
7. Płatności zobowiązań z tytułu umów leasingu finansowego	0	0	0	0
8. Odsetki	979	2 259	827	1 428
9. Inne wydatki finansowe	191	191	0	0
III. Przepływy pieniężne netto z działalności finansowej (I-II)	19 070	23 131	-2 676	34 260
D. PRZEPIŹYWY PIENIĘŻNE NETTO RAZEM (A.III+/-B.III+/-C.III)	-129	-817	927	1 190
E. ŚRODKI PIENIĘŻNE NA POCZĄTEK OKRESU	236	924	363	100
F. ŚRODKI PIENIĘŻNE NA KONIEC OKRESU (F+/-D), w tym:	107	107	1 290	1 290
- o ograniczonej możliwości dysponowania	0	0	0	0



Doskonalimy procesy zarządzania



KOMENTARZ

**DO ROZSZERZONEGO SKONSOLIDOWANEGO SPRAWOZDANIA FINANSOWEGO ZA III KWARTAŁ
ROKU OBROTOWEGO TRWAJĄCEGO OD 1 STYCZNIA 2009 ROKU DO 31 GRUDNIA 2009 ROKU
SPÓŁKI TETA SA Z SIEDZIBĄ WE WROCŁAWIU**

DATA PUBLIKACJI: 30.10.2009

Wybrane dane finansowe

GRUPA KAPITAŁOWA TETA	w zł		w EUR	
	narastająco od 2009-01-01 do 2009-09-30	narastająco od 2009-01-01 do 2009-09-30	narastająco od 2009-01-01 do 2009-09-30	narastająco od 2009-01-01 do 2009-09-30
I. Przychody netto ze sprzedaży produktów, towarów i materiałów	66 892	56 905	15 205	16 616
II. Zysk (strata) z działalności operacyjnej	7 647	8 045	1 738	2 349
III. Zysk (strata) brutto	5 237	6 659	1 190	1 944
IV. Zysk (strata) netto	4 141	4 871	941	1 422
V. Przepływy pieniężne netto z działalności operacyjnej	-676	15 938	-154	4 654
VI. Przepływy pieniężne netto z działalności inwestycyjnej	-25 430	-47 387	-5 780	-13 837
VII. Przepływy pieniężne netto z działalności finansowej	26 172	32 351	5 949	9 446
VIII. Przepływy pieniężne netto, razem	66	904	15	264
IX. Aktywa, razem	182 137	131 122	43 134	38 471
X. Zobowiązania i rezerwy na zobowiązania	75 043	73 957	17 772	21 699
XI. Zobowiązania długoterminowe	11 632	12 063	2 755	3 539
XII. Zobowiązania krótkoterminowe	60 157	59 662	14 246	17 505
XIII. Kapitał własny	107 095	56 391	25 362	16 545
XIV. Kapitał zakładowy	10 865	9 000	2 573	2 641
XV. Liczba akcji (w szt.)	10 864 664	9 000 000	10 864 664	9 000 000
XVI. Zysk (strata) na jedną akcję zwykłą (w zł/ EUR)	0,38	0,54	0,09	0,16
XVII. Rozwodniony zysk (strata) na jedną akcję zwykłą (w zł/EUR)	0,37	0,52	0,08	0,15
XVIII. Wartość księgową na jedną akcję (w zł/EUR)	9,86	6,27	2,33	1,84
XIX. Rozwodniona wartość księgową na jedną akcję (w zł/EUR)	8,14	5,82	1,93	1,71

TETA SA	w zł		w EUR	
	narastająco od 2009-01-01 do 2009-09-30	narastająco od 2009-01-01 do 2009-09-30	narastająco od 2009-01-01 do 2009-09-30	narastająco od 2009-01-01 do 2009-09-30
I. Przychody netto ze sprzedaży produktów, towarów i materiałów	43 196	39 366	9 819	11 495
II. Zysk (strata) z działalności operacyjnej	5 707	5 989	1 297	1 757
III. Zysk (strata) brutto	3 311	6 376	753	1 871
IV. Zysk (strata) netto	2 846	5 341	647	1 567
V. Przepływy pieniężne netto z działalności operacyjnej	-216	7 701	-49	2 249
VI. Przepływy pieniężne netto z działalności inwestycyjnej	-23 732	-40 771	-5 394	-11 905
VII. Przepływy pieniężne netto z działalności finansowej	23 131	34 260	5 258	10 004
VIII. Przepływy pieniężne netto, razem	-817	1 190	-186	347
IX. Aktywa, razem	159 108	119 212	37 680	34 977
X. Zobowiązania i rezerwy na zobowiązania	62 807	64 184	14 874	18 832
XI. Zobowiązania długoterminowe	11 580	11 845	2 742	3 475
XII. Zobowiązania krótkoterminowe	49 274	51 223	11 669	15 029
XIII. Kapitał własny	96 302	55 028	22 806	16 145

kurs średni NBP z dnia 30.09.2009 4,2226 PLN/EUR

kurs średni NBP z dnia 30.09.2008 3,4083 PLN/EUR

kurs średni za 01.07 - 30.09.2009 4,3993 PLN/EUR

kurs średni za 01.07 - 30.09.2008 3,4247 PLN/EUR

Komentarz do rozszerzonego skonsolidowanego sprawozdania finansowego Spółki TETA SA za III kwartał roku obrotowego trwającego od 1 stycznia 2009 do 31 grudnia 2009 roku.

Prezentowane sprawozdanie finansowe TETA SA oraz Grupy Kapitałowej TETA za okres od 01.07.2009 r. do 30.09.2009 r. zostało sporządzone zgodnie z wymogami ustawy o rachunkowości z dnia 29 września 1994 r. (Dz. U. Nr 121 poz. 591 z późn. zm.) oraz Międzynarodowymi Standardami Sprawozdawczości Finansowej i Międzynarodowymi Standardami Rachunkowości mającymi zastosowanie dla sprawozdań skonsolidowanych. Zasady wyceny aktywów i pasywów oraz pomiaru wyniku finansowego w sprawozdaniu jednostkowym nie uległy zmianie w stosunku do zasad obowiązujących w Spółce w poprzednim roku obrotowym. Dla potrzeb sprawozdania skonsolidowanego dane porównywalne przekształcono zgodnie z MSR. Dokonano przeszacowania pozycji rzeczowy majątek trwały oraz aktywa z tytułu podatku odroczonego poprzez aktualizację wartości aktywów netto. Dokonane przekształcenia nie miały istotnego wpływu na wynik finansowy oraz kapitały własne na koniec III kwartału 2009r.

1. Opis istotnych dokonań lub niepowodzeń emitenta w okresie, którego dotyczy raport, wraz z wykazem najważniejszych zdarzeń ich dotyczących.

W III kwartale roku obrotowego 2009, Spółka TETA SA osiągnęła jednostkowe wyniki na poziomie porównywalnym do analogicznego okresu roku ubiegłego, odpowiednio przychody ze sprzedaży wyniosły 14.234 tys. zł (14.269 tys. zł), zysk operacyjny wyniósł 2.187 tys. zł (2.555 tys. zł), zaś jednostkowy wynik netto wyniósł 1.243 tys. zł. (1.748 tys. zł). Narastająco od początku roku obrotowego 2009, Spółka TETA SA osiągnęła jednostkowe przychody ze sprzedaży w wysokości 43.196 tys. zł, tj. o 9% więcej niż w analogicznym okresie roku ubiegłego (39.366 tys. zł), utrzymując przy tym na porównywalnym poziomie zysk operacyjny, który wyniósł 5.707 tys. zł, tj. (5.989 tys. zł), zaś jednostkowy wynik netto wyniósł 2.846 tys. zł i był niższy od wyniku osiągniętego w analogicznym okresie roku 2008 (5.341 tys. zł) głównie ze względu na wliczenie do wyniku w roku 2008 dywidendy otrzymanej od spółek zależnych w wysokości 1.830 tys. zł. Obniżenie rentowności netto jest również konsekwencją zmiany struktury pozyskiwanych kontraktów i zwiększenia udziału systemów klasy ERP w stosunku do rozwiązań HR, których wdrożenia realizowane są z nieco niższą marżą aniżeli systemów HR.

Na poziomie skonsolidowanym, w III kwartale 2009, Grupa Kapitałowa TETA osiągnęła wyniki na poziomie porównywalnym do analogicznego okresu roku ubiegłego, odpowiednio przychody wyniosły 22.086 tys. zł (22.225 tys. zł), zysk operacyjny wyniósł 3.220 tys. zł, tj. o 12% więcej niż w analogicznym okresie roku ubiegłego (2.854 tys. zł), oraz wypracowano nieco wyższy zysk netto 1.922 tys. zł (1.875 tys. zł). Narastająco od początku roku obrotowego 2009, na poziomie skonsolidowanym Grupa Kapitałowa TETA osiągnęła przychody ze sprzedaży w wysokości 66.892 tys. zł, tj. o 17% więcej niż w analogicznym okresie roku ubiegłego (56.905 tys. zł), zysk operacyjny wyniósł 7.647 tys. zł (8.045 tys. zł), zaś jednostkowy wynik netto wyniósł 4.141 tys. zł i był nieco niższy od wyniku z analogicznego okresu roku poprzedniego (4.871 tys. zł), głównie w związku z kosztami poniesionymi na finansowanie budowy Grupy Kapitałowej.

2. Opis czynników i zdarzeń, w szczególności o nietypowym charakterze, mających znaczny wpływ na osiągnięte wyniki finansowe.

W okresie objętym niniejszym sprawozdaniem sfinalizowana została Umowa inwestycyjna z dnia 26 marca 2009 roku pomiędzy TETA SA z siedzibą we Wrocławiu a InsERT SA z siedzibą we Wrocławiu przy ul. Kobierzyckiej 3, wpisaną do rejestru przedsiębiorców prowadzonego przez Sąd Rejonowy dla Wrocławia Fabryczna, Wydział VI Gospodarczy Krajowego Rejestru Sądowego pod numerem KRS 0000306888 (dalej jako „InsERT SA”), zakładająca docelowe objęcie nie mniej niż 35% (słownie: trzydzieści pięć procent) zarejestrowanego kapitału zakładowego InsERT SA (dalej jako „Umowa inwestycyjna”), opisana Raportem bieżącym nr 20/2008 z dnia 2008-03-26, i tym samym Spółka TETA SA rozpocznie konsolidowanie jej wyników w ramach Grupy Kapitałowej TETA począwszy od IV kwartału 2009 roku.

Zarząd TETA SA, realizując transakcję zakupu udziałów w spółce InsERT, posiadającej ustabilizowaną i wysoką pozycję na rynku na którym działa oraz wprowadzając do tej spółki *know-how* umożliwiające poszerzenie jej rynków zbytu, zakłada docelowe zwiększenie jej wartości oraz osiągnięcie efektów synergii opartych na założeniu pozyskiwania rynku dla wspólnego produktu NAVIREO - dedykowanego dla segmentu średniej wielkości przedsiębiorstw. W konsekwencji portfolio produktów Grupy Kapitałowej stanowić będzie szeroką gamę rozwiązań dla biznesu, umacniając tym samym pozycję rynkową TETA SA.

Wypełnienie warunków Umowy inwestycyjnej nastąpiło poprzez wykonanie przez spółki InsERT SA oraz Thomilium Ltd. z siedzibą na Cyprze (dalej jako „Thomilium Ltd.”) praw z wyemitowanych nieodpłatnie przez TETA SA 962.167 (słownie: dziewięćset sześćdziesiąt dwa tysiące sto sześćdziesiąt siedem) warrantów subskrypcyjnych imiennych serii „B”, zgodnie z Uchwałami nr 1 i 2 Nadzwyczajnego Walnego Zgromadzenia Akcjonariuszy Spółki TETA SA w dniu 19 lutego 2009 dotyczącymi emisji warrantów subskrypcyjnych serii „B” z prawem do objęcia akcji serii „K” z wyłączeniem prawa poboru warrantów subskrypcyjnych serii „B” oraz warunkowego podwyższenia kapitału zakładowego z wyłączeniem prawa poboru akcji serii „K” oraz w sprawie zmian Statutu Spółki zgodnie z Raportami bieżącymi nr 17/2009 z dnia 2009-02-09, 29/2009 z dnia 2009-02-19 i 37/2009 z dnia 2009-04-30, oraz objęcia i pełnego opłacenia przez Thomilium Ltd. liczby 912.167 (słownie: dziewięćset sześćdziesiąt dwa tysiące sto sześćdziesiąt siedem) akcji zwykłych na okaziciela serii „K” Spółki TETA SA po 12,00 zł (słownie: dwanaście złotych) za jedną akcję w łącznej kwocie 10.946.004,00 zł (słownie: dziesięć milionów dziewięćset czterdzieści sześć tysięcy cztery złote) oraz przez InsERT SA liczby 50.000 (słownie: pięćdziesiąt tysięcy) akcji zwykłych na okaziciela serii „K” Spółki TETA SA po 12,00 zł (słownie: dwanaście złotych) za jedną akcję w łącznej kwocie 600.000,00 zł (słownie: sześćset tysięcy złotych).

Równocześnie Spółka TETA SA realizując zapisy Umowy inwestycyjnej, nabyła od Thomilium Ltd. 2.600.000 (słownie: dwa miliony sześćset tysięcy) akcji imiennych serii „A” spółki InsERT SA po 4,21 zł (słownie: cztery złote dwadzieścia jeden groszy) za jedną akcję w łącznej kwocie 10.946.000,00 (słownie: dziesięć milionów dziewięćset czterdzieści sześć tysięcy złotych) oraz objęła 3.000.000 (słownie: trzy miliony) akcji imiennych serii „B” InsERT SA po 2,67 zł (słownie: dwa złote sześćdziesiąt siedem groszy) za jedną akcję w łącznej kwocie 8.010.000,00 zł (słownie: osiem milionów dziesięć tysięcy złotych) z czego na dzień dzisiejszy, zgodnie z Umową inwestycyjną, wniesione zostało agio nowej emisji w kwocie 5.760.000,00 zł (słownie: pięć milionów siedemset sześćdziesiąt tysięcy złotych) natomiast

pozostała część w kwocie 2.250.000,00 zł (słownie: dwa miliony dwieście pięćdziesiąt tysięcy złotych) zostanie zapłacona w 4 (słownie: cztery) równych, kwartalnych ratach zaczynając od stycznia 2010 roku.

W nawiązaniu do powyższego, w dniu 31 sierpnia 2009 roku Spółka podpisała Umowę kredytu inwestycyjnego z Bankiem Polska Kasa Opieki SA z siedzibą w Warszawie przy ul. Grzybowskiej 53/57, wpisanym pod numerem KRS: 0000014843 do Rejestru Przedsiębiorców prowadzonego przez Sąd Rejonowy dla m.st. Warszawy XII Wydział Gospodarczy Krajowego Rejestru Sądowego, NIP: 526-000-68-41 Dolnośląskie Centrum Korporacyjne we Wrocławiu, ul. Ofiar Oświęcimskich 36, 50-059 Wrocław (dalej jako „Bank”) w wysokości 5.000.000,00 PLN (słownie: pięć milionów złotych), przeznaczonego na finansowanie lub/i refinansowanie zakupu 35% akcji spółki „InsERT” Spółka Akcyjna, z siedzibą we Wrocławiu, ul. Kobierzycka 3, 52-315 Wrocław wpisanej do Rejestru Przedsiębiorców prowadzonego przez Sąd Rejonowy dla Wrocławia-Fabrycznej, VI Wydział Gospodarczy Krajowego Rejestru Sądowego KRS nr 0000306888, REGON 932283479, NIP 898-194-51-34 (dalej jako „InsERT SA”). Kredyt został udzielony do dnia 30 sierpnia 2013 roku.

W nawiązaniu do powyższego, w dniu 12 października 2009 roku postanowieniem Sądu Rejonowego we Wrocławiu, Wydział VII Gospodarczy - Rejestru Zastawów dokonano wpisu do Rejestru Zastawów o ustanowieniu przez TETA SA zabezpieczeń prawnych do Umowy kredytu inwestycyjnego z dnia 31 sierpnia 2009 roku pomiędzy Spółką a Bankiem Polska Kasa Opieki SA z siedzibą w Warszawie przy ul. Grzybowskiej 53/57, wpisanym pod numerem KRS: 0000014843 do Rejestru Przedsiębiorców prowadzonego przez Sąd Rejonowy dla m.st. Warszawy XII Wydział Gospodarczy Krajowego Rejestru Sądowego, NIP: 526-000-68-41 Dolnośląskie Centrum Korporacyjne we Wrocławiu, ul. Ofiar Oświęcimskich 36, 50-059 Wrocław w postaci zastawu rejestrowego na 2.600.000 (słownie: dwa miliony sześćset tysięcy) akcji imiennych serii „A” InsERT SA oraz 3.000.000 (słownie: trzy miliony) akcji imiennych serii „B” InsERT SA, do najwyższej sumy zabezpieczenia 7.500.000,00 PLN (słownie: siedem milionów pięćset tysięcy złotych).

W dniu 8 września 2009 roku Spółka zawarła Umowę kredytu w rachunku bieżącym z bankiem ALIOR BANK SA z siedzibą w Warszawie, przy Al. Jerozolimskich 94, wpisanym pod numerem KRS 0000305178 do Rejestru Przedsiębiorców prowadzonego przez Sąd Rejonowy dla Miasta Stołecznego Warszawa, XII Wydział Gospodarczy Krajowego Rejestru Sądowego; NIP 1070010731, REGON 141387142 (dalej jako „Bank”) w wysokości 10.000.000,00 PLN (słownie: dziesięć milionów złotych) (dalej jako „Kredyt Refinansowy”), przeznaczonego na finansowanie bieżącej działalności Spółki, w tym refinansowanie kredytu w rachunku bieżącym udzielonego Spółce przez Bank BPH SA na podstawie Umowy kredytu nr 9/2008/KR o kredyt w rachunku bieżącym z dnia 19 marca 2008 roku wraz z późniejszymi zmianami. Kredyt Refinansowy został udzielony do dnia 7 grudnia 2010 roku z możliwością jego automatycznego przedłużenia o kolejne 12 miesięcy o ile strony nie postanowią inaczej.

Jednocześnie w dniu 9 września 2009 roku złożone zostało wypowiedzenie Umowy kredytu nr 9/2008/KR o kredyt w rachunku bieżącym z dnia 19 marca 2008 roku pomiędzy Spółką a bankiem BPH SA z siedzibą w Krakowie, 31-548 Kraków, Al. Pokoju 1, Centrum Korporacyjne Wrocław, ul. Szewska 5, 50-053 Wrocław wpisaną do rejestru przedsiębiorców prowadzonego przez Sąd Rejonowy dla Krakowa – Śródmieścia, Wydział XI Gospodarczy Krajowego Rejestru Sądowego pod numerem 0000010260, NIP 6750000384; w kwocie 9.500.000,00 PLN (słownie: dziewięć milionów pięćset tysięcy złotych) przeznaczonego na

finansowanie bieżącej działalności Spółki. Zgodnie z powyższym, uruchomienie Kredytu Refinansowego nastąpiło w pierwszej kolejności na rachunek przeznaczony do spłaty kredytu w banku BPH SA, doprowadzając do jego całkowitego wygaśnięcia.

W okresie objętym niniejszym raportem, w związku z zamknięciem linii factoringowej Spółki TETA SA w banku PEKAO SA do kwoty 4 mln zł, zawarty został aneks do umowy wielocelowej linii kredytowej z bankiem PEKAO SA, na mocy którego dotychczasową kwotę 2,5 mln zł kredytu w ramach wielocelowej linii kredytowej powiększono o zwolnione 4 mln zł z zachowaniem dotychczasowego oprocentowania WIBOR 1M + marża banku oraz ustaleniem terminu zapadalności linii kredytowej na 31 marca 2010 roku.

W okresie objętym niniejszym raportem spółka zależna TETA HR Center Sp. z o.o. sukcesywnie organizuje nowe szkolenia związane z administrowaniem systemami informatycznymi (TETA Constellation lub TETA 2000 i TETA HRM, TETA Personel.NET i samoobsługowej platformy pracowniczej TETA HRM), bazami danych oraz tematyką bezpieczeństwa informacji (Podstaw Bezpieczeństwa Informacji, Zasad Zarządzania Ryzykiem) i Prawa Pracy. Zajmuje się również przygotowywaniem szkoleń dedykowanych na potrzeby klienta.

W okresie objętym niniejszym raportem węgierska spółka VT-SOFT Kft., wygrała przetarg na obsługę kadrowo-płacową pracowników nowej fabryki Mercedes-Benz Manufacturing zlokalizowanej w węgierskim Kecskemet. Produkcja w nowym zakładzie ma ruszyć w 2012 roku a zatrudnienie w niej znajdzie do 2500 osób. Obecnie VT-SOFT pracuje nad zaawansowanymi technologicznie rozwiązaniami, które będą wspierać realizację usługi. Po uruchomieniu systemu, VT-SOFT będzie automatycznie otrzymywał dane niezbędne do przygotowania listy płac z centralnego systemu HR Daimler AG.

W okresie objętym niniejszym raportem sztandarowy produkt wrocławskiej spółki - TETA Constellation - UI Design Mode, zajął pierwsze miejsce wśród kilku tysięcy rywalizujących rozwiązań z regionu Europy Środkowo-Wschodniej w kategorii ISV/Software Solutions Partner of the Year w finale prestiżowego konkursu Solutions Microsoft Partner Program Awards 2009.

W okresie objętym niniejszym raportem TETA SA otrzymała dwa złote certyfikaty BRE Partner GOLD, za zgodność w zakresie komunikacji pomiędzy produktami firmy a systemami bankowości elektronicznej BRE Banku.

Poza opisanymi powyżej, w III kwartale roku obrotowego 2009 nie wystąpiły istotne zdarzenia o nietypowym charakterze mające znaczny wpływ na osiągnięte wyniki finansowe przez TETA SA lub spółki z Grupy Kapitałowej TETA. W opinii Zarządu, Spółka nie jest narażona na znaczące ryzyko związane ze zmianami cen i ryzyko kredytowe, nie występują również zakłócenia przepływów środków pieniężnych oraz ryzyko utraty płynności finansowej. Spółka na dzień przygotowania niniejszego sprawozdania finansowego nie planuje przeprowadzenia transakcji z wykorzystaniem instrumentów finansowych, z którymi wiązałyby się istotne ryzyko finansowe. W związku z powyższym na dzień sporządzenia niniejszego sprawozdania finansowego, Spółka nie dokonała zabezpieczenia przyszłych transakcji.

3. Objąsnienia dotyczĄce sezonowoŃci lub cyklicznoŃci dziaŁalnoŃci emitenta w prezentowanym okresie.

SezonowoŃc wyników finansowych III kwartaŁu 2009 roku jest zbliżona do tej, jaka występowala w latach poprzednich.

4. Informacje dotyczĄce emisji, wykupu i spŁaty dŁużnych i kapitaŁowych papierów wartoŃciowych.

W okresie objęty m niniejszym sprawozdaniem, na mocy Uchwały nr 1 z dnia 19 lutego 2009 roku Nadzwyczajnego Walnego Zgromadzenia TETA Spółka Akcyjna z siedzibą we Wrocławiu w sprawie emisji warrantów subskrypcyjnych serii B z prawem do objęcia akcji serii K z wyłączeniem prawa poboru warrantów subskrypcyjnych serii B oraz Uchwały nr 2 z dnia 19 lutego 2009 roku Nadzwyczajnego Walnego Zgromadzenia TETA Spółka Akcyjna z siedzibą we Wrocławiu w sprawie warunkowego podwyższenia kapitaŁu zakładowego z wyłączeniem prawa poboru akcji serii K oraz w sprawie zmian Statutu Spółki, Spółka wyemitowała 962.167 (słownie: dziewięćset sześćdziesiąt dwa tysiące sto sześćdziesiąt siedem) warrantów subskrypcyjnych imiennych serii B - z prawem do objęcia nie więcej niż 962.167 (słownie: dziewięćset sześćdziesiąt dwa tysiące sto sześćdziesiąt siedem) akcji zwykłych na okaziciela Spółki serii K. Uprawnionymi do objęcia warrantów subskrypcyjnych serii B byli wyłącznie: spółka Thomilium Ltd. z siedzibą na Cyprze oraz spółka InsERT SA z siedzibą we Wrocławiu. Prawo poboru warrantów subskrypcyjnych serii B przez dotychczasowych Akcjonariuszy zostało w całości wyłączone. Warranty subskrypcyjne serii B wyemitowane zostały nieodpłatnie w formie materialnej i zdeponowane w Spółce. Imienne warranty subskrypcyjne serii B nie podlegały zamianie na warranty subskrypcyjne na okaziciela.

Zgodnie z art. 448 § 4 Kodeksu spółek handlowych podwyższenie kapitaŁu zakładowego dokonane w celu przyznania praw do objęcia akcji przez posiadaczy warrantów subskrypcyjnych może nastąpić wyłącznie w trybie warunkowego podwyższenia kapitaŁu zakładowego. W celu przyznania Osobom Uprawnionym posiadającym warranty subskrypcyjne serii B praw do objęcia 962.167 (słownie: dziewięćset sześćdziesiąt dwa tysiące sto sześćdziesiąt siedem) akcji serii K, stosownie do postanowień Uchwał NWZA TETA SA oraz w trybie art. 448 – 452 Kodeksu spółek handlowych, postanowieniem Sądu Rejonowego dla Wrocławia – Fabrycznej we Wrocławiu VI Wydział Gospodarczy Krajowego Rejestru Sądowego z dnia 23 kwietnia 2009 roku dokonano warunkowego podwyższenia kapitaŁu zakładowego Spółki o kwotę nie większą niż 962.167 (słownie: dziewięćset sześćdziesiąt dwa tysiące sto sześćdziesiąt siedem).

W wyniku w/w rejestracji wartość nominalna warunkowego podwyższenia kapitaŁu zakładowego Spółki wyniosła 1.412.167,00 zł (słownie: jeden milion czterysta dwanaście tysięcy sto sześćdziesiąt siedem złotych). Zgodnie z powyższym kapitaŁ zakładowy Spółki został warunkowo podwyższony do kwoty nie większej niż 12.276.831 zł (słownie: dwanaście milionów dwieście siedemdziesiąt sześć tysięcy osiemset trzydzieści jeden złotych).

Obejmowanie Akcji serii K nastąpiło w trybie określonym w art. 451 Kodeksu spółek handlowych tj. w drodze pisemnych oświadczeń składanych na formularzach przygotowanych przez Spółkę. Akcje serii K mogły być obejmowane wyłącznie przez podmioty posiadające warranty subskrypcyjne serii B. Każdy warrant subskrypcyjny serii B

upoważniał do objęcia jednej Akcji serii K. Cena emisyjna 1 (słownie: jednej) akcji serii K obejmowanej w drodze realizacji uprawnień z warrantu subskrypcyjnego została ustalona w kwocie 12 zł (słownie: dwanaście złotych). Akcje serii K mogły być obejmowane wyłącznie za wkłady pieniężne. Prawo poboru Akcji serii K przez dotychczasowych Akcjonariuszy zostało w całości wyłączone.

Wypełnienie powyższych warunków nastąpiło poprzez wykonanie przez spółki InsERT SA oraz Thomilium Ltd. z siedzibą na Cyprze (dalej jako „Thomilium Ltd.”) praw z wyemitowanych nieodpłatnie przez TETA SA 962.167 (słownie: dziewięćset sześćdziesiąt dwa tysiące sto sześćdziesiąt siedem) warrantów subskrypcyjnych imiennych serii „B”, zgodnie z Uchwałami nr 1 i 2 Nadzwyczajnego Walnego Zgromadzenia Akcjonariuszy Spółki TETA SA w dniu 19 lutego 2009 dotyczącymi emisji warrantów subskrypcyjnych serii „B” z prawem do objęcia akcji serii „K” z wyłączeniem prawa poboru warrantów subskrypcyjnych serii „B” oraz warunkowego podwyższenia kapitału zakładowego z wyłączeniem prawa poboru akcji serii „K” oraz w sprawie zmian Statutu Spółki zgodnie z Raportami bieżącymi nr 17/2009 z dnia 2009-02-09, 29/2009 z dnia 2009-02-19 i 37/2009 z dnia 2009-04-30, oraz objęcia i pełnego opłacenia przez Thomilium Ltd. liczby 912.167 (słownie: dziewięćset sześćdziesiąt dwa tysiące sto sześćdziesiąt siedem) akcji zwykłych na okaziciela serii „K” Spółki TETA SA po 12,00 zł (słownie: dwanaście złotych) za jedną akcję w łącznej kwocie 10.946.004,00 zł (słownie: dziesięć milionów dziewięćset czterdzieści sześć tysięcy cztery złote) oraz przez InsERT SA liczby 50.000 (słownie: pięćdziesiąt tysięcy) akcji zwykłych na okaziciela serii „K” Spółki TETA SA po 12,00 zł (słownie: dwanaście złotych) za jedną akcję w łącznej kwocie 600.000,00 zł (słownie: sześćset tysięcy złotych).

Objęte Akcje serii K zostaną wprowadzone do obrotu na Giełdzie Papierów Wartościowych w Warszawie w ramach procedur przewidzianych Ustawą z dnia 29 lipca 2005 roku o ofercie publicznej i warunkach wprowadzania instrumentów finansowych do zorganizowanego systemu obrotu oraz o spółkach publicznych (Dz.U. numer 184, poz. 1539 ze zm.). Akcje serii K podlegać będą dematerializacji w rozumieniu przepisów Ustawy z dnia 29 lipca 2005 roku o obrocie instrumentami finansowymi (Dz.U. numer 183, poz.1538 ze zm.).

Poza opisanymi powyżej, w okresie objętym niniejszym raportem, nie wystąpiły inne zdarzenia dotyczące emisji, wykupu i spłaty dłużnych i kapitałowych papierów wartościowych.

5. Informacje dotyczące wypłaconej lub zadeklarowanej dywidendy, łącznie i w przeliczeniu na jedną akcję, z podziałem na akcje zwykłe i uprzywilejowane.

Opisane zdarzenia nie wystąpiły w okresie objętym niniejszym raportem.

6. Wskazanie zdarzeń, które wystąpiły po dniu, na który sporządzono skrócone kwartalne sprawozdanie finansowe, nieujętych w tym sprawozdaniu, a mogących w znaczący sposób wpłynąć na przyszłe wyniki finansowe emitenta.

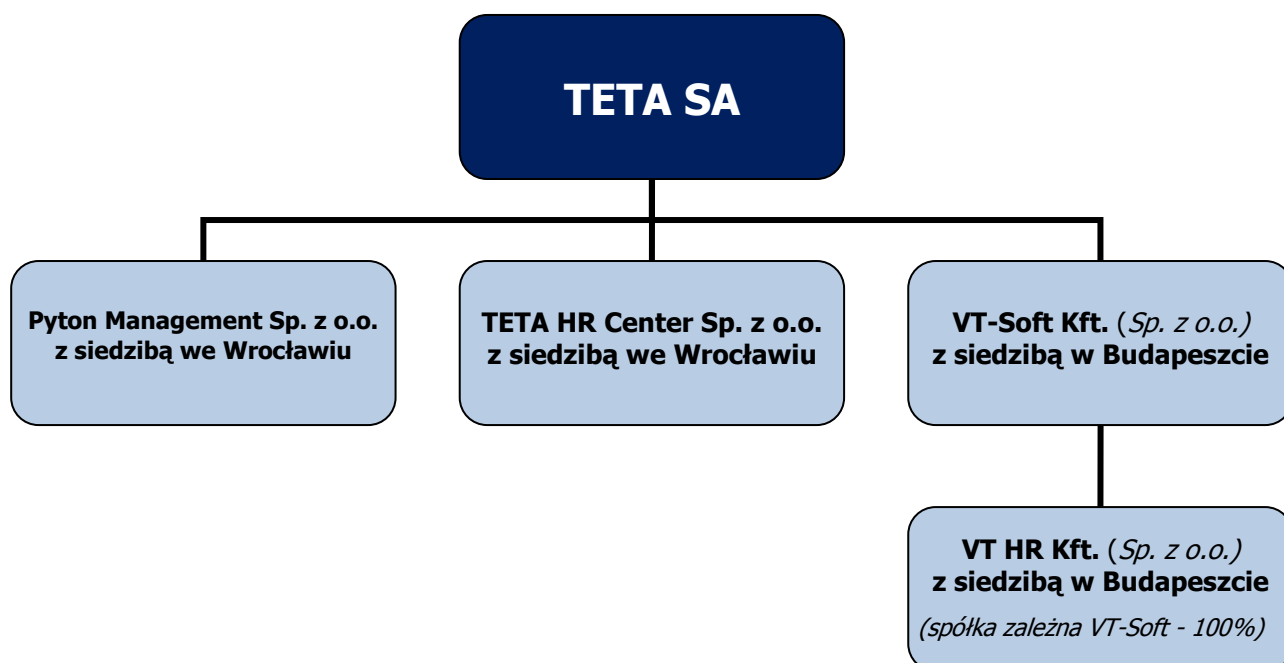
Opisane zdarzenia nie wystąpiły w okresie objętym niniejszym raportem.

7. Informacje dotyczące zmian zobowiązań warunkowych lub aktywów warunkowych, które nastąpiły od czasu zakończenia ostatniego roku obrotowego.

Zobowiązania warunkowe nie zmieniły się w istotny sposób w stosunku do stanu na dzień 31 grudnia 2008 roku.

8. Opis organizacji grupy kapitałowej emitenta, ze wskazaniem jednostek podlegających konsolidacji.

Schemat organizacyjny Grupy Kapitałowej TETA ze wskazaniem jednostek podlegających konsolidacji¹, na dzień przekazania niniejszego raportu wygląda następująco:



Źródło: Opracowanie własne TETA SA

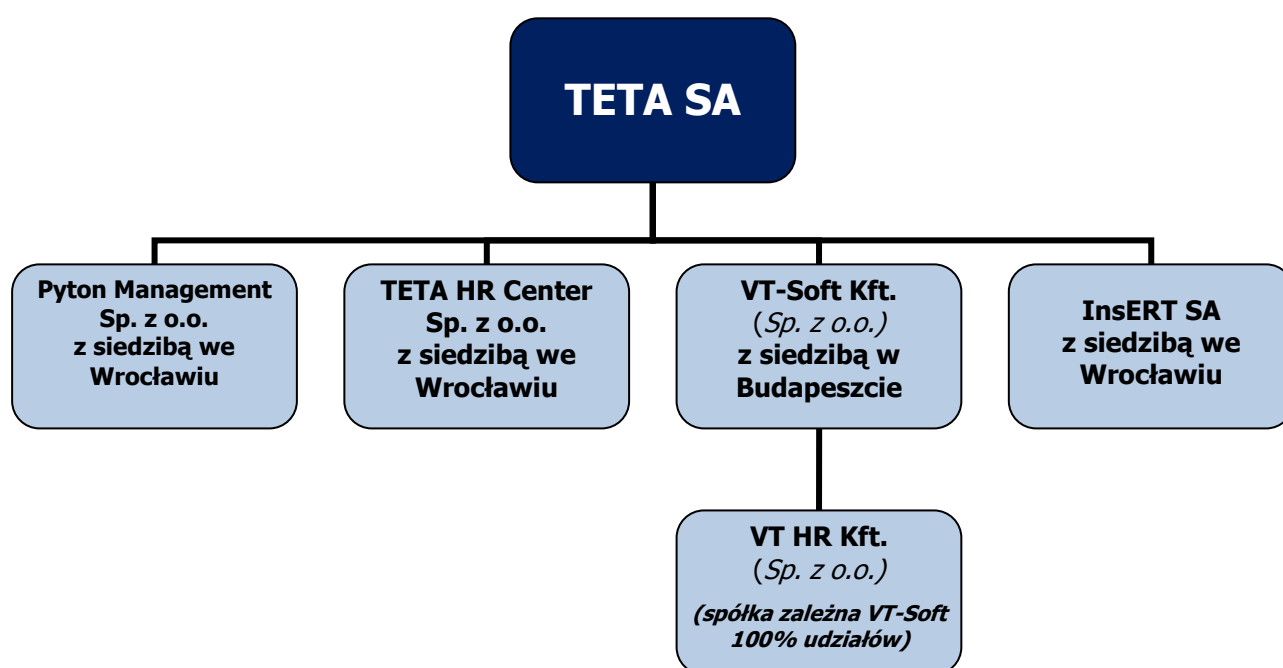
NAZWA	UDZIAŁ (%)	PRZEDMIOT DZIAŁALNOŚCI
TETA SA - <i>jednostka dominująca</i>	-	systemy ERP
Pyton Management Sp. z o.o.	100	systemy do zarządzania wiedzą, e-learning, zarządzanie projektami
TETA HR Center Sp. z o.o.	100	outsourcing usług HR, outsourcing IT
VT-Soft Kft. (Sp. z o.o.)	86	outsourcing HR, projekty dedykowane dla administracji publicznej

Źródło: Opracowanie własne TETA SA

¹ Konsolidacja sprawozdań finansowych dokonywana jest metodą konsolidacji pełnej.

W okresie objętym niniejszym sprawozdaniem sfinalizowana została Umowa inwestycyjna z dnia 26 marca 2009 roku pomiędzy TETA SA z siedzibą we Wrocławiu a InsERT SA z siedzibą we Wrocławiu przy ul. Kobierzyckiej 3, wpisaną do rejestru przedsiębiorców prowadzonego przez Sąd Rejonowy dla Wrocławia Fabryczna, Wydział VI Gospodarczy Krajowego Rejestru Sądowego pod numerem KRS 0000306888 (dalej jako „InsERT SA”), zakładająca docelowe objęcie nie mniej niż 35% (słownie: trzydzieści pięć procent) zarejestrowanego kapitału zakładowego InsERT SA (dalej jako „Umowa inwestycyjna”), opisana Raportem bieżącym nr 20/2008 z dnia 2008-03-26, i tym samym TETA SA rozpocznie konsolidowanie jej wyników w ramach Grupy Kapitałowej TETA począwszy od IV kwartału 2009 roku.

Schemat organizacyjny Grupy Kapitałowej TETA uwzględniający spółkę InsERT SA w strukturze jednostek podlegających konsolidacji przedstawia poniższy diagram.



Źródło: Opracowanie własne TETA SA

NAZWA	UDZIAŁ (%)	PRZEDMIOT DZIAŁALNOŚCI
TETA SA - <i>jednostka dominująca</i>	-	systemy ERP dla dużych przedsiębiorstw
Pyton Management Sp. z o.o.	100	systemy do zarządzania wiedzą, e-learning, zarządzanie projektami
TETA HR Center Sp. z o.o.	100	outsourcing usług HR, outsourcing IT
VT-Soft Kft. (Sp. z o.o.)	86	outsourcing HR, projekty dedykowane dla administracji publicznej
InsERT SA	35	systemy ERP dla małych i średnich przedsiębiorstw

Źródło: Opracowanie własne TETA SA

9. Wskazanie skutków zmian w strukturze jednostki gospodarczej, w tym w wyniku połączenia jednostek gospodarczych, przejęcia lub sprzedaży jednostek grupy kapitałowej, inwestycji długoterminowych, podziału, restrukturyzacji i zaniechania działalności.

Zarząd TETA SA, realizując transakcję zakupu udziałów w spółce InsERT, posiadającej ustabilizowaną i wysoką pozycję na rynku na którym działa oraz wprowadzając do tej spółki *know-how* umożliwiającą poszerzenie jej rynków zbytu, zakłada docelowe zwiększenie jej wartości oraz osiągnięcie efektów synergii opartych na założeniu pozyskiwania rynku dla wspólnego produktu NAVIREO - dedykowanego dla segmentu średniej wielkości przedsiębiorstw. W konsekwencji portfolio produktów Grupy Kapitałowej stanowić będzie szeroką gamę rozwiązań dla biznesu, umacniając tym samym pozycję rynkową TETA SA.

Spółki z Grupy Kapitałowej TETA działają w branży, w której istotnym aktywem są zasoby ludzkie. Grupa działa w oparciu o wiedzę i doświadczenie pracowników, którym najpierw tę wiedzę przekazuje, poprzez długie miesiące szkoleń i daje szansę zdobycia doświadczenia. Niekontrolowana utrata kluczowych pracowników mogłaby negatywnie wpłynąć na tempo realizacji kontraktów oraz na dalszy rozwój usług świadczonych przez Grupę. Zatrudnienie wysokiej klasy specjalistów, w przypadku zakończenia współpracy z dotychczasowymi pracownikami, wiązałoby się z długotrwałym procesem rekrutacji, a następnie nowozatrudnione osoby musiałyby zapoznać się z działalnością poszczególnych spółek i całej Grupy, co mogłoby opóźnić termin osiągnięcia oczekiwanej wydajności pracy.

Zarząd Spółki dominującej ma świadomość, że pomimo starannego przygotowania operacji zarządzania przejmowanymi podmiotami, może nie udać się w pełni wyeliminować trudności związanych z zarządzaniem przejmowanymi spółkami Grupy Kapitałowej. Trudności okresu przejściowego polegające na opóźnieniach we wprowadzeniu jednolitych procedur organizacyjnych, a także systemu zarządzania w powiększonej Grupie Kapitałowej mogą wpływać na trudności w bieżącym zarządzaniu. Zdaniem Zarządu TETA SA trudności te, o ile wystąpią, będą miały charakter przejściowy i nie będą miały istotnego negatywnego wpływu na sytuację finansową Grupy Kapitałowej TETA.

Poza opisanymi powyżej w okresie objętym niniejszym raportem nie wystąpiły zmiany w strukturze jednostki gospodarczej, w tym w wyniku połączenia jednostek gospodarczych, przejęcia lub sprzedaży jednostek grupy kapitałowej, inwestycji długoterminowych, podziału, restrukturyzacji i zaniechania działalności, które mogą mieć inne przewidywalne skutki w przyszłości.

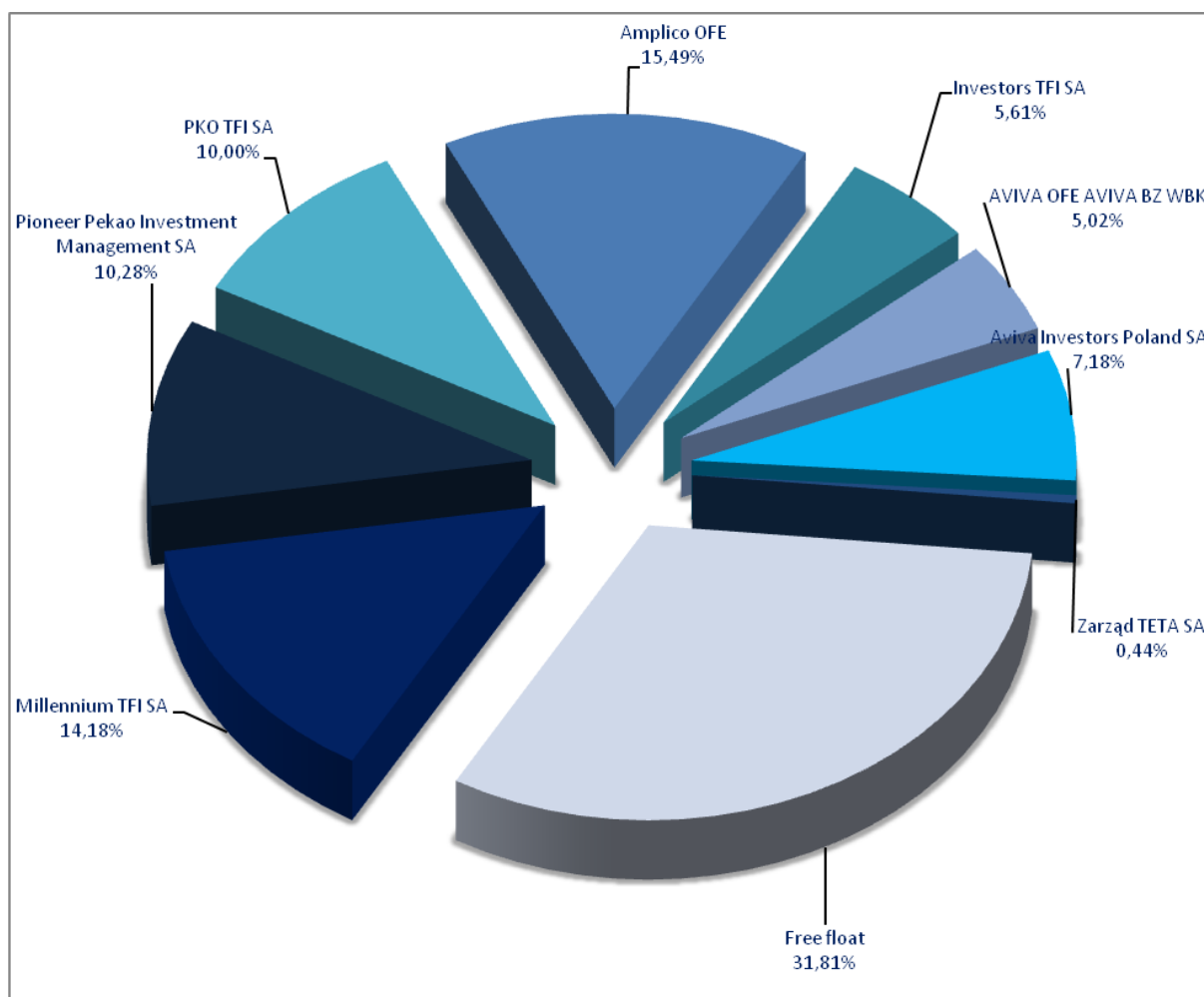
10. Stanowisko Zarządu odnośnie do możliwości zrealizowania wcześniej publikowanych prognoz wyników na dany rok, w świetle wyników zaprezentowanych w raporcie kwartalnym w stosunku do wyników prognozowanych.

Spółka nie publikowała prognoz w okresie objętym niniejszym raportem.

11. Wskazanie akcjonariuszy posiadających bezpośrednio lub pośrednio poprzez podmioty zależne co najmniej 5% ogólnej liczby głosów na walnym zgromadzeniu TETA SA na dzień przekazania raportu kwartalnego wraz ze wskazaniem liczby posiadanych przez te podmioty akcji, ich procentowego udziału w ogólnej liczbie głosów na walnym zgromadzeniu oraz wskazanie zmian w strukturze własności znacznych pakietów akcji emitenta w okresie od przekazania poprzedniego raportu kwartalnego.

Kapitał zakładowy Spółki dominującej wynosi 10.864.664,00 zł (słownie: dziesięć milionów osiemset sześćdziesiąt cztery tysiące sześćset sześćdziesiąt cztery złote) i dzieli się na 10.864.664 (słownie: dziesięć milionów osiemset sześćdziesiąt cztery tysiące sześćset sześćdziesiąt cztery) akcji zwykłych na okaziciela, o wartości nominalnej 1,00 zł (słownie: jeden złoty) każda.

Według informacji posiadanych przez TETA SA, struktura akcjonariatu TETA SA na dzień przekazania niniejszego raportu, przed rejestracją podwyższenia kapitału zakładowego Spółki o kwotę 962.167,00 zł (słownie: dziewięćset sześćdziesiąt dwa tysiące sto sześćdziesiąt siedem złotych) w związku z emisją i objęciem 962.167 (słownie: dziewięćset sześćdziesiąt dwa tysiące sto sześćdziesiąt siedem) akcji zwykłych na okaziciela serii K Spółki TETA SA wygląda następująco:

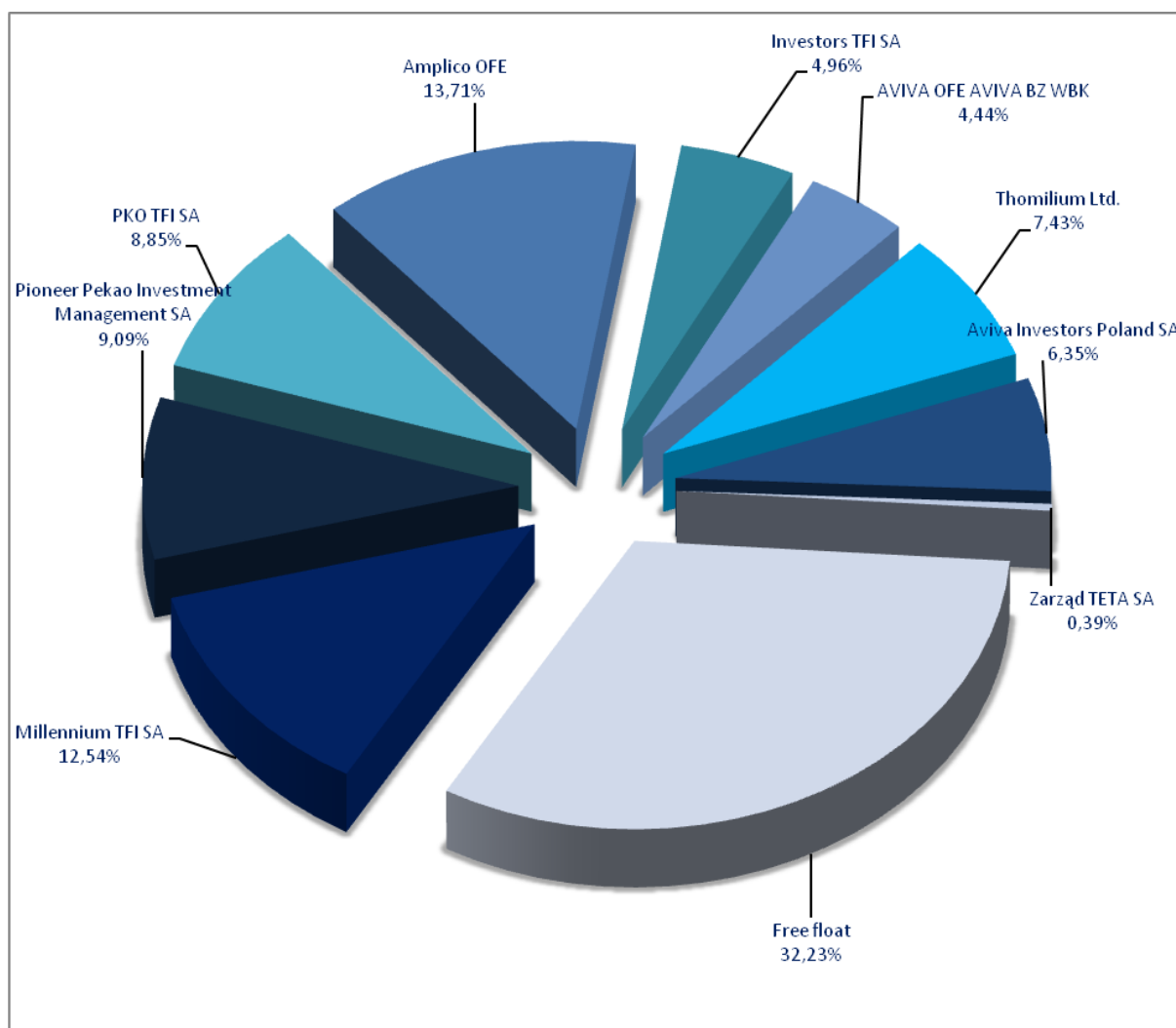


Źródło: Opracowanie własne TETA SA

Posiadacz akcji	Liczba akcji (szt.)	Udział % w kapitale zakładowym Spółki	Liczba głosów na WZA (szt.)	Udział % w ogólnej liczbie głosów na WZA
Amplico OFE	1 683 202	15,49%	1 683 202	15,49%
Millennium TFI SA	1 540 098	14,18%	1 540 098	14,18%
Pioneer Pekao Investment Management SA	1 116 466	10,28%	1 116 466	10,28%
PKO TFI SA	1 086 463	10,00%	1 086 463	10,00%
Aviva Investors Poland SA	780 000	7,18%	780 000	7,18%
Investors TFI SA	609 403	5,61%	609 403	5,61%
AVIVA OFE AVIVA BZ WBK	545 000	5,02%	545 000	5,02%

Źródło: Opracowanie własne TETA SA

Struktura akcjonariatu TETA SA, po rejestracji podwyższenia kapitału zakładowego Spółki o kwotę 962.167,00 zł (słownie: dziewięćset sześćdziesiąt dwa tysiące sto sześćdziesiąt siedem złotych) w związku z emisją i objęciem 962.167 (słownie: dziewięćset sześćdziesiąt dwa tysiące sto sześćdziesiąt siedem) akcji zwykłych na okaziciela serii K Spółki TETA SA, wyglądać będzie następująco:



Źródło: Opracowanie własne TETA SA

Po dokonaniu rejestracji podwyższenia kapitału zakładowego TETA SA, kapitał zakładowy Spółki dominującej wynosić będzie 12.276.831,00 zł (słownie: dwanaście milionów dwieście siedemdziesiąt sześć tysięcy osiemset trzydzieści jeden złotych) i dzielić się będzie na 12.276.831 (słownie: dwanaście milionów dwieście siedemdziesiąt sześć tysięcy osiemset trzydzieści jeden) akcji zwykłych na okaziciela, o wartości nominalnej 1,00 zł (słownie: jeden złoty) każda.

W okresie od objętym niniejszym raportem miały miejsce następujące zmiany w strukturze własności znaczących pakietów akcji:

W dniu 8 września 2009 roku do Spółki wpłynęło zawiadomienie od Investors Towarzystwo Funduszy Inwestycyjnych SA (dalej jako "Towarzystwo"), o zwiększeniu zaangażowania przez zarządzane przez nie fundusze w wyniku rozliczenia nabycia w dniu 7 września 2009 roku akcji Spółki TETA SA z siedzibą we Wrocławiu. Aktualnie fundusze zarządzane przez Towarzystwo posiadają zgodnie z zawiadomieniem 609 403 (słownie: sześćset dziewięć tysięcy czterysta trzy) akcje zwykłe na okaziciela Spółki, stanowiące 5,61% kapitału zakładowego Spółki i uprawniające do 609 403 (słownie: sześćset dziewięć tysięcy czterysta trzy) głosów, co stanowi 5,61% ogólnej liczby głosów na walnym zgromadzeniu Spółki. Przed w/w zmianą zgodnie z zawiadomieniem fundusze zarządzane przez Towarzystwo posiadały 379 956 (słownie: trzysta siedemdziesiąt dziewięć tysięcy pięćdziesiąt sześć) akcji zwykłych na okaziciela Spółki, stanowiących 3,50% kapitału zakładowego Spółki i uprawniających do 379 956 (słownie: trzysta siedemdziesiąt dziewięć tysięcy pięćdziesiąt sześć) głosów, co stanowiło 3,50% ogólnej liczby głosów na walnym zgromadzeniu Spółki. W perspektywie 12 miesięcy Towarzystwo dopuszcza możliwość zarówno zwiększenia, jak i zmniejszenia ilości posiadanych akcji w zależności od kształtowania się sytuacji Spółki, oceny tej sytuacji i warunków rynkowych oraz wartości aktywów zarządzanych funduszy. (Raport bieżący nr 48/2009 z dnia 2009-09-08)

W dniu 30 września 2009 roku do Spółki wpłynęło zawiadomienie od Thomilium Limited z siedzibą: 4 Thiseos, 2413 Egkomi, Nicosia, Cypr, wpisanej do rejestru spółek prowadzonego przez Ministerstwo Handlu, Przemysłu i Turystyki Republiki Cypru pod numerem 221730 (dalej jako „Thomilium Ltd.”) o nabyciu 912 167 (słownie: dziewięćset sześćdziesiąt dwa tysiące sto sześćdziesiąt siedem) sztuk akcji TETA SA w drodze złożenia w dniu 24 września 2009 roku oświadczenia o wykonaniu prawa do objęcia 912 167 (słownie: dziewięćset sześćdziesiąt dwa tysiące sto sześćdziesiąt siedem) akcji na okaziciela serii K TETA SA wynikającego z posiadanych 912 167 (słownie: dziewięćset sześćdziesiąt dwa tysiące sto sześćdziesiąt siedem) warrantów subskrypcyjnych serii B i przekroczeniu progu 5% w ogólnej liczbie głosów na walnym zgromadzeniu Spółki. Zgodnie z zawiadomieniem, Thomilium Ltd. posiada 912 167 (słownie: dziewięćset sześćdziesiąt dwa tysiące sto sześćdziesiąt siedem) sztuk akcji Spółki, stanowiących 8,40% kapitału zakładowego Spółki i uprawniających do 912 167 (słownie: dziewięćset sześćdziesiąt dwa tysiące sto sześćdziesiąt siedem) głosów, co stanowi 8,40% ogólnej liczby głosów na walnym zgromadzeniu Spółki. Przed w/w zmianą Thomilium Ltd. nie posiadało akcji TETA SA. W okresie 12 miesięcy od złożenia zawiadomienia Thomilium Ltd. nie ma zamiaru dalszego zwiększania ilości posiadanych akcji TETA SA. (Raport bieżący nr 51/2009 z dnia 2009-09-30)

12. Zestawienie stanu posiadania akcji TETA SA lub uprawnień do nich (opcji) przez osoby zarządzające i nadzorujące, zgodnie z posiadanymi przez emitenta informacjami na dzień przekazania raportu kwartalnego, wraz ze wskazaniem zmian w stanie posiadania, w okresie od przekazania ostatniego raportu kwartalnego.

W okresie objętym niniejszym raportem nie nastąpiły zmiany w stanie posiadania akcji przez osoby zarządzające i nadzorujące TETA SA. Zgodnie z posiadanymi przez Spółkę informacjami na dzień przekazania niniejszego raportu kwartalnego stan posiadania akcji TETA SA przez osoby zarządzające i nadzorujące wygląda następująco:

Imię i Nazwisko	Pełniona funkcja	Stan posiadania na dzień 30.10.2009r.
Jerzy Krawczyk	Prezes Zarządu	10 852 sztuk
Robert Gołuński	Wiceprezes Zarządu	18 728 sztuk
Sławomir Piwko	Wiceprezes Zarządu	18 000 sztuk

Źródło: Opracowanie własne TETA SA

13. Wskazanie postępowań toczących się przed sądem, organem właściwym dla postępowania arbitrażowego lub organem administracji publicznej.

TETA SA nie jest stroną w postępowaniach sądowych, administracyjnych, arbitrażowych których łączna wartość przekraczałaby 10% kapitałów własnych Spółki.

14. Informacje o zawarciu przez emitenta lub jednostkę od niego zależną jednej lub wielu transakcji z podmiotami powiązanymi, jeżeli pojedynczo lub łącznie są one istotne i zostały zawarte na innych warunkach niż rynkowe.

Opisane zdarzenia nie wystąpiły w okresie objętym niniejszym raportem.

15. Informacje o udzieleniu przez emitenta lub przez jednostkę od niego zależną poręczeń kredytu lub pożyczki lub udzieleniu gwarancji - łącznie jednemu podmiotowi lub jednostce zależnej od tego podmiotu, jeżeli łączna wartość istniejących poręczeń lub gwarancji stanowi równowartość co najmniej 10% kapitałów własnych emitenta.

Opisane zdarzenia nie wystąpiły w okresie objętym niniejszym raportem.

16. Inne informacje, które zdaniem emitenta są istotne dla oceny jego sytuacji kadrowej, majątkowej, finansowej, wyniku finansowego oraz informacje, które są istotne dla oceny możliwości realizacji zobowiązań przez emitenta.

Poza przedstawionymi w pkt. 2, 4, 8 inne opisane zdarzenia nie wystąpiły w okresie objętym niniejszym raportem.

17. Wskazanie czynników, które w ocenie emitenta będą miały wpływ na osiągnięte przez niego wyniki w perspektywie co najmniej kolejnego kwartału.

Czynnikami, które mogą mieć wpływ na wyniki osiągane przez TETA SA w perspektywie co najmniej kolejnego kwartału:

- a) sytuacja makroekonomiczna gospodarki w Polsce i na Węgrzech;
- b) dalsze umocnienie pozycji pakietu TETA Constellation.NET na rynku rozwiązań dla dużych i średnich przedsiębiorstw;
- c) wprowadzenie wspólnie ze spółką InsERT SA kolejnej wersji produktu NAVIREO;
- d) rozpoczęcie sprzedaży na rynku węgierskim produktu VT Constellation.NET do zarządzania zasobami ludzkimi (zlokalizowana wersja TETA Personal.NET);
- e) dynamika pozyskiwania kontaktów outsourcingowych przez TETA HR Center Sp. z o.o.;
- f) kontynuacja procesów konsolidacji w ramach Grupy Kapitałowej TETA.

Zarząd TETA Spółka Akcyjna z siedzibą we Wrocławiu:

.....

Jerzy Krawczyk – Prezes Zarządu

.....

Robert Gołuński – Wiceprezes Zarządu

.....

Sławomir Piwko – Wiceprezes Zarządu