



Doskonalimy procesy zarządzania



## **KOMENTARZ**

**DO ROZSZERZONEGO SKONSOLIDOWANEGO SPRAWOZDANIA FINANSOWEGO ZA I KWARTAŁ  
ROKU OBROTOWEGO TRWAJĄCEGO OD 1 STYCZNIA 2009 ROKU DO 31 GRUDNIA 2009 ROKU  
SPÓŁKI TETA SA Z SIEDZIBĄ WE WROCŁAWIU**

DATA PUBLIKACJI: 30.04.2009

## Wybrane dane finansowe

SKONSOLIDOWANE	w zł		w EUR	
	Narastająco	Narastająco	Narastająco	Narastająco
	01.01-31.03.2009	01.01-31.03.2008	01.01-31.03.2009	01.01-31.03.2008
<b>WYBRANE DANE FINANSOWE</b>				
I. Przychody netto ze sprzedaży produktów, towarów i materiałów	21 879	14 393	4 757	4 046
II. Zysk (strata) z działalności operacyjnej	2 830	2 062	632	580
III. Zysk (strata) brutto	2 083	1 905	453	536
IV. Zysk (strata) netto	1 633	1 429	355	402
V. Przepływy pieniężne netto z działalności operacyjnej	-2 298	715	-500	201
VI. Przepływy pieniężne netto z działalności inwestycyjnej	-847	-2 128	-184	-598
VII. Przepływy pieniężne netto z działalności finansowej	1 983	1 277	431	359
VIII. Przepływy pieniężne netto, razem	-1 162	-136	-253	-38
IX. Aktywa, razem	151 155	79 975	32 152	22 683
X. Zobowiązania i rezerwy na zobowiązania	58 326	29 986	12 406	8 505
XI. Zobowiązania długoterminowe	6 580	3 387	1 400	961
XII. Zobowiązania krótkoterminowe	49 177	22 355	10 460	6 340
XIII. Kapitał własny	91 940	52 989	19 556	15 029
XIV. Kapitał zakładowy	10 865	9 000	2 311	2 553
XV. Liczba akcji (w szt.)	10 864 664	9 000 000	10 864 664	9 000 000
XVI. Zysk (strata) na jedną akcję zwykłą (w zł/EUR)	0,15	0,16	0,03	0,04
XVII. Rozwodniony zysk (strata) na jedną akcję zwykłą (w zł/EUR)	0,13	0,16	0,03	0,04
XVIII. Wartość księgowa na jedną akcję (w zł/EUR)	8,46	5,89	1,80	1,67
XIX. Rozwodniona wartość księgowa na jedną akcję (w zł/EUR)	7,49	5,61	1,59	1,59

TETA SA	w zł		w EUR	
	Narastająco	Narastająco	Narastająco	Narastająco
	01.01-31.03.2009	01.01-31.03.2008	01.01-31.03.2009	01.01-31.03.2008
<b>WYBRANE DANE FINANSOWE</b>				
I. Przychody netto ze sprzedaży produktów, towarów i materiałów	14 798	13 168	3 217	3 702
II. Zysk (strata) z działalności operacyjnej	2 317	1 676	504	471
III. Zysk (strata) brutto	1 697	1 518	369	427
IV. Zysk (strata) netto	1 365	1 234	297	347
V. Przepływy pieniężne netto z działalności operacyjnej	75	613	16	172
VI. Przepływy pieniężne netto z działalności inwestycyjnej	-479	-1 864	-104	-524
VII. Przepływy pieniężne netto z działalności finansowej	-368	1 275	-80	358
VIII. Przepływy pieniężne netto, razem	-772	24	-168	7
IX. Aktywa, razem	133 578	75 131	28 413	21 309
X. Zobowiązania i rezerwy na zobowiązania	50 303	24 210	10 700	6 867
XI. Zobowiązania długoterminowe	6 580	3 169	1 400	899
XII. Zobowiązania krótkoterminowe	42 790	19 928	9 102	5 652
XIII. Kapitał własny	83 275	50 921	17 713	14 442
XIV. Kapitał zakładowy	10 865	9 000	2 311	2 553
XV. Liczba akcji (w szt.)	10 864 664	9 000 000	10 864 664	9 000 000
XVI. Zysk (strata) na jedną akcję zwykłą (w zł/EUR)	0,13	0,14	0,03	0,04
XVII. Rozwodniony zysk (strata) na jedną akcję zwykłą (w zł/EUR)	0,11	0,14	0,02	0,04
XVIII. Wartość księgowa na jedną akcję (w zł/EUR)	7,66	5,66	1,63	1,60
XIX. Rozwodniona wartość księgowa na jedną akcję (w zł/EUR)	6,78	5,39	1,44	1,53

kurs średni NBP z dnia 31.03.2009	<b>4,7013 PLN/EUR</b>
kurs średni NBP z dnia 31.03.2008	<b>3,5258 PLN/EUR</b>
kurs średni za 01.01 - 31.03.2009	<b>4,5994 PLN/EUR</b>
kurs średni za 01.01 - 31.03.2008	<b>3,5574 PLN/EUR</b>

## **Komentarz do rozszerzonego skonsolidowanego sprawozdania finansowego Spółki TETA S.A. za I kwartał roku obrotowego trwającego od 1 stycznia 2009 do 31 grudnia 2009 roku.**

Prezentowane sprawozdanie finansowe TETA S.A. oraz Grupy Kapitałowej TETA za okres od 01.01.2009 r. do 31.03.2009 r. zostało sporządzone zgodnie z wymogami ustawy o rachunkowości z dnia 29 września 1994 r. (Dz. U. Nr 121 poz. 591 z późn. zm.) oraz Międzynarodowymi Standardami Sprawozdawczości Finansowej i Międzynarodowymi Standardami Rachunkowości mającymi zastosowanie dla sprawozdań skonsolidowanych.

Zasady wyceny aktywów i pasywów oraz pomiaru wyniku finansowego w sprawozdaniu jednostkowym nie uległy zmianie w stosunku do zasad obowiązujących w Spółce w poprzednim roku obrotowym.

Dla potrzeb sprawozdania skonsolidowanego dane porównywalne przekształcono zgodnie z MSR. Dokonano przeszacowania pozycji rzeczowy majątek trwały oraz aktywa z tytułu podatku odroczonego poprzez aktualizację wartości aktywów netto. Dokonane przekształcenia nie miały istotnego wpływu na wynik finansowy oraz kapitały własne na koniec I kwartału 2009r.

### **1. Opis istotnych dokonań lub niepowodzeń emitenta w okresie, którego dotyczy raport, wraz z wykazem najważniejszych zdarzeń ich dotyczących.**

W I kwartale roku obrotowego 2009, Spółka TETA S.A. osiągnęła jednostkowe przychody ze sprzedaży w wysokości 14 798 tys. zł, tj. o 12% więcej niż w analogicznym okresie roku ubiegłego (13 168 tys. zł), zysk operacyjny wyniósł 2 317 tys. zł, tj. o 38% więcej niż w analogicznym okresie roku ubiegłego (1 676 tys. zł), zaś jednostkowy wynik netto wyniósł 1 365 tys. zł, tj. o 11% więcej niż w analogicznym okresie roku poprzedniego (1 234 tys. zł).

Na poziomie skonsolidowanym przychody wyniosły 21 879 tys. zł, tj. o 52% więcej niż w analogicznym okresie roku ubiegłego (14 393 tys. zł), zysk operacyjny wyniósł 2 830 tys. zł, tj. o 37% więcej niż w analogicznym okresie roku ubiegłego (2 062 tys. zł), zaś zysk netto 1 633 tys. zł, tj. o 14% więcej niż w analogicznym okresie roku ubiegłego (1 429 tys. zł).

W dniu 19 lutego 2009 roku Nadzwyczajne Walne Zgromadzenie Akcjonariuszy Spółki TETA SA podjęło uchwały dotyczące finalizacji umowy inwestycyjnej z InsERT S.A. zakładające warunkowe podwyższenie kapitału zakładowego Spółki poprzez emisję od 1 (słownie: jeden) do 962 167 (słownie: dziewięćset sześćdziesiąt dwa tysiące sto sześćdziesiąt siedem) warrantów subskrypcyjnych imiennych serii B – z prawem do objęcia nie więcej niż 962 167 (słownie: dziewięćset sześćdziesiąt dwa tysiące sto sześćdziesiąt siedem) akcji zwykłych na okaziciela Spółki serii K. Warranty subskrypcyjne serii B będą emitowane nieodpłatnie, natomiast cena emisyjna akcji serii K ustalona została na kwotę 12 zł (słownie: dwanaście złotych) za jedną akcję, czyli na tym samym poziomie co cena emisyjna akcji serii J. (Szczegóły przedstawiono w raporcie bieżącym nr 29/2009 z dnia 19.02.2009r.).

W okresie którego dotyczy raport, TETA S.A. korzystając z doświadczenia VT-Soft Kft. na rynku zamówień publicznym wygrała przetarg na dostawę serwerów dla Uniwersytetu Wrocławskiego. Stworzyły one razem jeden klastery obliczeniowy, który zostanie użyty do badań naukowych. Zakup sprzętu został sfinansowany z grantu Ministerstwa Nauki i Szkolnictwa Wyższego.

## **2. Opis czynników i zdarzeń, w szczególności o nietypowym charakterze, mających znaczny wpływ na osiągnięte wyniki finansowe.**

W I kwartale roku obrotowego 2009 nie wystąpiły istotne zdarzenia o nietypowym charakterze mające znaczny wpływ na osiągnięte wyniki finansowe przez TETA S.A. lub spółki z Grupy Kapitałowej TETA. W opinii Zarządu, Spółka nie jest narażona na znaczące ryzyko związane ze zmianami cen i ryzyko kredytowe, nie występują również zakłócenia przepływów środków pieniężnych oraz ryzyko utraty płynności finansowej. Spółka na dzień przygotowania niniejszego sprawozdania finansowego nie planuje przeprowadzenia transakcji z wykorzystaniem instrumentów finansowych, z którymi wiązałoby się istotne ryzyko finansowe. W związku z powyższym na dzień sporządzenia niniejszego sprawozdania finansowego, Spółka nie dokonała zabezpieczenia przyszłych transakcji.

## **3. Objasnienia dotyczące sezonowości lub cykliczności działalności emitenta w prezentowanym okresie.**

Sezonowość wyników finansowych I kwartału 2009 roku jest zbliżona do tej, jaka występowała w latach poprzednich.

## **4. Informacje dotyczące emisji, wykupu i spłaty dłużnych i kapitałowych papierów wartościowych.**

Opisane zdarzenia nie wystąpiły w okresie objętym niniejszym raportem.

## **5. Informacje dotyczące wypłaconej lub zadeklarowanej dywidendy, łącznie i w przeliczeniu na jedną akcję, z podziałem na akcje zwykłe i uprzywilejowane.**

Opisane zdarzenia nie wystąpiły w okresie objętym niniejszym raportem.

## **6. Wskazanie zdarzeń, które wystąpiły po dniu, na który sporządzono skrócone kwartalne sprawozdanie finansowe, nieujętych w tym sprawozdaniu, a mogących w znaczący sposób wpłynąć na przyszłe wyniki finansowe emitenta.**

Pozytywna opinia Rady Nadzorczej TETA SA (RB nr 27/2009 z dnia 2009-02-18) oraz zgoda na finalizację inwestycji wydana przez WZA w dniu 19 lutego 2009 roku (RB nr 29/2009 z dnia 2009-02-19), są wyrazem poparcia dla realizowanej strategii rozwoju Grupy Kapitałowej TETA zakładającej akwizycje podmiotów z sektora teleinformatycznego posiadających komplementarny w stosunku do TETA SA profil działalności. Zdaniem Zarządu przyczynią się one do znacznego uatrakcyjnienia *portfolio* produktów Grupy Kapitałowej TETA i w konsekwencji skokowego przyrostu jej przychodów i zyskowności.

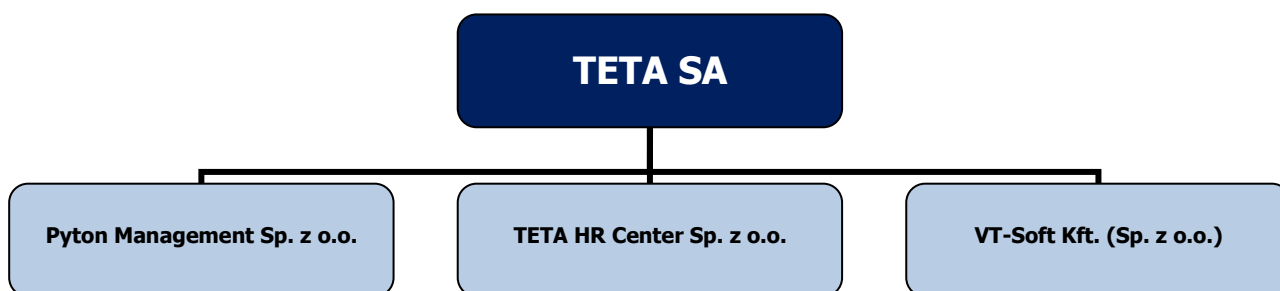
Poza powyższym opisane zdarzenia nie wystąpiły w okresie objętym niniejszym raportem.

## 7. Informacje dotyczące zmian zobowiązań warunkowych lub aktywów warunkowych, które nastąpiły od czasu zakończenia ostatniego roku obrotowego.

Zobowiązania warunkowe nie zmieniły się w istotny sposób w stosunku do stanu na dzień 31 grudnia 2008 roku.

## 8. Opis organizacji grupy kapitałowej emitenta, ze wskazaniem jednostek podlegających konsolidacji.

Schemat organizacyjny Grupy Kapitałowej TETA ze wskazaniem jednostek podlegających konsolidacji, na dzień przekazania niniejszego raportu wygląda następująco:



Nazwa	Udział (%)	Przedmiot działalności
TETA S.A. - <i>jednostka dominująca</i>	-	systemy ERP
Pyton Management Sp. z o.o.	100	systemy do zarządzania wiedzą, e-learning, zarządzanie projektami
TETA HR Center Sp. z o.o.	100	outsourcing usług HR, outsourcing IT
VT-Soft Kft. (Sp. z o.o.)	86	systemy ERP, outsourcing HR, projekty dla administracji publicznej

Źródło: Opracowanie własne TETA SA

*Konsolidacja sprawozdań finansowych dokonywana jest metodą konsolidacji pełnej.*

## 9. Wskazanie skutków zmian w strukturze jednostki gospodarczej, w tym w wyniku połączenia jednostek gospodarczych, przejęcia lub sprzedaży jednostek grupy kapitałowej, inwestycji długoterminowych, podziału, restrukturyzacji i zaniechania działalności

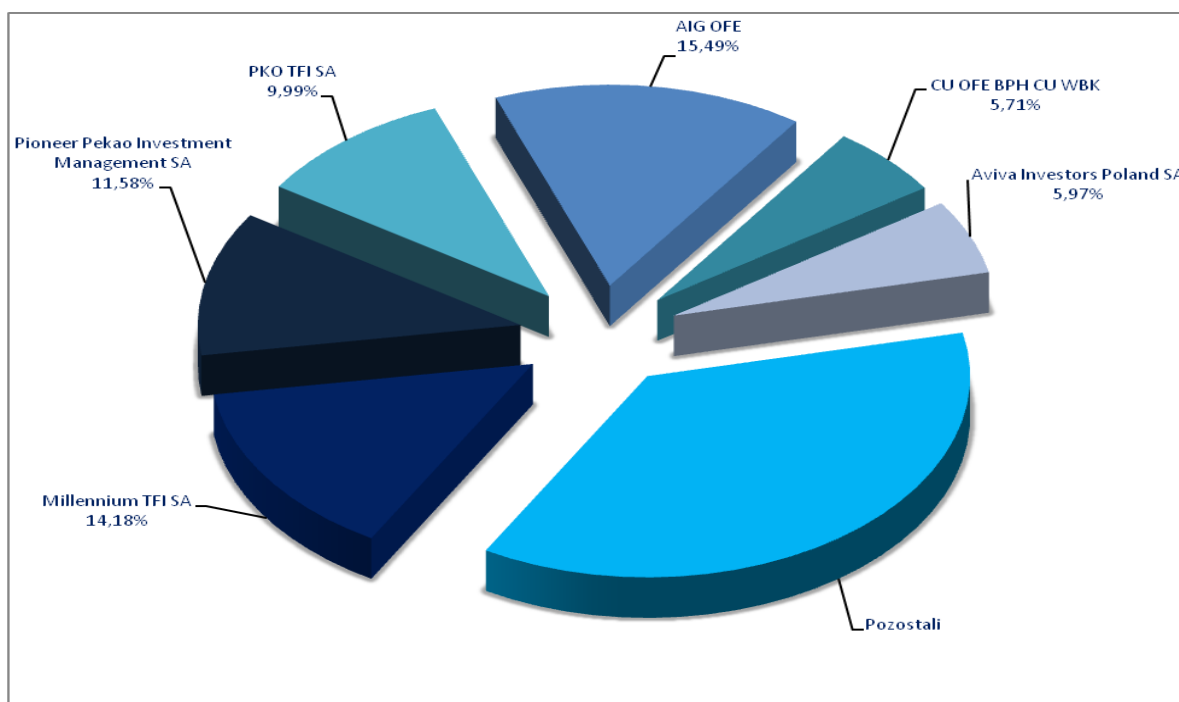
Opisane zmiany nie wystąpiły w okresie objętym niniejszym raportem.

## 10. Stanowisko Zarządu odnośnie do możliwości zrealizowania wcześniej publikowanych prognoz wyników na dany rok, w świetle wyników zaprezentowanych w raporcie kwartalnym w stosunku do wyników prognozowanych.

Spółka nie podawała prognoz w okresie objętym niniejszym raportem.

**11. Wskazanie akcjonariuszy posiadających bezpośrednio lub pośrednio poprzez podmioty zależne co najmniej 5% ogólnej liczby głosów na walnym zgromadzeniu TETA S.A. na dzień przekazania raportu kwartalnego wraz ze wskazaniem liczby posiadanych przez te podmioty akcji, ich procentowego udziału w ogólnej liczbie głosów na walnym zgromadzeniu oraz wskazanie zmian w strukturze własności znacznych pakietów akcji emitenta w okresie od przekazania poprzedniego raportu kwartalnego.**

Według informacji posiadanych przez TETA S.A., na dzień przekazania niniejszego raportu, Akcjonariuszami posiadającymi co najmniej 5% ogólnej liczby głosów na Walnym Zgromadzeniu Spółki są:



Źródło: Opracowanie własne TETA SA

Posiadacz akcji	Liczba posiadanych akcji (w szt.)	Udział w kapitale zakładowym Spółki (w %)	Liczba głosów na WZ (w szt.)	Udział w ogólnej liczbie głosów na WZ Spółki (w %)
AIG Otwarty Fundusz Emerytalny	1 683 202	15,49	1 683 202	15,49
Millennium TFI SA	1 540 609	14,18	1 540 609	14,18
Pioneer Pekao Investment Management SA	1 257 927	11,58	1 257 927	11,58
PKO TFI SA	1 086 463	9,99	1 086 463	9,99
Aviva Investors Poland SA	648 400	5,97	648 400	5,97
Commercial Union Otwarty Fundusz Emerytalny BPH CU WBK	620 406	5,71	620 406	5,71

Źródło: Opracowanie własne TETA SA

W okresie od objętym niniejszym raportem miały miejsce następujące zmiany w strukturze własności znaczących pakietów akcji:

- w dniu 13 stycznia 2009 roku Aviva Investors Poland SA poinformowało Spółkę, iż zarządzany przez nie fundusz Commercial Union Specjalistyczny Fundusz Inwestycyjny Otwarty Subfundusz CU Akcyjny zmienił stan posiadania akcji Spółki z 438 147 na 632 879 akcji stanowiących 5,83% udziału w kapitale zakładowym Spółki oraz w ogólnej liczbie głosów na walnym zgromadzeniu (RB nr 7/2009 z dnia 2009-01-13);

- w dniu 14 stycznia 2009 roku Commercial Union Powszechne Towarzystwo Emerytalne BPH CU WBK SA, poinformowało Spółkę, iż zarządzany przez nie fundusz Commercial Union Otwarty Fundusz Emerytalny BPH CU WBK zmienił stan posiadania akcji Spółki z 429 512 na 620 406 akcji stanowiących 5,71% udziału w kapitale zakładowym Spółki oraz w ogólnej liczbie głosów na walnym zgromadzeniu (RB nr 8/2009 z dnia 2009-01-14);

- w dniu 11 lutego 2009 roku AIG Powszechne Towarzystwo Emerytalne SA poinformowało Spółkę, iż zarządzany przez nie fundusz AIG Otwarty Fundusz Emerytalny zmienił stan posiadania akcji Spółki z 1 183 202 na 1 683 202 akcji stanowiących 15,49% udziału w kapitale zakładowym Spółki oraz w ogólnej liczbie głosów na walnym zgromadzeniu (RB nr 21/2009 z dnia 2009-02-12).

Informacje nt. zmian stanu posiadania akcji Spółki przez akcjonariusza Pana Andrzeja Frysa zostały opisane w punkcie 12. niniejszego komentarza.

## **12. Zestawienie stanu posiadania akcji TETA S.A. lub uprawnień do nich (opcji) przez osoby zarządzające i nadzorujące, zgodnie z posiadanymi przez emitenta informacjami na dzień przekazania raportu kwartalnego, wraz ze wskazaniem zmian w stanie posiadania, w okresie od przekazania ostatniego raportu kwartalnego.**

<b>Imię i Nazwisko</b>	<b>Funkcja</b>	<b>Akcje posiadane na dzień 30.04.2009r.</b>
<b>Jerzy Krawczyk</b>	Prezes Zarządu	10 852
<b>Robert Gołuński</b>	Wiceprezes Zarządu	18 728
<b>Sławomir Piwko</b>	Wiceprezes Zarządu	18 000

*Źródło: Opracowanie własne TETA SA*

W wyniku emisji akcji serii J i po zatwierdzeniu przez sąd rejestrowy podwyższenia kapitału zakładowego nastąpiły zmiany w stanie posiadania akcji przez osoby zarządzające:

- Pan Jerzy Krawczyk Prezes Zarządu TETA SA w ramach przysługujących mu praw poboru objął w wyniku emisji akcji serii J 3 344 sztuk akcji, zmieniając swój stan posiadania akcji Spółki z 7 508 na 10 872 stanowiących 0,10% udziału w kapitale zakładowym Spółki oraz w ogólnej liczbie głosów na walnym zgromadzeniu;

- Pan Robert Gołuński Wiceprezes Zarządu TETA SA w ramach przysługujących mu praw poboru objął w wyniku emisji akcji serii J 3 300 sztuk akcji, zmieniając swój stan posiadania akcji Spółki z 15 428 na 18 728 stanowiących 0,17% udziału w kapitale zakładowym Spółki oraz w ogólnej liczbie głosów na walnym zgromadzeniu;
- Pan Sławomir Piwko Wiceprezes Zarządu TETA SA w ramach przysługujących mu praw poboru objął w wyniku emisji akcji serii J 4 296 sztuk akcji, zmieniając swój stan posiadania akcji Spółki z 11 506 na 15 802 stanowiących 0,15% udziału w kapitale zakładowym Spółki oraz w ogólnej liczbie głosów na walnym zgromadzeniu;
- Pan Andrzej Frys Przewodniczący Rady Nadzorczej TETA SA (*funkcja pełniona w okresie od 18.06.2007 do 19.02.2009*), w dniu 6 lutego 2009 roku poinformował Spółkę, iż zmienił stan posiadania akcji Spółki z 630 452 na 230 452 akcji stanowiących 2,12% udziału w kapitale zakładowym Spółki oraz w ogólnej liczbie głosów na walnym zgromadzeniu (RB nr 15/2009, RB nr 16/2009 z dnia 2009-02-06);
- Pan Sławomir Piwko Wiceprezes Zarządu Spółki TETA SA, w dniu 10 lutego 2009 roku poinformował Spółkę, iż zmienił stan posiadania akcji Spółki z 15 802 na 18 000 akcji stanowiących 0,17% udziału w kapitale zakładowym Spółki oraz w ogólnej liczbie głosów na walnym zgromadzeniu (RB nr 18/2009 z dnia 2009-02-10).

Poza opisanymi powyżej, nie nastąpiły inne zmiany w stanie posiadania akcji przez osoby zarządzające i nadzorujące w okresie objętym niniejszym raportem.

### **13. Wskazanie postępowań toczących się przed sądem, organem właściwym dla postępowania arbitrażowego lub organem administracji publicznej.**

TETA S.A. nie jest stroną w postępowaniach sądowych, administracyjnych, arbitrażowych których łączna wartość przekraczałaby 10% kapitałów własnych Spółki.

### **14. Informacje o zawarciu przez emitenta lub jednostkę od niego zależną jednej lub wielu transakcji z podmiotami powiązanymi, jeżeli pojedynczo lub łącznie są one istotne i zostały zawarte na innych warunkach niż rynkowe.**

Opisane zdarzenia nie wystąpiły w okresie objętym niniejszym raportem.

### **15. Informacje o udzieleniu przez emitenta lub przez jednostkę od niego zależną poręczeń kredytu lub pożyczki lub udzieleniu gwarancji - łącznie jednemu podmiotowi lub jednostce zależnej od tego podmiotu, jeżeli łączna wartość istniejących poręczeń lub gwarancji stanowi równowartość co najmniej 10% kapitałów własnych emitenta.**

Opisane zdarzenia nie wystąpiły w okresie objętym niniejszym raportem.

### **16. Inne informacje, które zdaniem emitenta są istotne dla oceny jego sytuacji kadrowej, majątkowej, finansowej, wyniku finansowego oraz informacje, które są istotne dla oceny możliwości realizacji zobowiązań przez emitenta.**

W dniu 19 lutego 2009 roku odbyło się Nadzwyczajne Walne Zgromadzenie Akcjonariuszy Spółki (RB nr 31/2009 z dnia 2009-02-19), podczas którego na mocy:

- uchwały nr 3 z dnia 19 lutego 2009 roku NWZA TETA SA ze składu Rady Nadzorczej TETA SA odwołano Członka Rady Nadzorczej Pana Sylwestra Ceterę,
- uchwały nr 4 z dnia 19 lutego 2009 roku NWZA TETA SA ze składu Rady Nadzorczej TETA SA odwołano Członka Rady Nadzorczej Pana Pawła Ciesielskiego,
- uchwały nr 5 z dnia 19 lutego 2009 roku NWZA TETA SA ze składu Rady Nadzorczej TETA SA odwołano Członka Rady Nadzorczej Pana Grzegorza Leszczyńskiego,
- uchwały nr 6 z dnia 19 lutego 2009 roku NWZA TETA SA ze składu Rady Nadzorczej TETA SA odwołano Przewodniczącego Rady Nadzorczej Pana Andrzeja Frysa,
- uchwały nr 7 z dnia 19 lutego 2009 roku NWZA TETA SA ze składu Rady Nadzorczej TETA SA odwołano Zastępcę Przewodniczącego Rady Nadzorczej Pana Jerzego Kroka.

W dniu 19 lutego 2009 roku odbyło się Nadzwyczajne Walne Zgromadzenie Akcjonariuszy Spółki (RB nr 31/2009 z dnia 2009-02-19), podczas którego na mocy:

- uchwały nr 8 z dnia 19 lutego 2009 roku NWZA TETA SA do składu Rady Nadzorczej TETA SA powołano Pana Leszka Koziorowskiego,
- uchwały nr 9 z dnia 19 lutego 2009 roku NWZA TETA SA do składu Rady Nadzorczej TETA SA powołano Pana Pawła Michalika,
- uchwały nr 10 z dnia 19 lutego 2009 roku NWZA TETA SA do składu Rady Nadzorczej TETA SA powołano Pana Andrzeja Kasperka,
- uchwały nr 11 z dnia 19 lutego 2009 roku NWZA TETA SA do składu Rady Nadzorczej TETA SA powołano Pana Zbigniewa Sebastiana,
- uchwały nr 12 z dnia 19 lutego 2009 roku NWZA TETA SA do składu Rady Nadzorczej TETA SA powołano Pana Andrzeja Kisielewicz,
- uchwały nr 13 z dnia 19 lutego 2009 roku NWZA TETA SA do składu Rady Nadzorczej TETA SA powołano Pana Jerzego Surmę.

Według złożonych oświadczeń, żaden z nowo powołanych Członków Rady Nadzorczej nie uczestniczy w spółce konkurencyjnej jako wspólnik spółki cywilnej, spółki osobowej lub jako członek organu spółki kapitałowej, nie uczestniczy w innej konkurencyjnej osobie prawnej jako członek jej organu oraz nie figuruje w Rejestrze Dłużników Niewypłacalnych, prowadzonym na podstawie ustawy o Krajowym Rejestrze Sądowym. Informacje dotyczące wykształcenia, posiadanych kwalifikacji i przebiegu dotychczasowej kariery zawodowej nowo powołanych Członków Rady Nadzorczej TETA SA zostały przekazane jako załącznik do RB nr 31/2009 z dnia 19 lutego 2009 roku.

W dniu 5 marca 2009 roku Rada Nadzorcza TETA SA zgodnie z Art. 17 ust. 10 Statutu Spółki, na mocy Uchwały nr 8 Rady Nadzorczej TETA SA z siedzibą we Wrocławiu z dnia 5 marca 2009 roku postanowiła powierzyć funkcję Przewodniczącego Rady Nadzorczej TETA SA Panu Leszkowi Koziorowskiemu, natomiast funkcję Zastępcy Przewodniczącego Rady Nadzorczej TETA SA na mocy Uchwały nr 9 Rady Nadzorczej TETA SA z siedzibą we Wrocławiu z dnia 5 marca 2009 roku - Panu Andrzejowi Kasperkowi (RB nr 33/2009 z dnia 2009-03-05).

Poza powyższymi opisanymi zdarzeniami nie wystąpiły w okresie objętym niniejszym raportem.

**17. Wskazanie czynników, które w ocenie emitenta będą miały wpływ na osiągnięte przez niego wyniki w perspektywie co najmniej kolejnego kwartału.**

Czynnikami, które będą miały wpływ na wyniki finansowe osiągnane przez Spółkę w przyszłości są:

- a) sytuacja makroekonomiczna w Polsce i na Węgrzech,
- b) dynamika pozyskiwania kontaktów outsourcingowych przez TETA HR Center,
- c) komplementarność oferty produktowej wewnątrz Grupy Kapitałowej.

Zarząd TETA Spółka Akcyjna z siedzibą we Wrocławiu:

.....

Jerzy Krawczyk – Prezes Zarządu

.....

Robert Gołuński – Wiceprezes Zarządu

.....

Sławomir Piwko – Wiceprezes Zarządu