

Komentarz
do skonsolidowanego sprawozdania finansowego Grupy TETA
za III kwartał
roku obrotowego trwającego od 1 stycznia 2007 r. do 31 grudnia 2007 r.

Prezentowane sprawozdanie finansowe TETA S.A. za okres od 01.04.2007 r. do 30.06.2007 r. zostało sporządzone zgodnie z wymogami ustawy o rachunkowości z dnia 29 września 1994 r. (Dz. U. Nr 121 poz. 591 z późn. zm.) oraz Międzynarodowymi Standardami Sprawozdawczości Finansowej i Międzynarodowymi Standardami Rachunkowości (zwanymi dalej MSR) mającymi zastosowanie dla sprawozdań skonsolidowanych.

Zasady wyceny aktywów i pasywów oraz pomiaru wyniku finansowego w sprawozdaniu jednostkowym nie uległy zmianie w stosunku do zasad obowiązujących w Spółce w poprzednim roku obrotowym.

Dla potrzeb sprawozdania skonsolidowanego dane porównywalne przekształcono zgodnie z MSR. Dokonano przeszacowania pozycji rzeczowy majątek trwały oraz aktywa z tytułu podatku odroczonego poprzez aktualizację wartości aktywów netto. Dokonane przekształcenia nie miały istotnego wpływu na wynik finansowy oraz kapitały własne na koniec III kwartału 2006r.

1. Opis istotnych dokonań lub niepowodzeń emitenta w okresie, którego dotyczy raport, wraz z wykazem najważniejszych zdarzeń ich dotyczących.

Narastająco po III kwartale roku obrotowego 2007, Spółka TETA S.A. osiągnęła jednostkowe przychody ze sprzedaży w wysokości 33.332 tys. zł tj. o 32 % więcej niż w analogicznym okresie roku ubiegłego (25.270 tys. zł) zaś jednostkowy wynik netto wyniósł narastająco 4.030 tys. zł. tj. o 21 % więcej niż w analogicznym okresie roku ubiegłego (3.317 tys. zł).

Na poziomie skonsolidowanym narastająco przychody wyniosły 38.064 tys. zł, zaś zysk netto 4.130 tys. zł.

Witryna www.teta.com.pl została zwycięzcą konkursu Złota Strona Emitenta. Strona internetowa TETY okazała się najlepszym projektem w kategorii „strona spółki małej”. Konkurs Złota Strona Emitenta to wspólne przedsięwzięcie Stowarzyszenia Emitentów Giełdowych i Gazety Giełdy „Parkiet”. Patronat nad konkursem objęły Komisja Nadzoru Finansowego i Giełda Papierów Wartościowych w Warszawie.

2. Opis czynników i zdarzeń, w szczególności o nietypowym charakterze, mających znaczny wpływ na osiągnięte wyniki finansowe.

W III kwartale roku obrotowego nie wystąpiły zdarzenia o nietypowym charakterze mające znaczny wpływ na osiągnięte przez TETA S.A. wyniki finansowe.

3. Objasnienia dotyczące sezonowości lub cykliczności działalności emitenta w prezentowanym okresie.

Sezonowość wyników finansowych III kwartału 2007 r. jest zbliżona do tej, jaka występowała w latach poprzednich.

4. Informacje dotyczące emisji, wykupu i spłaty dłużnych i kapitałowych papierów wartościowych.

W dniu 20 października podczas Nadzwyczajnego Walnego Zgromadzenia Akcjonariuszy została podjęta uchwała o nowej emisji 2 mln akcji z prawem poboru dla dotychczasowych akcjonariuszy. Celem emisji jest sfinansowanie inwestycji Spółki poprzez przejęcia w kraju i zagranicą. Emisja doszła do skutku i w dniu 23 lutego 2007 r. został podwyższony kapitał zakładowy Spółki do 9 mln złotych.. W wyniku emisji Spółka pozyskała kwotę 19.322.027,92 zł będącą różnicą między iloczynem ilości akcji i ceną emisyjną akcji a kosztami związanymi z emisją, która to kwota została przeznaczona na kapitał zapasowy.

Zgodnie z założeniami strategicznymi została rozpoczęta budowa Grupy kapitałowej. Sfinalizowany został zakup 70% udziałów w Pyton Management Sp. z o.o. Prowadzone są negocjacje w sprawie przejęcia zagranicznego podmiotu, co w ocenie Zarządu pozwoli na jeszcze mocniejsze ustanowienie pozycji Spółki oraz podniesienie jej wartości.

5. Informacje dotyczące wypłaconej lub zadeklarowanej dywidendy, łącznie i w przeliczeniu na jedną akcję, z podziałem na akcje zwykłe i uprzywilejowane.

Opisane zdarzenie nie wystąpiło w okresie objętym niniejszym raportem.

6. Wskazanie zdarzeń, które wystąpiły po dniu, na który sporządzono skrócone kwartalne sprawozdanie finansowe, nieuwjętych w tym sprawozdaniu, a mogących w znaczący sposób wpłynąć na przyszłe wyniki finansowe emitenta.

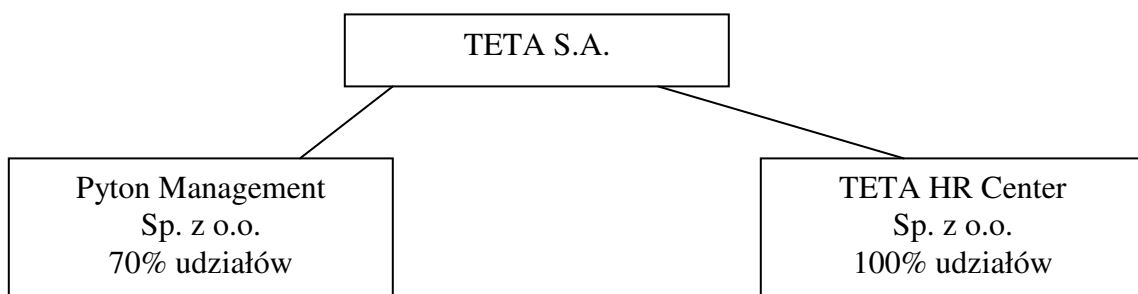
Opisane zdarzenie nie wystąpiło w okresie objętym niniejszym raportem.

7. Informacje dotyczące zmian zobowiązań warunkowych lub aktywów warunkowych, które nastąpiły od czasu zakończenia ostatniego roku obrotowego.

Zobowiązania warunkowe nie zmieniły się w stosunku do stanu na dzień 31.12.2006 r.

8. Opis organizacji grupy kapitałowej emitenta, ze wskazaniem jednostek podlegających konsolidacji.

Graficzne przedstawienie Grupy kapitałowej TETA na dzień przekazania niniejszego raportu.



Konsolidacja sprawozdań finansowych dokonywana jest metodą konsolidacji pełnej.

W dniu 5 września 2007 roku została powołana spółka zależna TETA HR Center Sp. z o.o., która będzie świadczyć usługi outsourcingowe w zakresie szeroko rozumianego HR z wykorzystaniem produktów TETA S.A. TETA S.A. posiada 100% udziałów tego podmiotu i będzie konsolidować sprawozdania tej spółki zależnej od Q4 2007 r. O powołaniu TETA HR Center Sp. z o.o. poinformowano w raporcie bieżącym nr 84/2007 z dnia 6 września 2007r.

9. Wskazanie skutków zmian w strukturze jednostki gospodarczej, w tym w wyniku połączenia jednostek gospodarczych, przejęcia lub sprzedaży jednostek grupy kapitałowej, inwestycji długoterminowych, podziału, restrukturyzacji i zaniechania działalności.

Opisane zdarzenie nie wystąpiło w okresie objętym niniejszym raportem.

10. Stanowisko Zarządu odnośnie do możliwości zrealizowania wcześniej publikowanych prognoz wyników na dany rok, w świetle wyników zaprezentowanych w raporcie kwartalnym w stosunku do wyników prognozowanych.

Zarząd podtrzymuje prognozę wyników na 2007 rok. Powiązane raporty bieżące i okresowe: RB nr 45/2007 z dnia 29.03.2007 r.; SA-PSr 2007 z dnia 21.09.2007r.

11. Wskazanie akcjonariuszy posiadających bezpośrednio lub pośrednio poprzez podmioty zależne co najmniej 5% ogólnej liczby głosów na walnym zgromadzeniu TETA S.A. na dzień przekazania raportu kwartalnego wraz ze wskazaniem liczby posiadanych przez te podmioty akcji, ich procentowego udziału w ogólnej liczbie głosów na walnym zgromadzeniu oraz wskazanie zmian w strukturze własności znacznych pakietów akcji emitenta w okresie od przekazania poprzedniego raportu kwartalnego.

Według informacji posiadanych przez TETA S.A., na dzień przekazania niniejszego raportu, akcjonariuszami posiadającymi co najmniej 5% ogólnej liczby głosów na Walnym Zgromadzeniu są:

Lp.	Posiadacz akcji	Liczba posiadanych akcji	Udział w ogólnej liczbie głosów na WZ (%)
1.	Millennium TFI SA	1.114.424	14,41
1.	Pioneer Pekao Investment Management SA	1.017.275	12,40
3.	Andrzej Frys	830.452	9,23
5.	AIG OFE	664.196	7,38
6.	Commercial Union Investment Management (Polska) SA	658.756	7,32
7.	PKO TFI SA.	491 931	5,46

W okresie od przekazania poprzedniego raportu kwartalnego nastąpiły następujące zmiany w strukturze własności znaczących pakietów akcji:

W dniu 06.08.2007 r. do Spółki wpłynęło zawiadomienie od Millennium Towarzystwo Funduszy Inwestycyjnych SA (dalej jako Millennium TFI SA), zarządzające funduszami inwestycyjnymi Millennium Fundusz Inwestycyjny Otwarty Akcji, Millennium Fundusz Inwestycyjny Otwarty Małych i Średnich Spółek, Millennium Fundusz Inwestycyjny Otwarty Zrównoważony, Millennium Fundusz Inwestycyjny Otwarty Stabilnego Wzrostu (dalej jako Fundusze), że zmieniła się liczba głosów posiadanych łącznie przez Fundusze o ponad 2% ogólnej liczby głosów w Spółce. W wyniku rozliczenia w dniu 02.08.2007 r. transakcji kupna akcji Spółki TETA S.A. przez Fundusze nastąpiła zmiana dotychczas posiadanego udziału o ponad 2% ogólnej liczby głosów w Spółce. Bezpośrednio przed zmianą tj. w dniu 01.08.2007 r. Fundusze posiadały 1.082.330 akcji, co stanowiło 12,0259% udziału w kapitale zakładowym oraz tyle samo głosów z tych akcji. Na dzień 02.08.2007 r. Fundusze posiadały 1.114.424 akcje, co stanowiło 12,3825% udziału w kapitale zakładowym oraz tyle samo głosów z ww. akcji.

W dniu 05.09.2007 r. do Spółki wpłynęło zawiadomienie od Millennium Towarzystwo Funduszy Inwestycyjnych SA (dalej jako Millennium TFI SA), zarządzające funduszami inwestycyjnymi Millennium Fundusz Inwestycyjny Otwarty Akcji, Millennium Fundusz Inwestycyjny Otwarty Małych i Średnich Spółek, Millennium Fundusz Inwestycyjny Otwarty Zrównoważony, Millennium Fundusz Inwestycyjny Otwarty Stabilnego Wzrostu (dalej jako Fundusze), że zmieniła się liczba głosów posiadanych łącznie przez Fundusze o ponad 2% ogólnej liczby głosów w Spółce, w odniesieniu do zawiadomienia z dnia 06.08.2007 r. kiedy Millennium TFI SA informowało o posiadaniu 1.114.424 akcji, co stanowiło 12,3825% kapitału zakładowego oraz tyle samo głosów z ww. akcji. W wyniku rozliczenia w dniu 04.09.2007 r. transakcji kupna akcji Spółki TETA S.A. przez Fundusze nastąpiła zmiana dotychczas posiadanego udziału o ponad 2% ogólnej liczby głosów w Spółce. Bezpośrednio przed zmianą tj. w dniu 03.09.2007 r. Fundusze posiadały 1.287.093 akcje, co stanowiło 14,3010% udziału w kapitale zakładowym oraz tyle samo głosów z tych akcji. Na dzień 04.09.2007 r. Fundusze posiadały 1.297.093 akcje, co stanowi 14,4121% udziału w kapitale zakładowym oraz tyle samo głosów z ww. akcji.

W dniu 16.08.2007 r. do Spółki wpłynęło zawiadomienie od Bankowy Otwarty Fundusz Emerytalny (Bankowy OFE), że wyniku rozliczenia w dniu 16 sierpnia 2007 r. transakcji sprzedaży akcji Spółki, udział Bankowego OFE uległ zmniejszeniu, tj. osiągnął mniej niż 5% w ogólnej liczbie głosów na walnym zgromadzeniu akcjonariuszy Spółki. Bezpośrednio przed zmianą Bankowy OFE posiadał 457.045 akcji Spółki, co stanowiło 5,08% kapitału zakładowego i uprawniało do 457.045 tj. 5,08% głosów na walnym zgromadzeniu akcjonariuszy Spółki. Na dzień 16 sierpnia 2007 r. Bankowy OFE posiadał 444.187 akcji w Spółce, co stanowiło 4,94% kapitału zakładowego i uprawniało do wykonywania 444.187 tj. 4,94% głosów na walnym zgromadzeniu akcjonariuszy Spółki.

12. Zestawienie stanu posiadania akcji TETA S.A. lub uprawnień do nich (opcji) przez osoby zarządzające i nadzorujące, zgodnie z posiadanymi przez emitenta informacjami na dzień przekazania raportu kwartalnego, wraz ze wskazaniem zmian w stanie posiadania, w okresie od przekazania ostatniego raportu kwartalnego.

Imię i Nazwisko	Funkcja	Łącznie na dzień 30.10.2007
Jerzy Krawczyk	Prezes Zarządu	7 508
Wojciech Dobrowolski	Wiceprezes Zarządu	20 502
Robert Gołuński	Wiceprezes Zarządu	15 428
Sławomir Piwko	Wiceprezes Zarządu	9 006

Nie nastąpiły zmiany w stanie posiadania akcji przez Członków Zarządu w okresie od przekazania ostatniego raportu kwartalnego.

Stan posiadania akcji przez Pana Andrzeja Frysa - Przewodniczącego Rady Nadzorczej Spółki został opisany w pkt. 11. Pozostali Członkowie Rady Nadzorczej wg wiedzy Spółki nie posiadają akcji Spółki.

13. Wskazanie postępowań toczących się przed sądem, organem właściwym dla postępowania arbitrażowego lub organem administracji publicznej.

TETA S.A. nie jest stroną w postępowaniach sądowych, administracyjnych, arbitrażowych których łączna wartość przekraczałaby 10% kapitałów własnych Spółki.

14. Informacje o zawarciu przez emitenta lub jednostkę od niego zależną jednej lub wielu transakcji z podmiotami powiązanymi, jeżeli wartość tych transakcji (łączna wartość wszystkich transakcji zawartych w okresie od początku roku obrotowego) przekracza wyrażoną w złotych równowartość kwoty 500.000 euro - jeżeli nie są one transakcjami typowymi i rutynowymi, zawieranymi na warunkach rynkowych pomiędzy jednostkami powiązanymi, a ich charakter i warunki wynikają z bieżącej działalności operacyjnej, prowadzonej przez emitenta lub jednostkę od niego zależną.

Opisane zdarzenia nie wystąpiły w okresie objętym niniejszym raportem.

15. Informacje o udzieleniu przez emitenta lub przez jednostkę od niego zależną poręczeń kredytu lub pożyczki lub udzieleniu gwarancji - łącznie jednemu podmiotowi lub jednostce zależnej od tego podmiotu, jeżeli łączna wartość istniejących poręczeń lub gwarancji stanowi równowartość co najmniej 10% kapitałów własnych emitenta.

Opisane zdarzenia nie wystąpiły w okresie objętym niniejszym raportem.

16. Inne informacje, które zdaniem emitenta są istotne dla oceny jego sytuacji kadrowej, majątkowej, finansowej, wyniku finansowego oraz informacje, które są istotne dla oceny możliwości realizacji zobowiązań przez emitenta.

Spółka utworzyła Centrum Kompetencyjne, którego głównym celem jest doradztwo i wsparcie merytoryczne dotychczasowych oraz potencjalnych klientów TETY w zakresie Zarządzania Kapitałem Ludzkim. Centrum Kompetencyjne w TETA S.A. to zespół wysoko wykwalifikowanych konsultantów, których głównym obszarem działania jest doradztwo merytoryczne w zakresie Zarządzania Zasobami Ludzkimi, audyt zarządczych procesów kadrowych oraz wsparcie w definiowaniu i realizacji zadań „miękkiego” HR.

Centrum Kompetencyjne pozwoli spółce TETA wzbogacić swoją ofertę o zaawansowane usługi konsultingowe w obszarze HR, między innymi doradztwo w zakresie tworzenia wielokryterialnych opisów wymagań stanowiskowych, wspomaganie firm przy wprowadzaniu okresowych ocen pracowniczych, definiowaniu modeli kompetencyjnych i implementowaniu szeroko rozumianej polityki szkoleniowej w przedsiębiorstwach.

17. Wskazanie czynników, które w ocenie emitenta będą miały wpływ na osiągnięte przez niego wyniki w perspektywie co najmniej kolejnego kwartału.

Czynnikami, które będą miały wpływ na wyniki finansowe osiągnięte przez Spółkę w przyszłości są:

- a) utrzymanie dynamiki wzrostu rynków, na których działa Spółka,
- b) dynamika sprzedaży TETA Constellation oraz TETA Retail,
- c) kontynuacja programu budowy Grupy Kapitałowej TETA.